





ยางพารา

สัปดาห์ที่ 2 ของเดือนกุมภาพันธ์ 2564 (8 - 11 ก.พ. 64)

รายการ/ปี	ปี 2561	ปี 2562	ปี 2563 <sup>F</sup>	ปี 2564 <sup>F</sup>	Δ%
ผลผลิตโลก <sup>1</sup> (ล้านตัน)	13.84	13.84	12.90		
- อินโดนีเซีย	3.63	3.30	2.88		
- เวียดนาม	1.14	1.19	1.17		
- มาเลเซีย	0.6	0.64	0.55		
- ไทย (สศก.)	4.74	4.77	4.69	4.75	1.29
การส่งออกโลก (ล้านตัน)	12.09	11.61	11.03		
- อินโดนีเซีย	2.95	2.58	2.40		
- เวียดนาม	1.50	1.63	1.52		
- มาเลเซีย	1.12	1.06	1.04		
- ไทย (สศก.)	4.32	3.94	4.35		
การใช้โลก <sup>1</sup> (ล้านตัน)	13.90	13.77	12.61		
- ไทย <sup>1</sup>	0.63	0.66	0.69	0.80	15.94
ต้นทุนยางแผ่นดิบ (บาท/กก.)	55.87	56.53	57.77		
ช่วงออกสู่ตลาด	ตลอดทั้งปี ออกมาก ธ.ค. (12.13%) - ม.ค. (10.98%)				
แหล่งผลิตสำคัญ	สุราษฎร์ธานี สงขลา นครศรีธรรมราช ตรัง ยะลา				
เนื้อที่กรี๊ดได้ (ล้านไร่)	20.02	20.46	20.58	20.46	-0.58
ผลผลิต/เนื้อที่กรี๊ดได้ (กก.)	240	237	228	232	1.75
มูลค่าส่งออก (ล้านบาท)	155,100	190,632	181,931		
ตลาดส่งออกสำคัญ	จีน มาเลเซีย ญี่ปุ่น อเมริกา เกาหลีใต้				
ประเทศคู่แข่ง	อินโดนีเซีย มาเลเซีย เวียดนาม				

หมายเหตุ <sup>F</sup> = ประมาณการจาก สศก. , <sup>1</sup> = จาก สศก.

ความเคลื่อนไหวของราคา หน่วย : บาท/กก.

รายการ	สพ.4 (11 ก.พ.64)	สพ.1 (5 ก.พ.64)	+ เพิ่ม / - ลด (บาท/กก.)
ยางแผ่นดิบ ชั้น 3 ตลาดกลางสงขลา	54.70	53.90	0.80
ยางแผ่นรมควัน ชั้น 3 ตลาดกลางสงขลา	58.87	57.98	0.89
น้ำยางสด โรงงานรับซื้อ	48.80	45.00	3.80
ยางก้อนถ้วย (DRC 50%)	21.25	21.25	-
ยางแผ่นรมควัน ชั้น 3 C&F โตเกียว *	65.92	67.14	-1.22
ยางแผ่นรมควัน ชั้น 3 FOB สิงคโปร์ *	69.11	68.67	0.44

หมายเหตุ : \*ราคา สพ.1 ณ 9 ก.พ.64

สถานการณ์

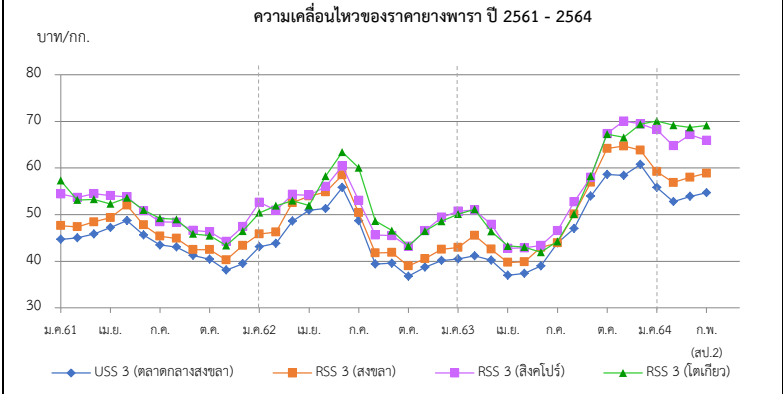
ยางพารา ปริมาณผลผลิตเริ่มน้อยลงเนื่องจากใกล้เข้าสู่ช่วงพักปิดกรี๊ด ประกอบกับราคาน้ำมันปรับตัวสูงขึ้น รวมทั้งมาตรการคุมขานของภาครัฐในการลดปริมาณน้ำยางสดในระบบลง

ช่วยผลักดันให้ราคายางปรับตัวสูง และมีเสถียรภาพเพิ่มมากขึ้น

- สถานการณ์ยางพารา ปี 2564
 

สศก. คาดการณ์เนื้อที่กรี๊ดได้ 20.46 ล้านไร่ ลดลงจากปีที่ผ่านมา 0.11 ล้านไร่ หรือ ร้อยละ 0.57 สำหรับผลผลิต ปริมาณ 4.75 ล้านตัน เพิ่มขึ้นจากปีที่ผ่านมา 0.07 ล้านตัน หรือ ร้อยละ 1.29 เนื่องจากผลผลิตต่อเนื้อที่กรี๊ดได้เพิ่มขึ้น จากต้นยางที่กรี๊ดได้ส่วนใหญ่อยู่ในช่วงอายุที่ให้ผลผลิตสูง และปริมาณน้ำฝนมีเพียงพอทำให้ต้นยางมีความสมบูรณ์
- โครงการช่วยเหลือเกษตรกรและผู้ประกอบการอุตสาหกรรมยางพารา (โดย กยท.)
  - โครงการสนับสนุนสินเชื่อเงินทุนหมุนเวียนแก่สถาบันเกษตรกรเพื่อรวบรวมยาง วงเงิน 10,000 ล้านบาท ระยะเวลาดำเนินการ 1 เม.ย.63 - 31 มี.ค.67
  - โครงการสนับสนุนสินเชื่อสถาบันเกษตรกรเพื่อแปรรูปยางพารา วงเงิน 5,000 ล้านบาท ระยะเวลาดำเนินงาน 1 ก.ย.57 - 31 ธ.ค.67
  - โครงการสนับสนุนสินเชื่อเป็นเงินทุนหมุนเวียนแก่ผู้ประกอบการยาง (ยางแห้ง) วงเงิน 20,000 ล้านบาท ระยะเวลาดำเนินงาน ม.ค.63 - ธ.ค.64
  - โครงการสนับสนุนสินเชื่อผู้ประกอบการผลิตผลิตภัณฑ์ยาง วงเงินสินเชื่อ 25,000 ล้านบาท ระยะเวลาดำเนินงาน ปี 2559 - 2569
  - โครงการพัฒนาศักยภาพสถาบันเกษตรกร เพื่อรักษาเสถียรภาพราคายาง และโครงการมูลภัณฑ์กันชนรักษาเสถียรภาพราคายาง ระยะเวลา 31 พ.ค.60 - 31 พ.ค.63
  - โครงการสนับสนุนการใช้ยางในหน่วยงานภาครัฐ ระยะเวลา ต.ค.62 - ก.ย.65
  - โครงการประกันรายได้เกษตรกรชาวสวนยาง ระยะที่ 1 (สิ้นสุด ณ 30 ก.ย.63) ผล จ่ายเงินให้เกษตรกร 1,272,883 ราย เป็นเงิน 24,172.44 ล้านบาท คิดเป็นร้อยละ 93.62 ของวงเงินประกันฯ
  - โครงการประกันรายได้เกษตรกรชาวสวนยาง ระยะที่ 2 วงเงินประกัน 9,717.995 ล้านบาท ระยะเวลาประกัน ต.ค.63 - มี.ค.64 ประกันรายได้ 3 ชนิด ได้แก่ ยางแผ่นดิบ กก.ละ 60 บาท น้ำยางสด(DRC100%) กก.ละ 57 บาท ยางก้อนถ้วย (DRC50%) กก.ละ 23 บาท ผล จ่ายเงินให้เกษตรกรแล้ว 3 ครั้ง รวม 1,322 ล้านราย เป็นเงิน 4,919.08 ล้านบาท

3. มาตรการกำกับดูแลด้านปริมาณ คณะกรรมการกลางว่าด้วยราคาสินค้าและบริการ (กกร.) กำหนดให้ผู้ประกอบการยางที่มีปริมาณการรับซื้อตั้งแต่ เดือนละ 5,000 กก.ขึ้นไป ต้องแจ้งปริมาณการซื้อ ปริมาณการจำหน่าย ปริมาณการใช้ไป ปริมาณคงเหลือ และสถานที่เก็บสินค้ายางพารา ตลอดจนจัดทำบัญชีคุมรายวันเพื่อให้สามารถตรวจสอบได้ทุกเวลา



ราคา (บาท/กก.)	ปี	ม.ค.	ก.พ.	มี.ค.	เม.ย.	พ.ค.	มิ.ย.	ก.ค.	ส.ค.	ก.ย.	ต.ค.	พ.ย.	ธ.ค.	เฉลี่ย
ยางแผ่นดิบ ชั้น 3	2561	43.45	43.28	44.14	44.45	46.27	44.21	41.73	41.53	39.88	38.79	36.64	38.06	41.87
ท้องถิ่น จ.สงขลา	2562	41.49	42.00	46.67	48.23	49.02	53.34	47.40	38.05	38.16	33.79	37.04	38.68	42.82
(กยท.)	2563	39.05	39.53	38.49	35.03	35.64	36.79	38.39	45.03	51.26	57.72	55.24	58.59	44.23
	2564	54.15	52.75	(11 ก.พ.64)										53.45
ตลาดกลาง จ.สงขลา	2561	44.70	44.99	45.85	47.22	48.69	45.64	43.48	43.05	41.25	40.42	38.11	39.47	43.57
(กยท.)	2562	43.11	43.83	48.61	50.93	51.30	55.80	48.68	39.41	39.56	36.75	38.70	40.16	44.74
	2563	40.48	41.16	40.22	36.98	37.36	38.99	43.90	47.03	53.96	58.60	58.39	60.75	46.49
	2564	55.83	54.70	(11 ก.พ.64)										55.27
ยางแผ่นรมควันชั้น 3	2561	47.62	47.36	48.42	49.32	52.00	47.79	45.36	44.88	42.50	42.47	40.27	43.35	45.95
ตลาดกลาง จ.สงขลา	2562	45.81	46.25	52.53	53.97	54.86	58.50	50.40	41.76	41.85	39.00	40.54	42.53	47.77
(กยท.)	2563	42.95	43.96	42.56	39.74	39.88	42.93	43.90	50.12	56.90	64.17	64.69	63.82	49.64
	2564	59.19	58.87	(11 ก.พ.64)										59.03
ตลาดสิงคโปร์	2561	54.45	53.67	52.64	54.05	53.80	50.83	48.45	48.37	46.59	46.30	44.22	46.30	49.97
(F.O.B.)	2562	50.39	50.91	54.30	54.15	56.03	60.40	53.05	45.63	45.46	43.19	46.55	49.43	50.91
(กยท.)	2563	50.73	49.75	47.90	43.29	42.86	43.36	46.54	52.71	57.96	67.36	70.05	69.42	53.49
	2564	68.21	65.92	(9 ก.พ.64)										67.07
ตลาดโตเกียว	2561	57.31	53.14	53.28	52.29	53.62	50.99	49.21	48.98	45.86	45.47	43.37	48.84	50.20
(C&F)	2562	52.63	51.88	52.99	51.95	58.23	63.38	60.03	48.63	46.56	43.24	46.45	48.56	52.36
(กยท.)	2563	50.10	50.5	46.41	42.70	43.05	41.91	44.23	50.12	58.21	67.24	66.55	69.36	52.53
	2564	70.06	69.11	(9 ก.พ.64)										69.59

# สับปะรด

ประจำสัปดาห์ที่ 2 เดือนกุมภาพันธ์ 2564 (วันที่ 8 - 11 กุมภาพันธ์ 2564)

ผลผลิต	2561	2562	2563	2564	± %Δ
โลก (ล้านตัน)	29.40	28.60	n/a	n/a	
ไทย (ล้านตัน)	2.350	1.825	1.394	1.985	42.40
ช่วงผลผลิตออกมาก	รุ่นที่ 1 พ.ค. - มิ.ย. และ รุ่นที่ 2 ต.ค.- ธ.ค.				
แหล่งเพาะปลูก	ประจวบคีรีขันธ์ ระยอง ราชบุรี ชลบุรี และเพชรบุรี				
พื้นที่เก็บเกี่ยว (ไร่)	568,394	485,399	414,499	490,965	18.45
ผลผลิตเฉลี่ย (กก./ไร่)	4,136	3,760	3,364	4,043	20.18
ต้นทุนการผลิต(บาท/กก.)	3.49	3.48	3.71	n/a	
การใช้					
-บริโภคสด (ล้านตัน)	0.442	0.190	0.164	0.239	(พยากรณ์)
-แปรรูปกระป๋อง+น้ำ (ล้านตันสด)	1.908	1.635	1.230	1.746	
ส่งออก					(เปรียบเทียบปี 63 ต่อปี 62)
- ปริมาณ (ล้านตัน)	0.636	0.511	0.366		-28.37
- มูลค่า (ล้านบาท)	18,996	15,619	15,532		-0.55
ประเทศคู่ค้า					
สับปะรดสด	จีน 72% เมียนมา 7.1% UAE 3%				
สับปะรดแช่แข็ง	จีน 85% ออสเตรเลีย 6% ญี่ปุ่น 5%				
สับปะรดกระป๋อง	สหรัฐอเมริกา 34% รัสเซีย 7% เยอรมนี 7%				
น้ำสับปะรดเข้มข้น	สหรัฐอเมริกา 23% เนเธอร์แลนด์ 21% อิหร่าน 10%				
อื่นๆ - กวน	สหรัฐอเมริกา 36% รัสเซีย 11% เนเธอร์แลนด์ 6%				
- อบแห้ง	สหรัฐอเมริกา 34% รัสเซีย 10% ยูเครน 6%				
ประเทศคู่แข่ง	ฟิลิปปินส์ อินโดนีเซีย คอสตาริกา บราซิล				
อัตราแปรสภาพ	สับปะรดกระป๋อง : สับปะรดสด = 1 : 3.3				
	น้ำสับปะรด : สับปะรดสด = 1 : 4				
	สับปะรดแห้ง/กวน : สับปะรดสด = 1 : 5				
	สับปะรดแช่แข็ง : สับปะรดสด = 1 : 2.5				

**1. สถานการณ์การโลก**  
ปี 2558 - 2562 ผลผลิตมีแนวโน้มเพิ่มขึ้นร้อยละ 3.06 ต่อปี เฉลี่ยประมาณปีละผลผลิตปี 2562 จำนวน 28.18 ล้านตัน ลดลงจากปี 2561 ร้อยละ 0.87

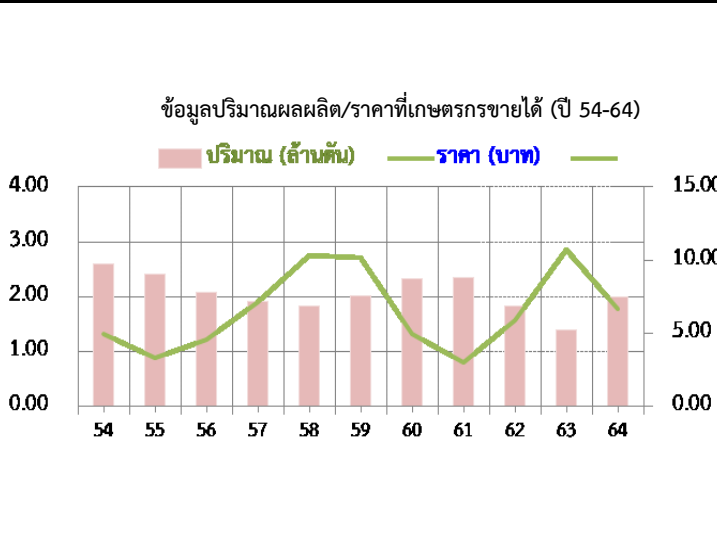
**2. สถานการณ์การผลิตและตลาดของไทย**  
**2.1 การผลิต** ปี 2564 สศก. คาดว่าเนื้อที่เก็บทั้งประเทศจะเพิ่มขึ้นจากปีที่แล้ว เนื่องจากราคาซื้อขายปรับตัวสูงขึ้นตั้งแต่ช่วงกลางปี 2562 และตลอดปี 2563 ซึ่งจูงใจให้เกษตรกรกลับมาดูแลแปลงและขยายพื้นที่การปลูกสับปะรด สำหรับผลผลิตต่อไร่ คาดว่าเพิ่มขึ้นจากปีที่ผ่านมา ปริมาณน้ำฝนเพียงพอ ผลผลิตรวมทั้งประเทศเพิ่มขึ้น  
**2.2 การตลาด** ปี 2564 คาดว่าภาพรวมปริมาณผลผลิตจะเพียงพอต่อความต้องการของโรงงานแปรรูป ราคาที่เกษตรกรขายได้เคลื่อนไหวอยู่ในเกณฑ์ปกติ แต่ปัจจัยจากสถานการณ์ COVID-19 ในตลาดหลักสำคัญ อาจส่งผลให้ตลาดชะลอตัว คำสั่งซื้อลดลง รวมถึงกรณีโรงงานขาดแคลนแรงงานต่างด้าว จะส่งผลให้โรงงานลดกำลังการผลิตลง กระทบต่อเนื้อต่อราคาที่เกษตรกรจำหน่ายได้

**3. มาตรการ**  
- คกก.นโยบายสับปะรดแห่งชาติ มอบหมายให้ คพจ. บริหารจัดการและแก้ไข ปัญหาสับปะรดในพื้นที่ในเบื้องต้นก่อน หากยังไม่สามารถแก้ไขปัญหาได้ ให้นำเสนอต่อคณะกรรมการนโยบายฯ  
- มุ่งเน้นการทำ contract farming ระหว่างโรงงานกับเกษตรกร ให้เป็นรูปธรรม

**4. คณะกรรมการดูแลสินค้าสับปะรด**  
คกก.นโยบายและพัฒนาสินค้าสับปะรดแห่งชาติ ได้มีมติเมื่อวันที่ 2 ก.ค.63 เห็นชอบให้แต่งตั้งคณะอนุกรรมการ 2 คณะ ได้แก่  
- คณะอนุกรรมการขับเคลื่อนการพัฒนาสับปะรด (ด้านผลิต แปรรูป ตลาด) โดยมีประธานและฝ่ายเลขาร่วมจาก 3 หน่วยงาน คือ กษ. อก. และ พณ.  
- คณะอนุกรรมการจัดทำแผนปฏิบัติการด้านสับปะรด พ.ศ. 2563-2565 โดยมี ปลัด กษ. เป็นประธาน รองปลัด พณ. และ อก. เป็นรองประธาน และ สศก. กส. คน. สค. สศอ. เป็นฝ่ายเลขานุการร่วม

**สถานการณ์ปัจจุบัน**  
สศก.คาดการณ์ผลผลิตปี 64 1.98 ล้านตัน เพิ่มขึ้นจากปี 63 ร้อยละ 42 เนื่องจากราคาดีต่อเนื่องตั้งแต่ พ.ค.62 จึงจูงใจให้เกษตรกรขยายพื้นที่เพาะปลูก โดยช่วงเดือน ม.ค.-ก.พ.64 ผลผลิตออกสู่ตลาดต่อเนื่องในปริมาณไม่มากนัก โรงงานสามารถรองรับผลผลิตได้ทั้งหมด อย่างไรก็ตาม จากการระบาดของ COVID - 19 ส่งผลให้ตลาดชะลอตัว ประกอบกับปัญหาด้านขนส่ง (ค่าระวางแพง ตู้คอนเทนเนอร์ไม่พอ) ราคาจึงอ่อนตัวลงในช่วงปลายปี 63 อย่างไรก็ตามปัจจุบันราคาซื้อขายได้อยู่ในเกณฑ์ดี และมีแนวโน้มปรับตัวสูงขึ้นเล็กน้อย (สป.น้อยอยู่ที่ กก.ละ 7.65 บ.) สถานการณ์อยู่ในภาวะปกติ

สำหรับการส่งออก ปี 2563 (ม.ค.-ธ.ค.63) ส่งออกได้รวม 0.366 ล้านตัน มูลค่า 15,532 ล้านบาท ปริมาณลดลงจากช่วงเดียวกันของปีที่ผ่านมา ร้อยละ 28 เนื่องจากสถานการณ์ COVID - 19 ในตลาดต่างประเทศสำคัญ (สหรัฐฯ ยุโรป)



ราคาสับปะรดโรงงานที่เกษตรกรขายได้ (บาท/กก.)

ปี	ม.ค.	ก.พ.	มี.ค.	เม.ย.	พ.ค.	มิ.ย.	ก.ค.	ส.ค.	ก.ย.	ต.ค.	พ.ย.	ธ.ค.	เฉลี่ย
2560	7.62	6.37	6.70	6.12	4.62	4.06	4.26	4.28	4.32	4.11	3.15	3.08	4.95
2561	3.32	4.25	3.76	2.93	2.29	1.75	2.09	2.32	3.12	3.35	2.83	2.86	2.97
2562	3.15	3.69	4.48	5.49	6.48	7.18	6.19	6.34	6.48	6.72	7.04	7.76	5.91
2563	9.11	11.16	11.39	10.67	11.76	12.87	13.07	12.80	13.44	12.56	8.05	6.24	10.68
2564	6.47	7.65											

(11 ก.พ.64)

## เงาะ

ประจำสัปดาห์ที่ 2 เดือนกุมภาพันธ์ 2564 (8 - 11 กุมภาพันธ์ 2564)

	2561	2562	2563	2564	%								
<b>ผลผลิต (ตัน)</b>	259,402	279,595	267,538	299,332	11.88	<b>1. สถานการณ์การผลิต</b> ผลผลิตในภาพรวมของปี 2564 คาดว่าจะมีปริมาณใกล้เคียงกับปี 2563 เนื่องจากสภาพภูมิอากาศเอื้ออำนวยต่อการติดดอกและออกผล อย่างไรก็ตามผลผลิตภาคตะวันออกจะมีปริมาณลดลงเนื่องจากเกษตรกรโค่นเงาะไปปลูกทุเรียนแทนขณะที่เกษตรกรภาคใต้ปลูกเงาะเพิ่มขึ้นและเป็นปีแรกที่เริ่มให้ผลผลิต คาดว่าผลผลิตจะเริ่มออกสู่ตลาดได้ตั้งแต่กลางเดือน เม.ย. 64 เป็นต้นไป โดยจะออกมากช่วง พ.ค. - กลางเดือน ก.ย. 64							
- ภาคตะวันออก	173,558	191,479	211,063	210,358	-0.33								
- ภาคใต้	69,787	71,609	43,374	70,532	62.61								
- ภาคอื่นๆ	16,057	16,507	13,101	18,442	40.77								
<b>แหล่งผลิตสำคัญ</b>						<b>2. แผนด้านการตลาดของกระทรวงพาณิชย์</b> <b>2.1 ตลาดภายในประเทศ</b> (1) ส่งเสริมการซื้อขายด้วยช่องทางมาตรฐาน (2) เชื่อมโยงสินค้าจากแหล่งผลิตไปยังตลาดปลายทาง (สหจ.บูรณาการร่วมกับกรมฯ) (3) เพิ่มช่องทางการจำหน่ายประสานเป็นจุดจำหน่ายโดยตรง เช่น ห้าง ภัตตาคาร โรงแรม บิมน้ำมัน สายการบิน - ไปรษณีย์ช่วยขน (4) ธรณิศ์บริโภค เช่น จัดกิจกรรม Magnet Market (5) PR กระตุ้นการบริโภคผลไม้ผ่านสื่อ Off/On Line (6) เพิ่มศักยภาพผู้ประกอบการ โดยให้สินเชื่อเพื่อเพิ่มสภาพคล่องพัฒนาผู้ประกอบการ (7) ป้องปราม - ปราบปรามพฤติกรรมความไม่เป็นธรรมทางการค้าและราคา (8) ผลักดันหลักสูตรอบรมให้ความรู้แก่เยาวชนในการเก็บเกี่ยวผลไม้เพื่อแก้ไขปัญหาแรงงานไทยขาดแคลน							
- ภาคตะวันออก	พ.ค. - มิ.ย. ตรัง จันทบุรี และระยอง												
- ภาคใต้	ก.ค. - ก.ย. สุราษฎร์ธานี นราธิวาส และนครศรีธรรมราช												
<b>พื้นที่ให้ผล (ไร่)</b>	222,768	213,088	209,631	209,804	0.08	<b>2.2 ตลาดต่างประเทศ</b> กรมส่งเสริมการค้าระหว่างประเทศมีแผนดำเนินการ ดังนี้ (1) ผลักดันการส่งออก (รักษาสถานะเดิมเพิ่มตลาดใหม่) เช่น ส่งเสริมการขาย/ประชาสัมพันธ์ (In - store promotion) ในต่างประเทศ/ขยายตลาดใหม่ที่มีศักยภาพ ได้แก่ อินโดนีเซีย รัสเซีย ประเทศในกลุ่มอาเซียนและตะวันออกกลาง (2) จัดงานแสดงและจำหน่ายสินค้าผู้นำผู้ประกอบการเข้าร่วมงาน/เจรจาธุรกิจ (3) ส่งเสริมการจำหน่ายผลไม้ผ่านช่องทางออนไลน์ ThaiTrade Tmall (4) ทูตพาณิชย์เชื่อมโยงผลไม้ไปจำหน่ายร้านอาหารทั่วโลก (5) เจรจาเพื่อลดอุปสรรคทางการค้า							
<b>ผลผลิต/ไร่ (กก.)</b>	1,165	1,312	1,276	1,427	11.83								
<b>ต้นทุนการผลิต (บาท/กก.)</b>	9.72	9.34	9.47	N/A		<b>3. คณะกรรมการดูแลสินค้าผลไม้</b> สินค้าผลไม้มีคณะกรรมการพัฒนาและบริหารจัดการผลไม้ดูแลรับผิดชอบ โดยมีรัฐมนตรีว่าการกระทรวงเกษตรและสหกรณ์เป็นประธาน และอธิบดีกรมส่งเสริมการเกษตรเป็นกรรมการและเลขานุการ							
<b>การส่งออก (สด + แปรรูป)</b>													
- ปริมาณ (ตัน)	14,745	21,326	15,110	N/A									
- มูลค่า (ล้านบาท)	435	515	327	N/A									
<b>ประเทศคู่ค้า</b>													
- เงาะสด	เวียดนาม 50% ลาว 20% พม่า 19 %												
- เงาะกระป๋อง	กัมพูชา 42% พม่า 27% อเมริกา 10%												
- เงาะกระป๋องสอดสับปรด	อเมริกา 42% มาเลเซีย 16% แคนาดา 11%												
<b>สัดส่วนผลไม้</b>													
- บริโภคสดภายในประเทศ	94%												
- แปรรูป	2%												
- ส่งออก	4%												
<b>สถานการณ์ปัจจุบัน</b>													
ผลผลิตเงาะสิ้นสุดฤดูกาลแล้ว													
<b>ราคาเงาะที่เกษตรกรขายได้ ปี 2562 - 2564</b>													
<b>ราคาเงาะที่เกษตรกรขายได้ (บาท/กก.)</b>													
ปี	ม.ค.	ก.พ.	มี.ค.	เม.ย.	พ.ค.	มิ.ย.	ก.ค.	ส.ค.	ก.ย.	ต.ค.	พ.ย.	ธ.ค.	เฉลี่ย
2560	-	-	-	53.00	30.48	24.23	24.12	22.15	26.48	-	-	-	30.08
2561	-	-	-	37.64	35.21	17.41	28.92	14.39	14.56	27.50	28.25	-	25.49
2562	-	-	-	25.67	24.59	28.24	29.03	18.55	16.02	13.28	-	-	22.20
2563	-	-	-	29.06	14.88	22.25	29.48	28.47	21.35	16.58	-	-	23.15
2564	-	-	-										

ที่มา : สำนักงานเศรษฐกิจการเกษตร

กรมการค้าภายใน กระทรวงพาณิชย์

กุมภาพันธ์ 2564

# มังคุด

ประจำสัปดาห์ที่ 2 เดือนกุมภาพันธ์ 2564 (วันที่ 8 - 11 กุมภาพันธ์ 2564)

	2561	2562	2563	2564	% $\Delta$
<b>ผลผลิต (ตัน)</b>	185,607	352,800	339,283	395,884	16.68
- ตะวันออก	73,815	180,318	213,226	221,928	4.08
- ใต้	111,378	172,098	125,656	173,524	38.09
- อื่นๆ	414	384	401	432	7.73
<b>ช่วงผลผลิตออกมาก/แหล่งผลิตสำคัญ</b>					
- ตะวันออก	พ.ค. (จันทบุรี ตราด และระยอง)				
- ใต้	มิ.ย. - ก.ค. (นครศรีธรรมราช ชุมพร และนราธิวาส)				
<b>พื้นที่ให้ผล (ไร่)</b>	420,430	426,679	430,074	431,838	0.41
<b>ผลผลิตเฉลี่ย(กก./ไร่)</b>	441	827	789	917	16.22
<b>ต้นทุนการผลิต (บาท/กก.)</b>	20.04	12.99	14.03	N/A	
<b>มูลค่าผลผลิต (ล้านบาท)</b>	8.09	10.24	13.45	N/A	
<b>การบริโภค (ตัน)</b>					
- บริโภคสด	7,944	-55,189	47,425	N/A	
- แปรรูป	80	-568	479	N/A	
<b>การส่งออก (สด+แช่แข็ง)</b>					
- ปริมาณ (ตัน)	177,583	408,557	291,379		
- มูลค่า (ล้านบาท)	6,988	16,694	14,997		
<b>ประเทศคู่ค้า</b>					
- มังคุดสด	จีน 75% เวียดนาม 18% อื่นๆ 7%				
- มังคุดแช่แข็ง	เกาหลี 60% สหรัฐอเมริกา 29% อื่นๆ 11%				

**1. สถานการณ์การผลิตและการตลาด**

**1.1 ผลผลิต ปี 2564** สดก. คาดว่าผลผลิตมีแนวโน้มเพิ่มขึ้นจากปี 2563 เนื่องจากเกษตรกรปรับเปลี่ยนมาปลูกมังคุดเพิ่มขึ้นซึ่งเริ่มปลูก ปี 57 และคาดว่าจะเริ่มให้ผลผลิตในปี 64 จากสภาพอากาศที่เอื้ออำนวย ปริมาณเพียงพอในช่วงออกดอก และไม่มีฝนในช่วงออกดอก อุณหภูมิเหมาะสม ทำให้ออกดอกและติดผลดี ส่งผลให้ปริมาณผลผลิตอาจเพิ่มขึ้น

**1.2 การตลาด** จากสถานการณ์การแพร่ระบาดของ COVID-19 ส่งผลให้ปริมาณมังคุดที่ส่งออกลดน้อยลง ทำให้มีมังคุดที่ต้องบริหารจัดการภายในประเทศเพิ่มขึ้น

**2. แนวทางการตลาดของกระทรวงพาณิชย์**

**2.1 ตลาดภายในประเทศ** 1) ส่งเสริมการซื้อขายด้วยข้อตกลงมาตรฐาน, 2) เชื่อมโยงสินค้าจากแหล่งผลิตไปยังตลาดปลายทาง (สห.บูรณาการร่วมกับกรมฯ), 3) เพิ่มช่องทางจำหน่ายประชาชนเป็นจุดจำหน่ายโดยตรง เช่น ห้าง ภัตตาคาร โรงแรม ปั้มน้ำมัน สายการบิน-ไปรษณีย์ช่วยขน, 4) รมรณรงค์การบริโภค เช่น จัดกิจกรรม Magnet Market, 5) PR กระตุ้นการบริโภคผลไม้ผ่านสื่อทั้ง Off/On Line, 6) เพิ่มศักยภาพผู้ประกอบการ โดยให้สินเชื่อเพื่อเพิ่มสภาพคล่องพัฒนาผู้ประกอบการ, 8) ป้องปราม-ปราบปรามพฤติกรรมความไม่เป็นธรรมทางการค้าและราคา, 9) ผลักดันหลักสูตรอบรมให้ความรู้แก่เยาวชนในการเก็บเกี่ยวผลไม้เพื่อแก้ไขปัญหาแรงงานไทยขาดแคลน

**2.2 ตลาดต่างประเทศ** กรมส่งเสริมการค้าระหว่างประเทศมีแผนดำเนินการ ดังนี้

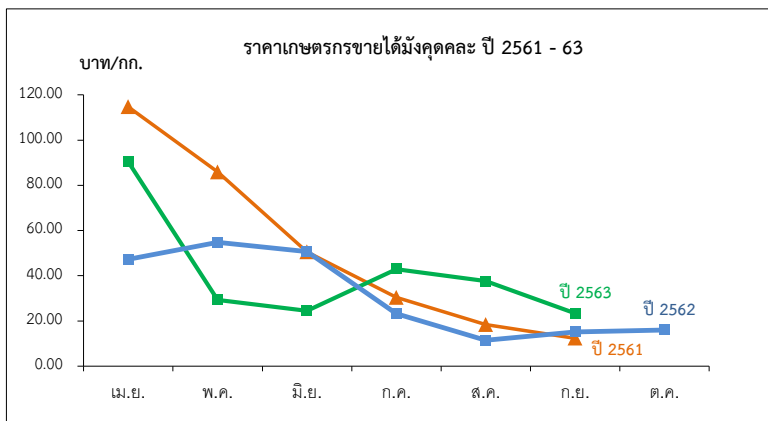
1) ผลักดันการส่งออก (รักษาตลาดเดิมเพิ่มตลาดใหม่) เช่น ส่งเสริมการขาย/ประชาสัมพันธ์ (In-store promotion) ในต่างประเทศ/ขยายตลาดใหม่ที่มีศักยภาพ ได้แก่ อินเดีย รัสเซีย ประเทศในกลุ่มอาเซียนและตะวันออกกลาง 2) การจัดงานแสดงและจำหน่ายสินค้าพร้อมนำผู้ประกอบการเข้าร่วมงาน/เจรจาธุรกิจ 3) ส่งเสริมการจำหน่ายผลไม้ผ่านช่องทางออนไลน์ (Thaitrade, Tmall.) 4) ทูตพาณิชย์เชื่อมโยงผลไม้ไปจำหน่ายร้านอาหารทั่วโลก 5) เจรจาเพื่อลดอุปสรรคทางการค้า

**3. คณะกรรมการดูแลสินค้าผลไม้**

สินค้าผลไม้มีคณะกรรมการพัฒนาและบริหารจัดการผลไม้ดูแลรับผิดชอบ โดยมีรัฐมนตรีว่าการกระทรวงเกษตรและสหกรณ์เป็นประธาน และอธิบดีกรมส่งเสริมการเกษตรเป็นกรรมการและเลขานุการ

**สถานการณ์ปัจจุบัน**

- ผลผลิตมังคุดภาคใต้ ปี 2563 สิ้นสุดฤดูกาลเก็บเกี่ยวแล้ว



ราคาเกษตรกรขายได้มังคุดคละ

หน่วย: บาท/กก.

ปี	ม.ค.	ก.พ.	มี.ค.	เม.ย.	พ.ค.	มิ.ย.	ก.ค.	ส.ค.	ก.ย.	ต.ค.	พ.ย.	ธ.ค.	เฉลี่ย
2558	-	-	-	79.68	73.29	37.37	27.01	15.40	11.14	9.81	-	-	34.87
2559	-	-	-	77.93	55.75	28.99	41.08	28.26	21.4	19.87	-	-	35.56
2560	-	-	-	171.35	77.92	45.54	14.23	22.06	33.93	-	-	-	40.10
2561	-	-	143.09	114.70	85.88	50.55	30.41	18.35	12.35	-	-	-	43.57
2562	-	-	55.67	47.28	54.74	50.69	23.21	11.50	15.15	15.97	-	-	29.02
2563	-	-	129.50	90.31	29.29	24.49	42.92	37.65	23.29	-	-	-	39.63

# ทุเรียน

ประจำสัปดาห์ที่ 2 เดือนกุมภาพันธ์ 2564 (8 ก.พ. - 11 ก.พ. 64)

631394	2560	2561	2562	2563*	± %Δ
<b>ผลผลิต (ตัน)</b>	663,123	759,828	1,017,097	1,166,402	14.68
- ตะวันออก	427909**	403,906	495,543	551,927	11.38
- ภาคใต้	200,092	311,840	482,140	588,337	22.03
- ภาคอื่นๆ	235,214	44,082	39,414	26,138	-33.68
<b>ช่วงผลผลิตออกมา/แหล่งผลิตสำคัญ</b>					
- ภาคตะวันออก	มี.ค. - มิ.ย. จันทบุรี ระยอง ตราด				
- ภาคใต้	ก.ค. - ธ.ค. ยะลา ชุมพร นราธิวาส นครศรีธรรมราช				
<b>พื้นที่ให้ผล (ไร่)</b>	643,138	676,249	724,730	751,568	3.70
<b>ผลผลิต/ไร่ (กก.)</b>	1,031	1,124	1,403	1,571	11.97
<b>ต้นทุนการผลิต (บาท/กก.)</b>	16.06	15.11	12.85	N/A	-
<b>มูลค่าผลผลิต (ล้านบาท)</b>	47,619	59,429	101,232	N/A	-
<b>การบริโภค (ตัน)</b>					
- บริโภคสด	144,435	235,980	315,882	N/A	
- แปรรูป	13,262	15,197	20,342	N/A	
<b>การส่งออก (สด+แช่แข็ง+แปรรูป)</b>					
				ม.ค.- ธ.ค.	
- ปริมาณ (ตัน)	505,426	518,858	680,873	641,262	
- มูลค่า (ล้านบาท)	24,943	34,565	51,036	70,657	
<b>ประเทศคู่ค้า</b>					
ทุเรียนสด	จีน 72% อองกง 13% เวียดนาม 13% อื่นๆ 2%				
ทุเรียนแช่แข็ง	จีน 86% สหรัฐฯ 7% อื่นๆ 7%				

## 1. สถานการณ์การผลิตและการตลาด

**1.1 ผลผลิต ปี 2563 สก.** คาดว่าผลผลิตมีแนวโน้มเพิ่มขึ้นจากปี 2562 เนื่องจากเกษตรกรปรับเปลี่ยนมาปลูกทุเรียนเพิ่มขึ้นจากการที่ราคาทุเรียนที่ผ่านมามีแนวโน้มต่ำอย่างต่อเนื่อง ซึ่งเริ่มปลูกปี 58 และคาดว่าจะเริ่มให้ผลผลิตในปี 63 แต่ยังคงเฝ้าระวังเชื้อรา และหนอนเจาะทุเรียนเพราะในบางพื้นที่มีฝนตกชุก

**1.2 การตลาด** ขณะนี้ทุเรียนภาคใต้ออกสู่ตลาดหมดแล้ว

## 2. แผนด้านการตลาดของกระทรวงพาณิชย์

**2.1 ตลาดภายในประเทศ** 1) ส่งเสริมการซื้อขายด้วยข้อตกลงมาตรฐาน, 2) เชื่อมโยงสินค้าจากแหล่งผลิตไปยังตลาดปลายทาง (สพจ.บูรณาการร่วมกับกรมฯ), 3) เพิ่มช่องทางจำหน่ายประสานเป็นจุดจำหน่ายโดยตรง เช่น ห้าง ภัตตาคาร โรงแรม บัณฑิตเนียม สายการบิน-ไปรษณีย์ช่วยขน, 4) รณรงค์การบริโภค เช่น จัดกิจกรรม Magnet Market, 5) PR กระตุ้นการบริโภคผลไม้ผ่านสื่อทั้ง Off/On Line, 6) เพิ่มศักยภาพผู้ประกอบการ โดยให้สินเชื่อเพื่อเพิ่มสภาพคล่องพัฒนาผู้ประกอบการ, 8) ป้อนปราชญ์-ปราชญ์พันธุ์กรรมความไม่เป็นธรรมทางการค้าและราคา, 9) ผลักดันหลักสูตรอบรมให้ความรู้แก่เยาวชนในการเก็บเกี่ยวผลไม้เพื่อแก้ไขปัญหาแรงงานไทยขาดแคลน

## 2.2 ตลาดต่างประเทศ กรมส่งเสริมการค้าระหว่างประเทศมีแผนดำเนินการ ดังนี้

1) ผลักดันการส่งออก (รักษาตลาดเดิมเพิ่มตลาดใหม่) เช่น ส่งเสริมการขาย/ประชาสัมพันธ์ (In-store promotion) ในต่างประเทศ/ขยายตลาดใหม่ที่มีศักยภาพ ได้แก่ อินเดีย รัสเซีย ประเทศในกลุ่มอาเซียนและตะวันออกกลาง 2) การจัดงานแสดงและจำหน่ายสินค้าพร้อมนำผู้ประกอบการเข้าร่วมงาน/เจรจาธุรกิจ 3) ส่งเสริมการจำหน่ายผลไม้ผ่านช่องทางออนไลน์ (Thaitrade, Tmall.) 4) ทูตพาณิชย์เชื่อมโยงผลไม้ไปจำหน่ายร้านอาหารทั่วโลก 5) เจรจาเพื่อลดอุปสรรคทางการค้า

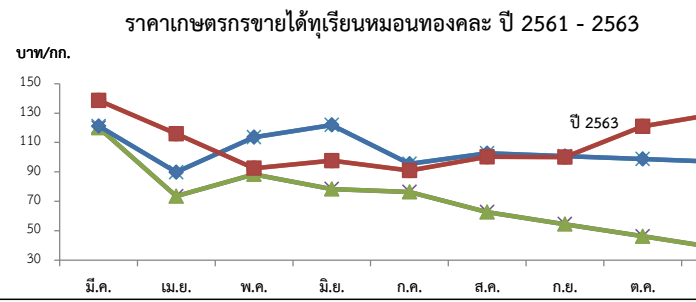
## 3. คณะกรรมการดูแลสินค้าผลไม้

สินค้าผลไม้มีคณะกรรมการพัฒนาและบริหารจัดการผลไม้ดูแลรับผิดชอบ โดยมีรัฐมนตรีว่าการกระทรวงเกษตรและสหกรณ์เป็นประธาน และอธิบดีกรมส่งเสริมการเกษตรเป็นกรรมการและเลขานุการ นอกจากนี้ระบบการตลาดและการค้าผลไม้มีคณะกรรมการขับเคลื่อนยุทธศาสตร์การค้าผลไม้ครบวงจรดูแลรับผิดชอบ โดยมีรัฐมนตรีว่าการกระทรวงพาณิชย์เป็นประธานรัฐมนตรีว่าการกระทรวงเกษตรฯ เป็นรองประธาน อธิบดีกรมการค้าภายในเป็นเลขานุการ และอธิบดีกรมส่งเสริมการค้าระหว่างประเทศเป็นผู้ช่วยเลขานุการ

**สถานการณ์ปัจจุบัน**

- ในประเทศ : ผลผลิตทุเรียนภาคใต้ออกสู่ตลาดหมดแล้ว สำหรับผลผลิตทุเรียนรุ่นถัดไปที่จะออกสู่ตลาด จะเป็นทุเรียนภาคตะวันออก ซึ่งคาดว่าจะออกในช่วงเดือน มี.ค.-พ.ค. ในช่วงปี ๒๕๖๔

- ตลาดต่างประเทศ : การนำเข้าของประเทศไทยกลับเข้าสู่ภาวะปกติ หลังจากที่สามารถควบคุมสถานการณ์การแพร่ระบาดของ COVID-19 ได้แล้ว เช่น ตลาดกวางโจว ซึ่งเป็นตลาดค้าผลไม้แห่งใหญ่ เป็นลำดับต้นของประเทศ ปัจจุบันผู้นำเข้าจีนยังมีความต้องการนำเข้าทุเรียนอีกมาก โดยเฉพาะผลผลิตทุเรียนนอกฤดูที่จะขายได้ราคาสูงกว่าทุเรียนในฤดูกาล โดยมีแหล่งผลิตภาคใต้สำคัญ ได้แก่ จ.ชุมพร (อ.หลังสวน/พะโต๊ะ), จ.นครศรีธรรมราช (อ.นบพิตำ/อ.ท่าศาลา) และจ.สุราษฎร์ธานี



ปี	มี.ค.	เม.ย.	พ.ค.	มิ.ย.	ก.ค.	ส.ค.	ก.ย.	เฉลี่ย	มี.ค.	เม.ย.	พ.ค.	มิ.ย.	ก.ค.	ส.ค.	ก.ย.	ต.ค.	พ.ย.	ธ.ค.	เฉลี่ย
<b>พันธุ์ชะนี (บาท/กก.)</b>																			
2558	62.46	38.35	29.97	23.50	26.42	26.48	45.00	36.03	79.3	57.29	41.97	50.28	43.26	37.69	45.87	53.04	-	-	51.09
2559	-	30.00	44.16	46.15	44.14	34.00	55.75	42.37	-	64.30	75.47	73.75	67.18	47.60	43.29	49.49	-	-	60.15
2560	90.00	68.51	39.37	41.76	40.53	30.06	58.33	52.65	134.98	101.09	62.83	69.61	65.20	50.66	78.83	-	-	-	80.46
2561	-	38.06	57.50	44.64	57.50	55.00	53.75	51.08	120.00	73.46	88.36	78.43	76.42	62.68	54.46	46.24	38.02	-	79.12
2562	-	99.39	61.63	69.58	78.75	43.26	50.00	61.70	121.13	89.77	113.63	121.85	95.46	102.59	100.66	98.74	96.81	-	105.48
2563	110.78	98.51	65.94	58.90	51.04	50.00	-	72.53	138.64	115.92	92.52	97.63	90.95	100.30	100.00	120.98	130.00	-	109.66

ที่มา : \*สำนักงานเศรษฐกิจการเกษตร \*\* ภาคกลาง+ภาคตะวันออก

# ล่องกอง

ประจำสัปดาห์ที่ 2 เดือนกุมภาพันธ์ 2564 (วันที่ 8 - 11 กุมภาพันธ์ 2564)

	2561	2562	2563	2564	% Δ
ผลผลิต (ตัน)	72,151	118,600	76,526	100,950	31.92
- ภาคตะวันออก	17,088	21,257	22,993	23,204	0.92
- ภาคใต้	36,281	76,534	37,314	62,750	68.17
- ภาคเหนือ	35,543	20,809	16,219	14,996	-7.54
ช่วงผลผลิตออกมา/แหล่งผลิตสำคัญ					
- ภาคตะวันออก	ก.ค.- ส.ค. จันทบุรี ตราด ระยอง				
- ภาคใต้	ก.ย. - ต.ค. นราธิวาส ชุมพร ปัตตานี				
- ภาคเหนือ	ต.ค. อุตรดิตถ์ สุโขทัย				
พื้นที่ให้ผล (ไร่)	266,633	236,079	222,177	210,225	-5.38
ผลผลิต/ไร่ (กก)	271	502	344	480	39.53
ต้นทุนการผลิต (บาท/กก.)	37	24.77	24.77	24.77	
การบริโภค (ตัน)					
- บริโภคสด	70,699	117,414	75,760	99,940	
การส่งออก					
- ปริมาณ (ตัน)	1,452	1,408	1,712	-	
- มูลค่า (ล้านบาท)	45.53	31.60	42.86	-	
ประเทศคู่ค้า	มาเลเซีย 54% เวียดนาม 18 % สิงคโปร์ 3.80%				

## 1. สถานการณ์การผลิตและการตลาด

**1.1 การผลิต** สศก. คาดการณ์ผลผลิตเพิ่มขึ้นจากปีที่ผ่านมา เนื่องจากผลโดยรวมลดลงเนื่องจากเกษตรกรปรับเปลี่ยนไปปลูกทุเรียน สำหรับผลผลิตต่อเนื่องที่ให้ผลคาดว่าเพิ่มขึ้นจากสภาพอากาศที่เอื้ออำนวย มีช่วงแล้งก่อนออกดอกมีปริมาณน้ำฝนเพียงพอ อุณหภูมิไม่ร้อนจัด ในช่วงออกดอกและติดช่อซึ่งดีกว่าปี 2563ภาพรวมผลผลิตทั้งประเทศจึงเพิ่มขึ้น ยกเว้นภาคเหนือ

**1.2 การตลาด** ล่องกองมีอายุการเก็บรักษาสั้น เนมาเสียหายและส่วนใหญ่บริโภคสดภายในประเทศ จึงต้องการกระจายให้ถึงผู้บริโภคโดยเร็ว

## 2. แนวทางบริหารจัดการผลไม้ ปี 2564 ดังนี้

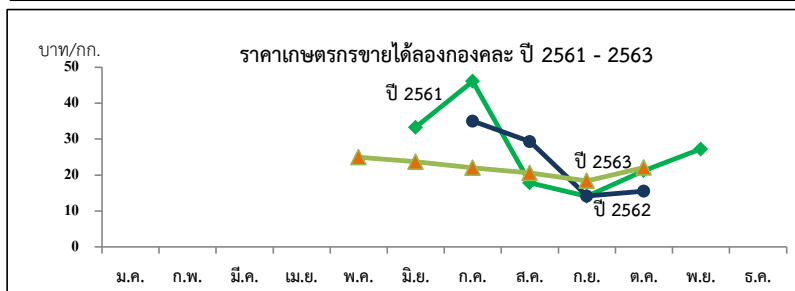
- 1) ข้อตกลงซื้อขายล่วงหน้า
- 2) เชื่อมโยงกระจายผลผลิตไปยังตลาดปลายทาง
- 3) เพิ่มพื้นที่ขาย : ปิ๊มน้ำมัน สนามบิน
- 4) ประชาสัมพันธ์ : ออนไลน์ ออฟไลน์
- 5) แปรรูป (เกรตรอง) : น้ำพริก
- 6) การขนส่ง : กองทัพ

## 3. คณะกรรมการดูแลสินค้าผลไม้

สินค้าผลไม้มีคณะกรรมการพัฒนาและบริหารจัดการผลไม้ดูแลรับผิดชอบ โดยมีรัฐมนตรีว่าการกระทรวงเกษตรและสหกรณ์เป็นประธาน และอธิบดีกรมส่งเสริมการเกษตรเป็นกรรมการและเลขานุการ

## สถานการณ์ปัจจุบัน

- ผลผลิตล่องกองภาคใต้ สิ้นสุดฤดูกาลเก็บเกี่ยวแล้ว



ราคาที่เกษตรกรขายได้ (ล่องกอง คละ)

หน่วย : บาท/กก.

ปี	ม.ค.	ก.พ.	มี.ค.	เม.ย.	พ.ค.	มิ.ย.	ก.ค.	ส.ค.	ก.ย.	ต.ค.	พ.ย.	ธ.ค.	เฉลี่ย
2558	-	-	-	-	20.73	19.46	29.01	23.87	11.66	15.87	27.86	-	20.48
2559	-	-	-	-	23.59	35.72	25.00	30.22	19.26	11.26	11.28	-	22.00
2560	-	-	-	-	-	31.87	30.65	34.20	35.00	-	-	-	32.93
2561	-	-	-	-	-	33.32	46.11	17.87	14.05	21.22	27.24	-	39.95
2562	-	-	-	-	-	-	35	29.32	14.15	15.90	-	-	23.59
2563	-	-	-	-	25	23.67	22.04	20.61	18.38	22.07	-	-	21.96
2564	-	-	-	-	-	-	-	-	-	-	-	-	-

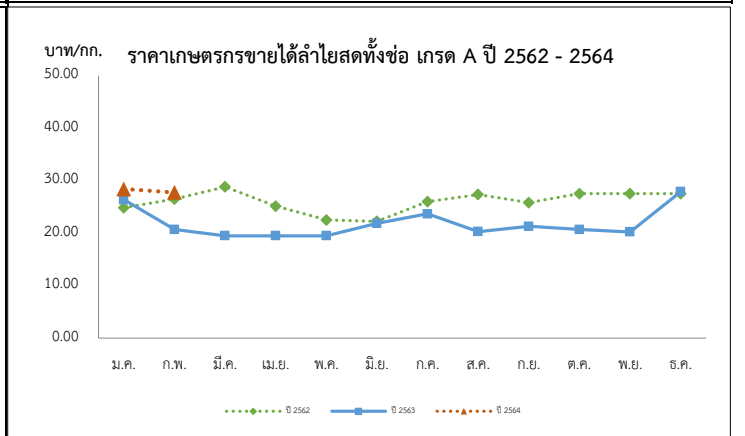


# ลำไย

ประจำสัปดาห์ที่ 2 เดือน กุมภาพันธ์ 2564 (วันที่ 8-11 กุมภาพันธ์ 2564)

	2561	2562	2563	2564*	%	
<b>ผลผลิต (ตัน)</b>	1,055,847	1,176,361	1,181,607	1,388,121	17.48	<b>1. สถานการณ์การผลิตและการตลาดปี 2564</b> <b>1.1 การผลิต :</b> สศก.คาดการณ์ผลผลิตลำไยนอกฤดูภาคตะวันออก จำนวน 385,800 ตัน แหล่งผลิตลำไยนอกฤดูมากที่สุด ได้แก่ จ.จันทบุรี มีพื้นที่ 293,740 ไร่ ปริมาณผลผลิต 286,984 ตัน ผลผลิตเฉลี่ย 977 กก./ไร่ ส่วนใหญ่อยู่ในเขตอำเภอโป่งน้ำร้อนและอำเภอสอยดาว โดยผลผลิตจะออกสู่ตลาดมากที่สุด ช่วงเดือนธันวาคม 2563 - มกราคม 2564 จำนวน 157,841.20 ตัน หรือคิดเป็นร้อยละ 55 <b>1.2 การตลาด :</b> ลำไยนอกฤดูในพื้นที่ภาคตะวันออกส่วนใหญ่ ส่งออกไปยังประเทศจีนในรูปแบบลำไยผลสด เนื่องจากผลผลิตออกสู่ตลาดตรงกับช่วงที่ตลาดคู่แข่ง ได้แก่ ประเทศเวียดนามและประเทศจีนเองไม่มีผลผลิต โดยผู้ประกอบการค้าผลไม้ (ส่ง) จะเข้าไปรับซื้อแบบเหมาสวนในลักษณะการซื้อล่วงหน้าก่อนถึงฤดูเก็บเกี่ยว
-ภาคเหนือ	682,249	779,803	815,975	963,940	18.13	
-ภาคตะวันออก	348,497	367,040	331,172	385,800	16.50	
-ภาคอื่นๆ	25,101	29,518	34,460	38,381	11.38	
<b>ช่วงผลผลิตออกมาก/แหล่งผลิตสำคัญ</b>	การกระจายผลผลิต นอกฤดู : ในฤดู คือ 40 : 60					
-ภาคเหนือ	ม.ย. - ก.ย. เชียงใหม่ ลำพูน เชียงราย พะเยา น่าน ตาก ลำปาง และแพร่					
-ภาคตะวันออก	ม.ค. - พ.ค. และ ต.ค. - ธ.ค. จันทบุรี สระแก้ว ตรัง					
<b>พื้นที่ให้ผล (ไร่)</b>	1,146,339	1,536,896	1,581,590	1,663,596	5.19	
<b>ผลผลิต/ไร่ (กก.)</b>	921	765	747	834	11.65	
<b>ต้นทุนการผลิต (บาท/กก.)</b>	10.90	11.28	11.47			
<b>มูลค่าผลผลิต (ล้านบาท)</b>	28,212	30,950	26,326			
<b>บริโภคในประเทศ (ตัน)</b>	105,585	101,859	102,312	123,800	21.00	
<b>ส่งออก (ตัน/ล้านบาท)</b>	<b>ปี 2560</b>	<b>ปี 2561</b>	<b>ปี 2562</b>	<b>ปี 2563</b>		
- ปริมาณลำไยสดและแช่แข็ง	727,177	551,491	583,326	464,901		
- มูลค่าลำไยสดและแช่แข็ง	21,001	17,222	20,817	16,853		
- ปริมาณลำไยกระป๋อง	8,700	9,629	9,076	9,573		
- มูลค่าลำไยกระป๋อง	505	556	533	657		
- ปริมาณลำไยอบแห้ง	214,053	205,320	164,575	155,504		
- มูลค่าลำไยอบแห้ง	11,118	10,504	8,780	7,058		
<b>ประเทศคู่ค้า</b>						
<b>ลำไยสด</b>	จีน 91% เวียดนาม 10% อินโดนีเซีย 8%					
<b>ลำไยแช่แข็ง</b>	ญี่ปุ่น 31% จีน 23% ฮองกง 21%					
<b>ลำไยกระป๋อง</b>	จีน 31% มาเลเซีย 24% สิงคโปร์ 14%					
<b>ลำไยอบแห้ง</b>	จีน 91% เวียดนาม 5% ฮองกง 2%					
<b>อัตราแปรสภาพ</b>	ลำไยกระป๋อง 1 : 1 ลำไยอบแห้ง 1 : 0.33					
	ลำไยสด 100 กก. : ลำไยกระป๋อง 55.00 กก.					
	ลำไยสด 100 กก. : ลำไยอบแห้งทั้งหมด 33.33 กก.					
	ลำไยสด 100 กก. : ลำไยอบแห้งเฉพาะเนื้อ 10.00 กก.					

สถานการณ์ปัจจุบัน
- การผลิต ผลผลิตลำไยนอกฤดูภาคตะวันออกสิ้นสุดฤดูกาลเก็บเกี่ยวแล้ว



ปี	ราคาเกษตรกรขายได้ลำไยพันธุ์อีดอดสดทั้งข้อ เกรด A												เฉลี่ย
	ม.ค.	ก.พ.	มี.ค.	เม.ย.	พ.ค.	มิ.ย.	ก.ค.	ส.ค.	ก.ย.	ต.ค.	พ.ย.	ธ.ค.	
2560	29.52	24.00	23.82	25.28	24.26	30.89	21.19	18.50	21.44	24.50	20.82	25.61	22.35
2561	29.29	27.88	25.50	25.72	24.50	27.45	260.01	24.32	27.56	29.99	30.63	30.74	26.72
2562	24.83	27.30	28.82	25.13	22.50	22.25	26.02	27.36	25.79	27.50	27.50	27.50	26.31
2563	26.36	20.68	19.50	19.50	19.50	21.88	23.66	20.30	21.29	20.69	20.24	27.89	22.28
2564	28.40	27.75											28.40

# ลิ้นจี่

## ประจำสัปดาห์ที่ 2 เดือน กุมภาพันธ์ 2564 (วันที่ 8 - 11 กุมภาพันธ์ 2564)

	2561	2562	2563	2564	% $\Delta$
<b>ผลผลิต (ตัน)</b>	48,024	23,029	33,996	40,442	18.96
- ภาคเหนือ	42,653	22,932	30,307	35,005	15.50
- ภาคตะวันออกเฉียงเหนือ	1,036	97	1,245	1,415	13.65
- ภาคกลาง	4,335	0	2,444	4,022	64.57
<b>เนื้อที่ให้ผลผลิต (ไร่)</b>	109,134	102,555	99,978	100,600	0.62
<b>ผลผลิต/ไร่ (กก.)</b>	440	225	340	402	18.24
<b>ต้นทุนผลิต (บาท/กก.)</b>	16.31	20.82	16.77		
<b>แหล่งผลิต</b>	เชียงใหม่ พะเยา เชียงราย น่าน				
<b>ช่วงออกสู่ตลาดมาก</b>	พฤษภาคม-มิถุนายน 88 %				
<b>จำนวนครัวเรือน</b>	19,033	18,696			
<b>บริโภคสด (ตัน)</b>	18,621	22,035	26,157		
<b>ส่งออก (ตัน)</b>	<b>ปี 2561</b>	<b>ปี 2562</b>	<b>ปี 2563</b>		
- ลิ้นจี่ (ผลสด)	2,067	1,304	1,178		
- ลิ้นจี่ (กระป๋อง)	3,655	3,106	3,107		
- ลิ้นจี่ (อบแห้ง)	2.56	0.89	4.47		
<b>ประเทศคู่ค้า</b>					
- ลิ้นจี่สด	จีน อินโดนีเซีย มาเลเซีย				
- ลิ้นจี่กระป๋อง	สหรัฐอเมริกา มาเลเซีย อินโดนีเซีย				
<b>อัตราแปรสภาพ</b>	ลิ้นจี่สด 100 กก. : ลิ้นจี่กระป๋อง 48 กก. ลิ้นจี่สด 100 กก. : ลิ้นจี่อบแห้ง 10 กก.				

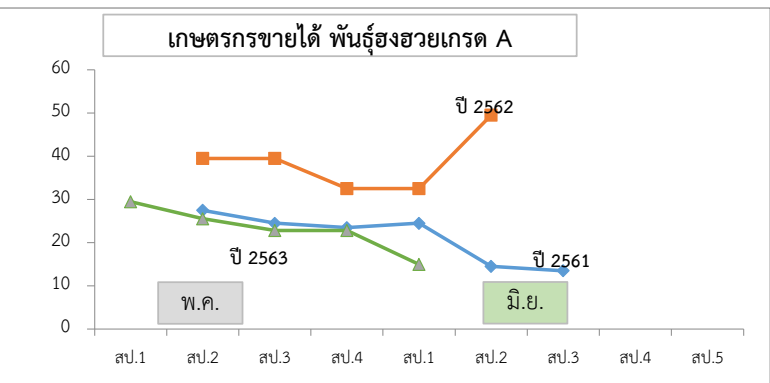
### 1. สถานการณ์การผลิตปี 2564

สศก.คาดการณ์เนื้อที่ให้ผลรวมทั้งประเทศ ปี 2564 เพิ่มขึ้นจากปีที่ผ่านมาประมาณร้อยละ 0.62 เนื้อที่ให้ผลรวมทั้งประเทศเพิ่มขึ้น จากต้นลิ้นจี่ที่ปลูกในปี 2560 เริ่มให้ผลผลิตในปีนี้เป็นปีแรก ส่วนผลผลิตต่อเนื้อที่ให้ผลและผลผลิตรวม คาดว่าเพิ่มขึ้น เนื่องจากสภาพอากาศเอื้ออำนวยแก่การออกดอก โดยมีอากาศหนาวเย็นเป็นระยะเวลาตั้งแต่ปลายปี 2563 ทำให้ต้นลิ้นจี่ออกดอกมากและมีอัตราการติดผลดี และมีปริมาณน้ำฝนมากกว่าปีที่แล้ว จึงไม่กระทบแล้งในช่วงออกดอกและติดผล

### 2. แนวทางบริหารจัดการผลไม้ ปี 2564

- ตลาดในประเทศ : คน. สนับสนุนการเชื่อมโยงผ่านตลาดข้อตกลง โดยเชื่อมโยงกระจายผลผลิต ออกนอกแหล่งผลิต
- เสริมสภาพคล่อง : สนับสนุนการบริหารจัดการผลไม้เพื่อการส่งออก กก.ละ 5 บาท (เป้าหมาย 60,000 ตัน) และชดเชยดอกเบี้ยร้อยละ 3 ระยะเวลา 6 เดือน ให้แก่ผู้ประกอบการ และโรงงานแปรรูป
- ตลาดต่างประเทศ : สศ. จัดกิจกรรมส่งเสริมการค้ารองรับประชาชนสัมพันธ์การบริโภคผลไม้ ในรูปแบบออนไลน์ ออฟไลน์ และไฮบริด
- โลจิสติกส์ : คน. ขอความร่วมมือสายการบินพิจารณาค่าขนส่งสินค้าแบบปกติ และแบบเช่าเหมาลำ (Charter Flight) ในอัตราพิเศษ และแนวทางขนส่งผลไม้โดยใช้เรือบรรทุกสินค้า (BULK) ที่มีระบบควบคุมอุณหภูมิ (Refrigerated Reefer Ship) ซึ่งสามารถบรรทุกผลไม้ในลักษณะ พาเลท (Pallet) หรือรูปแบบการเรียงซ้อนกล่อง (Stack) ซึ่งช่วยลดต้นทุนค่าขนส่ง และแก้ไขปัญหาตู้คอนเทนเนอร์ไม่เพียงพอ เบื้องต้น กำหนดตารางการขนส่งผลไม้จากท่าเรือประเทศไทย ไปยังประเทศจีน ฮองกง เกาหลี และญี่ปุ่น
- คน. จัดทำสื่อประชาสัมพันธ์เพื่อสร้างความเชื่อมั่นด้านการป้องกัน ควบคุมการปนเปื้อนของเชื้อ COVID-19 ตลอดห่วงโซ่ผลไม้ ซึ่งเป็นการดำเนินการตามมาตรการป้องกันที่เป็นมาตรฐานสากล และ สศ. สนับสนุนการเผยแพร่สื่อดังกล่าว โดย สวพ.6 และกรมอนามัยรับไปพิจารณาเรื่องการรับรองการปฏิบัติตามมาตรการป้องกันการปนเปื้อนเชื้อโควิด ในรูปแบบเดียวกับสินค้ากุ้งและสัตว์น้ำ

สถานการณ์ปัจจุบัน	
- ผลผลิตลิ้นจี่ภาคเหนือ ปี 2564	คาดว่าจะออกสู่ตลาดช่วงเดือนเมษายน



ราคาเกษตรกรขายได้ ลิ้นจี่พันธุ์ฮ้าง เกรด A (บาท/กก.)

ปี	พ.ค.					เฉลี่ย	มิ.ย.				เฉลี่ย	ก.ค.	
	สพ.1	สพ.2	สพ.3	สพ.4	สพ.5		สพ.1	สพ.2	สพ.3	สพ.4		สพ.1	สพ.2
2560	-	-	-	20.33	-	20.33	19.79	19.79	-	-	19.79	-	-
2561	-	27.50	24.50	23.50	24.50	25.00	14.50	13.50	13.50	-	13.83	-	-
2562	-	-	39.50	39.50	32.50	37.17	32.50	49.50	-	-	41.00	-	-
2563	29.50	25.54	22.85	22.85	-	25.19	15.00	-	-	15.00	-	-	
2564													

ที่มา : สำนักงานเศรษฐกิจการเกษตร

## กล้วยหอมทอง

ประจำสัปดาห์ที่ 2 ของเดือนกุมภาพันธ์ (วันที่ 8 - 11 กุมภาพันธ์ 2564)

<table style="width: 100%; border-collapse: collapse;"> <tr> <td style="width: 15%;">ผลผลิต</td> <td style="width: 10%;">2561</td> <td style="width: 10%;">2562</td> <td style="width: 10%;">2563</td> <td style="width: 10%;">2564</td> <td style="width: 5%;">%</td> </tr> <tr> <td>เนื้อที่ปลูก (ไร่)</td> <td>88,208</td> <td>79,821</td> <td>79,014</td> <td>43,299<sup>(ม.ค.)</sup></td> <td>-45.20</td> </tr> <tr> <td>เนื้อที่ให้ผล (ไร่)</td> <td>41,606</td> <td>43,557</td> <td>40,933</td> <td>24,732</td> <td>-39.58</td> </tr> <tr> <td>เนื้อที่เก็บเกี่ยวผลผลิต (ไร่)</td> <td>33,643</td> <td>35,315</td> <td>30,210</td> <td>13,129</td> <td>-56.54</td> </tr> <tr> <td>ผลผลิตที่เก็บเกี่ยวได้ (ตัน)</td> <td>175,846</td> <td>126,384</td> <td>111,738</td> <td>15,758</td> <td>-85.90</td> </tr> <tr> <td>แหล่งเพาะปลูก</td> <td colspan="5">ปทุมธานี เพชรบุรี สุราษฎร์ธานี สระบุรี ชุมพร อุตรดิตถ์</td> </tr> <tr> <td>ใช้ในประเทศ (ตัน)</td> <td>166,489</td> <td>121,909</td> <td>108,274</td> <td>N/A</td> <td>(ปี 63) -11.18</td> </tr> <tr> <td>ส่งออก</td> <td colspan="5"></td> </tr> <tr> <td>กล้วยหอมสด</td> <td colspan="5"></td> </tr> <tr> <td>    ปริมาณ (ตัน)</td> <td>9,357</td> <td>4,475</td> <td>3,464</td> <td>N/A</td> <td></td> </tr> <tr> <td>    มูลค่า (ล้านบาท)</td> <td>157</td> <td>92</td> <td>104</td> <td>N/A</td> <td></td> </tr> <tr> <td>คู่ค้าที่สำคัญ</td> <td colspan="5">ญี่ปุ่น จีน ลาว</td> </tr> <tr> <td>คู่แข่งที่สำคัญ</td> <td colspan="5">ฟิลิปปินส์ เอกวาดอร์ เบลเยียม คอสตาริกา</td> </tr> </table>	ผลผลิต	2561	2562	2563	2564	%	เนื้อที่ปลูก (ไร่)	88,208	79,821	79,014	43,299 <sup>(ม.ค.)</sup>	-45.20	เนื้อที่ให้ผล (ไร่)	41,606	43,557	40,933	24,732	-39.58	เนื้อที่เก็บเกี่ยวผลผลิต (ไร่)	33,643	35,315	30,210	13,129	-56.54	ผลผลิตที่เก็บเกี่ยวได้ (ตัน)	175,846	126,384	111,738	15,758	-85.90	แหล่งเพาะปลูก	ปทุมธานี เพชรบุรี สุราษฎร์ธานี สระบุรี ชุมพร อุตรดิตถ์					ใช้ในประเทศ (ตัน)	166,489	121,909	108,274	N/A	(ปี 63) -11.18	ส่งออก						กล้วยหอมสด						ปริมาณ (ตัน)	9,357	4,475	3,464	N/A		มูลค่า (ล้านบาท)	157	92	104	N/A		คู่ค้าที่สำคัญ	ญี่ปุ่น จีน ลาว					คู่แข่งที่สำคัญ	ฟิลิปปินส์ เอกวาดอร์ เบลเยียม คอสตาริกา					<p><b>1. การผลิต</b></p> <p>คาดว่าเนื้อที่ให้ผลในปี 2564 จะมีปริมาณใกล้เคียงกับปี 2563 โดยอายุการเก็บเกี่ยวกล้วยหอมการปลูกตั้งแต่ลงหน่อพันธุ์จนถึงเก็บผลผลิตได้ใช้เวลาประมาณ 8 - 11 เดือน (หลังจากตัดหัวปลีแล้ว 53 วัน จึงจะตัดเครือได้)</p> <p><b>2. การตลาด</b></p> <p>ไทยได้โควตาส่งออกกล้วยหอมทองไปญี่ปุ่นปีละ 8,000 ตัน แต่ส่งออกได้เพียงปีละ 3,000 - 4,000 ตัน เนื่องจากผลผลิตไม่ได้ตามคุณภาพที่ญี่ปุ่นกำหนด สำหรับตลาดภายในประเทศส่วนใหญ่จะมีผู้รวบรวมท้องถิ่น นำไปจำหน่ายที่ตลาดกลาง และห้างสรรพสินค้า สำหรับเกษตรกรจะส่งเข้าโรงงานแปรรูปต่อไป</p> <p><b>3. มาตรการ</b></p> <p>3.1 กระทรวงเกษตรและสหกรณ์</p> <ul style="list-style-type: none"> <li>- ส่งเสริมการผลิตกล้วยหอมแปลงใหญ่ โดยเน้นระบบ GAP</li> </ul> <p>3.2 กระทรวงพาณิชย์</p> <ul style="list-style-type: none"> <li>- กล้วยหอมเพื่อส่งออก เกษตรกรจะมีการทำสัญญาข้อตกลงซื้อขายกับผู้ประกอบการส่งออกไว้ล่วงหน้า</li> <li>- กรณีออกมากระจุกตัว จะเร่งเชื่อมโยงตลาดปลายทาง ห้างสรรพสินค้า ผลักดันเข้าสู่การแปรรูปเพิ่มขึ้นและ จัดสถานที่ให้เกษตรกรจำหน่ายให้กับผู้บริโภคโดยตรง</li> </ul>																		
ผลผลิต	2561	2562	2563	2564	%																																																																																												
เนื้อที่ปลูก (ไร่)	88,208	79,821	79,014	43,299 <sup>(ม.ค.)</sup>	-45.20																																																																																												
เนื้อที่ให้ผล (ไร่)	41,606	43,557	40,933	24,732	-39.58																																																																																												
เนื้อที่เก็บเกี่ยวผลผลิต (ไร่)	33,643	35,315	30,210	13,129	-56.54																																																																																												
ผลผลิตที่เก็บเกี่ยวได้ (ตัน)	175,846	126,384	111,738	15,758	-85.90																																																																																												
แหล่งเพาะปลูก	ปทุมธานี เพชรบุรี สุราษฎร์ธานี สระบุรี ชุมพร อุตรดิตถ์																																																																																																
ใช้ในประเทศ (ตัน)	166,489	121,909	108,274	N/A	(ปี 63) -11.18																																																																																												
ส่งออก																																																																																																	
กล้วยหอมสด																																																																																																	
ปริมาณ (ตัน)	9,357	4,475	3,464	N/A																																																																																													
มูลค่า (ล้านบาท)	157	92	104	N/A																																																																																													
คู่ค้าที่สำคัญ	ญี่ปุ่น จีน ลาว																																																																																																
คู่แข่งที่สำคัญ	ฟิลิปปินส์ เอกวาดอร์ เบลเยียม คอสตาริกา																																																																																																
<p><b>สถานการณ์ปัจจุบัน</b></p> <p>ผลผลิตออกสู่ตลาดอย่างต่อเนื่อง ราคาที่เกษตรกรขายในสัปดาห์นี้ทรงตัวเฉลี่ยอยู่ที่ 233 บาท/100 ผล</p>	<p style="text-align: center;">ราคากว๊วยหอมทองที่เกษตรกรขายได้ ปี 2562 - 2564</p> <table border="1" style="display: none;"> <caption>Estimated Price Data from Chart</caption> <thead> <tr> <th>ปี</th> <th>ม.ค.</th> <th>ก.พ.</th> <th>มี.ค.</th> <th>เม.ย.</th> <th>พ.ค.</th> <th>มิ.ย.</th> <th>ก.ค.</th> <th>ส.ค.</th> <th>ก.ย.</th> <th>ต.ค.</th> <th>พ.ย.</th> <th>ธ.ค.</th> </tr> </thead> <tbody> <tr> <td>2562</td> <td>155</td> <td>155</td> <td>140</td> <td>180</td> <td>195</td> <td>230</td> <td>245</td> <td>255</td> <td>245</td> <td>235</td> <td>205</td> <td>210</td> </tr> <tr> <td>2563</td> <td>230</td> <td>230</td> <td>245</td> <td>235</td> <td>245</td> <td>260</td> <td>280</td> <td>265</td> <td>245</td> <td>235</td> <td>225</td> <td>225</td> </tr> <tr> <td>2564</td> <td>225</td> <td>225</td> <td>225</td> <td>225</td> <td>225</td> <td>225</td> <td>225</td> <td>225</td> <td>225</td> <td>225</td> <td>225</td> <td>225</td> </tr> </tbody> </table>	ปี	ม.ค.	ก.พ.	มี.ค.	เม.ย.	พ.ค.	มิ.ย.	ก.ค.	ส.ค.	ก.ย.	ต.ค.	พ.ย.	ธ.ค.	2562	155	155	140	180	195	230	245	255	245	235	205	210	2563	230	230	245	235	245	260	280	265	245	235	225	225	2564	225	225	225	225	225	225	225	225	225	225	225	225																																												
ปี	ม.ค.	ก.พ.	มี.ค.	เม.ย.	พ.ค.	มิ.ย.	ก.ค.	ส.ค.	ก.ย.	ต.ค.	พ.ย.	ธ.ค.																																																																																					
2562	155	155	140	180	195	230	245	255	245	235	205	210																																																																																					
2563	230	230	245	235	245	260	280	265	245	235	225	225																																																																																					
2564	225	225	225	225	225	225	225	225	225	225	225	225																																																																																					
<p><b>ราคากว๊วยหอมที่เกษตรกรขายได้ (100 ผล/บาท)</b></p> <table border="1" style="width: 100%; border-collapse: collapse; text-align: center;"> <thead> <tr> <th>ปี</th> <th>ม.ค.</th> <th>ก.พ.</th> <th>มี.ค.</th> <th>เม.ย.</th> <th>พ.ค.</th> <th>มิ.ย.</th> <th>ก.ค.</th> <th>ส.ค.</th> <th>ก.ย.</th> <th>ต.ค.</th> <th>พ.ย.</th> <th>ธ.ค.</th> <th>เฉลี่ย</th> </tr> </thead> <tbody> <tr> <td>2560</td> <td>223</td> <td>211</td> <td>215</td> <td>207</td> <td>221</td> <td>222</td> <td>215</td> <td>219</td> <td>219</td> <td>212</td> <td>186</td> <td>178</td> <td>211</td> </tr> <tr> <td>2561</td> <td>196</td> <td>207</td> <td>196</td> <td>180</td> <td>169</td> <td>160</td> <td>170</td> <td>184</td> <td>167</td> <td>166</td> <td>169</td> <td>163</td> <td>177</td> </tr> <tr> <td>2562</td> <td>156</td> <td>157</td> <td>140</td> <td>179</td> <td>197</td> <td>233</td> <td>247</td> <td>256</td> <td>243</td> <td>236</td> <td>205</td> <td>211</td> <td>205</td> </tr> <tr> <td>2563</td> <td>231</td> <td>230</td> <td>245</td> <td>236</td> <td>246</td> <td>258</td> <td>279</td> <td>265</td> <td>244</td> <td>231</td> <td>227</td> <td>224</td> <td>243</td> </tr> <tr> <td>2564</td> <td>223</td> <td>233 (11 ก.พ.64)</td> <td></td> <td></td> <td></td> <td></td> <td></td> <td></td> <td></td> <td></td> <td></td> <td></td> <td>228</td> </tr> </tbody> </table>														ปี	ม.ค.	ก.พ.	มี.ค.	เม.ย.	พ.ค.	มิ.ย.	ก.ค.	ส.ค.	ก.ย.	ต.ค.	พ.ย.	ธ.ค.	เฉลี่ย	2560	223	211	215	207	221	222	215	219	219	212	186	178	211	2561	196	207	196	180	169	160	170	184	167	166	169	163	177	2562	156	157	140	179	197	233	247	256	243	236	205	211	205	2563	231	230	245	236	246	258	279	265	244	231	227	224	243	2564	223	233 (11 ก.พ.64)											228
ปี	ม.ค.	ก.พ.	มี.ค.	เม.ย.	พ.ค.	มิ.ย.	ก.ค.	ส.ค.	ก.ย.	ต.ค.	พ.ย.	ธ.ค.	เฉลี่ย																																																																																				
2560	223	211	215	207	221	222	215	219	219	212	186	178	211																																																																																				
2561	196	207	196	180	169	160	170	184	167	166	169	163	177																																																																																				
2562	156	157	140	179	197	233	247	256	243	236	205	211	205																																																																																				
2563	231	230	245	236	246	258	279	265	244	231	227	224	243																																																																																				
2564	223	233 (11 ก.พ.64)											228																																																																																				

ที่มา การผลิต : กรมส่งเสริมการเกษตร (ณ 31 ม.ค. 64)

กรมการค้าภายใน กระทรวงพาณิชย์

ราคา : สำนักเศรษฐกิจการเกษตร

กุมภาพันธ์ 2564

ไก่เนื้อ

ประจำสัปดาห์ที่ 2 ของเดือนกุมภาพันธ์ (วันที่ 8-11 ก.พ. 64)

	2560	2561	2562	2563	2564	% Δ
<b>ผลผลิต</b>						(คาดการณ์)
- ไก่มีชีวิต (ล้านตัว)	1,606	1,657	1,713	1,722	1,722	-
- เนื้อไก่ (ล้านตัน)	2.56	2.57	2.91	3.01	3.01	-
<b>จำนวนเกษตรกร</b> (ราย)	36,546	32,001	32,631	34,465	34,465	-
<b>บริโภคในประเทศ</b> (ล้านตัน)	1.20	1.23	1.25	1.43	1.43	-
<b>ส่งออก</b>						
- ปริมาณ (ตัน)	758,464	839,428	902,482	919,335	N/A	
- มูลค่า (ล้านบาท)	96,019	97,624	105,030	103,891	N/A	
<b>ประเทศคู่ค้า :</b> ญี่ปุ่น อังกฤษ จีน สหภาพยุโรป						
<b>ประเทศคู่แข่ง :</b> บราซิล สหรัฐอเมริกา สหภาพยุโรป						
<b>นำเข้า</b>						
- ปริมาณ (ตัน)	1,303	1,554	1,935	1,607	N/A	
- มูลค่า (ล้านบาท)	184	120	155	106	N/A	
<b>ต้นทุน (โรงปิด)</b> (บาท/กก.)	31.82	32.13	33.19	33.91 (f)	33.91 (f)	(ก.พ. 64)
<b>ต้นทุน (โรงเปิด)</b> (บาท/กก.)	32.63	32.50	32.25	31.45 (f)	31.45 (f)	(ก.พ. 64)
<b>มูลค่าผลผลิต</b> (ล้านบาท)	142,034	148,872	116,390	118,796	39,849	(ม.ค.- ก.พ. 64)
<b>แหล่งผลิตสำคัญ</b>	1.ลพบุรี (17.05%) 2.สระบุรี (9.96%) 3.กาญจนบุรี (8.57%) 4.นครราชสีมา (8.10%) 5.ชลบุรี (7.55%)					
<b>ที่มา</b>	(1) ผลผลิตไทยใช้ในประเทศ : กรมปศุสัตว์ (2) นำเข้า-ส่งออก: กรมศุลกากร (3) ต้นทุนการผลิต / แหล่งผลิตสำคัญ : สศก. (4) มูลค่าผลผลิต : ปริมาณผลผลิต x ราคาเฉลี่ยรายปี					



**สถานการณ์**

- ภาวะการค้าโดยรวมชะลอตัวจากสถานการณ์ Covid-19 แต่เนื่องจากการผ่อนคลายมาตรการปิดสถานศึกษาประกอบกับเทศกาลตรุษจีน ทำให้ประชาชนออกมาจับจ่ายซื้อสินค้าในช่วงนี้มากขึ้น
- ราคาไก่มีชีวิตหน้าโรงฆ่าทรงตัว อยู่ที่ เฉลี่ยกก.ละ 31.50 บาท และราคาขายปลีกไก่สดทั้งตัวรวมเครื่องใน เฉลี่ยกก.ละ 62.50 บาท

**แนวโน้ม**

- จากสถานการณ์ Covid-19 ระลอกใหม่ ส่งผลให้ภาวะการค้าชะลอตัว แต่เนื่องจากอยู่ในช่วงเทศกาลตรุษจีน ความต้องการบริโภคไก่ของประชาชนจึงเพิ่มขึ้น แนวโน้มราคาทรงตัว

**มาตรการ**

**แนวทางการดำเนินงานของ คน.**

- กำกับดูแลการค้าปลีก ติดตามภาวะการค้าปลีกและราคาขายปลีกในตลาดสดให้สอดคล้องกับราคาผลผลิตหน้าฟาร์ม รวมทั้งตรวจสอบกำกับดูแลด้านเครื่องชั่งและการปิดป้ายแสดงราคา
- เชื่อมโยงการจำหน่ายเนื้อไก่และผลิตภัณฑ์ผ่านช่องทางการจำหน่ายของกรมฯ เช่น งานธงฟ้า
- รมงค์บริโภคไก่ให้เพิ่มขึ้น

**การดำเนินงานของ Chicken Board**

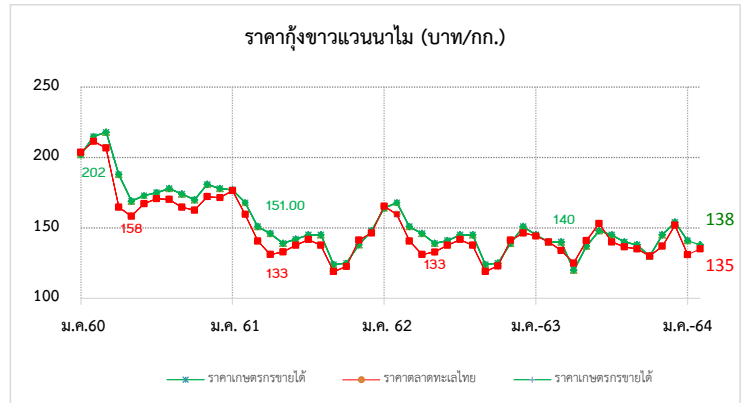
- บริหารจัดการอุปสงค์อุปทาน กำหนดแนวทางแก้ไขปัญหาร่วมกับหน่วยงานที่เกี่ยวข้อง ภายใต้ Chicken Board โดยมีอธิบดีกรมปศุสัตว์เป็นประธาน

ราคา (บาท / กก.)	ปี	ม.ค.	ก.พ.	มี.ค.	เม.ย.	พ.ค.	มิ.ย.	ก.ค.	ส.ค.	ก.ย.	ต.ค.	พ.ย.	ธ.ค.	เฉลี่ย
ขายส่งไก่มีชีวิต	2560	35.70	37.84	36.22	38.75	40.00	39.09	37.55	37.59	37.88	33.13	32.23	31.50	36.46
หน้าโรงฆ่า กทม. (คน.)	2561	31.50	31.50	31.50	31.50	31.50	31.50	31.75	35.00	34.40	32.50	32.50	32.50	32.30
	2562	32.50	33.34	34.50	34.50	34.50	36.18	36.50	36.50	35.60	34.17	33.87	35.50	34.81
	2563	35.14	34.50	34.00	32.21	30.67	33.50	33.50	33.50	33.10	32.25	31.50	32.50	33.03
	2564	31.75	31.50											31.63
				(11 ก.พ. 64)										
ขายปลีกไก่สดทั้งตัว	2560	64.50	67.50	67.50	69.69	72.50	67.95	67.50	67.50	67.50	64.87	62.50	62.50	66.83
รวมเครื่องใน ตลาด กทม. (คน.)	2561	62.50	62.50	62.50	62.50	62.50	62.50	63.75	67.50	66.75	62.50	62.50	62.50	63.38
	2562	62.50	62.50	62.50	62.50	62.50	62.50	62.50	62.50	62.50	62.50	62.50	62.50	62.50
	2563	62.50	62.50	62.50	62.50	62.50	63.21	65.00	65.00	65.00	65.00	65.00	63.00	63.64
	2564	62.50	62.50											62.50
				(11 ก.พ. 64)										

# กุ้งขาวแวนนาไม

ประจำสัปดาห์ที่ 2 ของเดือนกุมภาพันธ์ 2564 (วันที่ 8 ก.พ. - 11 ก.พ. 64)

	2559	2560	2561	2562	2563 (ม.ค. - ธ.ค. 63)	ความเคลื่อนไหวของราคา
<b>ผลผลิต</b>	310,979	297,111	298,343	317,839	288,765	ราคากุ้งขาว ณ ตลาดทะเลไทย
กุ้งขาวแวนนาไม (ตัน)	300,404	286,140	285,506	304,033	245,644	<b>สัปดาห์ที่ 2</b>
กุ้งกุลาดำ (ตัน)	10,575	10,971	12,837	13,806	11,618	<b>สัปดาห์ที่ 1</b>
<b>บริโภคในประเทศ (ตัน)</b>	50,297	41,982	25,533	43,423	31,502	<b>เพิ่ม/ลด</b>
<b>การส่งออก</b>						(บาท/กก.)
- ปริมาณ (ตัน)	207,193	212,313	184,845	175,195	149,485	(11 ก.พ. 64)
- มูลค่า (ล้านบาท)	69,204	70,473	58,237	51,331	44,463	(5 ก.พ. 64)
<b>การนำเข้า</b>						(บาท/กก.)
- ปริมาณ (ตัน)	22,337	31,634	27,814	28,270	25,061	(%)
- มูลค่า (ล้านบาท)	3,635	4,199	4,223	3,859	3,125	
<b>มูลค่าผลผลิตกุ้ง (ล้านบาท)</b>	60,252	55,722	39,393	43,296	37,656	
<b>ที่มา</b>	(1) ผลผลิต : กรมประมง					
	(2) ส่งออก - นำเข้า : กรมศุลกากร					
	(3) มูลค่าผลผลิต : คำนวณจากปริมาณผลผลิต x ราคาเฉลี่ยรายปี					



**สถานการณ์**

- ผลผลิตกุ้งขาวเข้าสู่ตลาดทะเลไทยในสัปดาห์นี้ จำนวน 205 ตู ลดลงจากสัปดาห์ก่อน 74 ตู หรือลดลงร้อยละ 26.52 (ส.ก่อน 279 ตู) ตลาดหยุดทำการช่วงเทศกาลตรุษจีน (11 - 13 ก.พ. 64)
- ราคากุ้งขาวทุกขนาด ปรับลดลง กก.ละ 5 - 10 บาท เนื่องจากเป็นช่วงเทศกาลตรุษจีนประชาชนจับจ่ายซื้อของเครื่องเซ่นไหว้เป็นจำนวนมาก (ไก่สด เนื้อหมู) ทำให้ความต้องการใช้กุ้งลดลง

**แนวโน้ม**

- ภาวะการค้าในประเทศค่อนข้างดีขึ้นเล็กน้อย จากการผ่อนคลายมาตรการการควบคุมเชื้อโควิด-19 ระลอกใหม่
- ผลผลิตออกสู่ตลาดจำนวนมาก ทำให้ราคาปรับลดลง

**มาตรการด้านตลาด : คน.**

- สนับสนุนงบประมาณให้ สฟจ.สมุทรสาคร จำนวน 40,000 บาท เพื่อเป็นค่าใช้จ่ายในการเชื่อมโยงจำหน่ายกุ้งในงาน “เทศกาลกินกุ้งสมุทรสาคร ครั้งที่ 2” (30 ส.ค. - 2 ก.ย.62) เพื่อช่วยเหลือเกษตรกรผู้เลี้ยงกุ้งที่ประสบปัญหาราคากุ้งตกต่ำ โดยมียอดจำหน่ายผ่าน ช่องทางดังกล่าวรวมทั้งสิ้น 5,100 กก. มูลค่า 1,173,500 บาท

**ความช่วยเหลือผ่านกลไกคณะกรรมการ คชก.**

- คชก. มีมติ (7 มิ.ย.61) เห็นชอบกรอบวงเงินที่กรมประมงขอใช้เงินกองทุนรวมฯ จำนวน 314.8 ล้านบาท
- คบท. อนุมัติ (2 ม.ค. 62) เงินจ่ายขาดวงเงิน 314.80 ล้านบาท จากกองทุนรวมเพื่อช่วยเหลือเกษตรกร ให้กรมประมงดำเนินโครงการเพิ่มขีดความสามารถด้านการผลิตและการตลาด กุ้งทะเล ปี 2561 ระยะเวลาโครงการ ปี 2561 - 2564 โดย 1) สนับสนุนเงินสมทบค่า ลูกพันธุ์กุ้งคุณภาพ 2) ตรวจโรคกุ้งทะเล และ 3) ขดเชยดอกเบี้ยเงินกู้ร้อยละ 3 ต่อปี เพื่อจัดหาสถานที่รวบรวมสินค้าและกระจายผลผลิตให้ผู้ค้าปลีกและผู้บริโภค

ราคากุ้งขาว (บาท/กก.)	ปี	ม.ค.	ก.พ.	มี.ค.	เม.ย.	พ.ค.	มิ.ย.	ก.ค.	ส.ค.	ก.ย.	ต.ค.	พ.ย.	ธ.ค.	เฉลี่ย
ราคากุ้งขาว (70 ตัว/กก.)	2561	177.00	184.00	183.00	154.00	121.00	140.00	158.00	155.00	138.00	131.00	135.00	145.00	151.75
ที่เกษตรกรขายได้ : สศก.	2562	164.00	168.00	151.00	146.00	139.00	142.00	145.00	145.00	124.00	125.00	138.00	148.00	144.58
(เฉลี่ยทั้งประเทศ)	2563	146.00	144.00	136.00	127.00	137.00	148.00	145.00	140.00	138.00	133.00	136.00	154.00	140.33
	2564	141.00	138.00											139.50
			(11 ก.พ. 64)											
ราคากุ้งขาว (70 ตัว/กก.)	2561	176.43	180.25	174.76	134.12	118.33	139.05	158.25	152.05	134.50	131.00	131.14	145.56	147.95
ขายส่ง ณ ตลาดทะเลไทย	2562	165.45	159.74	140.71	131.11	133.00	137.63	141.75	137.62	119.05	122.62	141.32	146.39	139.70
	2563	144.32	140.00	133.86	130.00	141.00	153.10	147.63	136.50	133.50	132.75	138.68	152.00	140.28
	2564	131.00	135.00											133.00
			(11 ก.พ. 64)											

# ข้าวโพดเลี้ยงสัตว์

ประจำสัปดาห์ที่ 2 เดือนกุมภาพันธ์ 2564 (8 - 11 กุมภาพันธ์ 2564)

ผลผลิต (ล้านตัน)	ปี 60/61	ปี 61/62	ปี 62/63	ปี 63/64 (ม.ค. 64)	+ - %	1. สถานการณ์ ปี 2563/64	
ข้าวโพด	- โลก	1,078.56	1,123.77	1,116.41	1,133.89	1.57	โลก USDA คาดการณ์ผลผลิต ปี 2563/64 (ม.ค. 64) เพิ่มขึ้นจากปีก่อน 1.575% ความต้องการใช้เพิ่มขึ้น 1.73% สดักปลายปีลดลงจากปีก่อน 6.33%
	- ไทย	4.82	5.07	4.53	4.80	5.97	
มูลค่าผลผลิต (ล้านบาท)	34,531.28	41,046.23	39,587.23	39,314.00		2. มาตรการนำเข้าข้าวโพดเลี้ยงสัตว์ มติ ครม. (6 ต.ค. 63) เห็นชอบการนำเข้าปี 2564-2566	
ช่วงออกสู่ตลาด	ผลผลิตออกมากกว่าช่วงเดือน ก.ย.-ธ.ค. 63 ประมาณ 3.49 ลต.						2.1 AFTA ภาษี 0% มาตรการบริหารการนำเข้า
จำนวนครวี่เวร	382,014	386,713	404,783	452,000		1) อคส.นำเข้าได้ตลอดปี ให้จัดทำแผนจัดซื้อให้สอดคล้องกับการผลิต การตลาด ราคาและการใช้	
แหล่งผลิตสำคัญ	เพชบูรณ์ 12.50% นครราชสีมา 10.16% น่าน 9.71%						2) ผู้นำเข้าทั่วไป ระหว่าง 1 กพ.-31 สค.แต่ละปี ปฏิบัติตาม พรบ.ควบคุมอาหารสัตว์ พ.ศ.2525
	ตาก 8.55% เลย 6.79% เชียงราย 5.36% สพบุรี 4.67%						2.2 WTO ภาษีในโควตา 20% ปริมาณ 54,700 ตัน ให้ อคส. นำเข้าแต่เพียงผู้เดียวและไม่จำกัดช่วงเวลา
	นครสวรรค์ 4.49% พิษณุโลก 4.00% แพร่ 3.78						นำเข้า ภาษีนอก โควตา 73% ค่าธรรมเนียมพิเศษ 180 บาท/ตัน
พื้นที่เพาะปลูก (ล้านไร่)	6.49	6.93	7.02	7.03	0.07	2.3 ไทย-นิวซีแลนด์ (TNZEP) ภาษี 0% ไม่กำหนดปริมาณ ไม่ต้องขออนุญาต ไม่ต้องจัดระเบียบนำเข้า	
ผลผลิตเฉลี่ยไร่ (กน.)	676	735	695	698	0.43	2.4 ไทย-ออสเตรเลีย (TAFTA) ภาษีในโควตา 0% ไม่กำหนดปริมาณ มีหนังสือรับรองแสดงสิทธิในการยกเว้นภาษี	
ต้นทุนการผลิต (บาท/กก.)	6.60	6.04	6.45	6.30	-2.33	ทั้งหมดหรือบางส่วน ประกอบการนำเข้า ภาษีนอกโควตา 65.70% ไม่จำกัดปริมาณ	
การใช้	ปี 60/61    ปี 61/62    ปี 62/63    ปี 63/64 (ม.ค. 64)						2.5 การนำเข้าภายใต้ความตกลงหุ้นส่วนเศรษฐกิจที่ใกล้ชิด ไทย-ญี่ปุ่น (JTEPA) เขตการค้าเสรีอาเซียน-ญี่ปุ่น (AJCEP) อาเซียน-เกาหลี (AKFTA) ไทย-ชิลี (TCFTA)
	- โลก	1,089.97	1,144.49	1,133.45	1,153.06	1.73	- ภาษีในโควตา 0% ปริมาณตาม WTO (54,700 ตัน)
	สมาคมฯ	8.082	8.243	8.344	8.380	0.43	- ภาษีนอกโควตา 73% ค่าธรรมเนียม 180 บาท/ตัน
	สต็อก	- โลก	340.76	320.04	303.01	283.83	-6.33
นำเข้า-ส่งออก (ตัน)	ปี 2559	ปี 2560	ปี 2561	ปี 2562	ปี 2563	3. มาตรการส่งออก เป็นสินค้ามาตรฐาน ผู้ส่งออกต้องจดทะเบียนเป็นผู้ส่งออกซึ่งสินค้ามาตรฐาน และมีหนังสือรับรองมาตรฐานประกอบพิธีตรวจปล่อยหากส่งออกด้านท่าเรือกรุงเทพ แหลมฉบังและมาบตาพุด	
- นำเข้า	124,459	96,428	153,663	681,458	1,587,503		
- ส่งออก	581,539	320,523	82,428	1,788	631		
ประเทศคู่ค้า	- นำเข้า พม่า 70.03% ลาว 18.95 % กัมพูชา 11.02%						
	- ส่งออก ชองกง 83.87%						
	พม่า 18.91% ฟิลิปปินส์ 0.22%						
ประเทศคู่แข่ง	อินเดีย กัมพูชา ลาว พม่า						

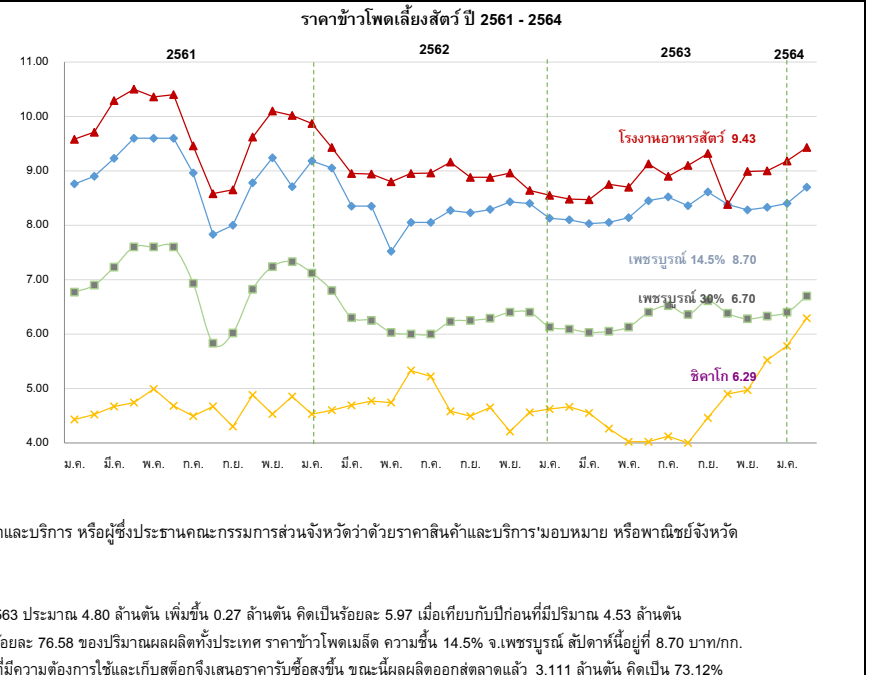
**มาตรการควบคุมการขนย้ายข้าวโพดเลี้ยงสัตว์ ปี 2563**  
ประกาศ กกร. เรื่องการควบคุมการขนย้ายข้าวโพดเลี้ยงสัตว์ ฉบับที่ 24 พ.ศ. 2563 ลงวันที่ 1 กรกฎาคม 2563 ห้ามมิให้ขนย้ายข้าวโพดเลี้ยงสัตว์ซึ่งมีปริมาณครั้งละหนึ่งหมื่นกิโลกรัมขึ้นไปเข้าหรือออกจากท้องที่ ดังนี้

- 1) เขตคลองเตย กรุงเทพมหานคร
- 2) อ.โป่งน้ำร้อน และสอยดาว จ.จันทบุรี
- 3) อ.ศรีราชา จ.ชลบุรี
- 4) อ.อรัญประเทศ คลองหาด ตาพระยา และโคกสูง จ.สระแก้ว
- 5) อ.สิรินธร ไร่ขี้เหล็ก ไทรโยท นาดาล เขมราฐ บุณฑริก นางะหวาย น้ำยืน และศรีเมืองใหม่ จ.อุบลราชธานี
- 6) อ.เฉลิมพระเกียรติ สองแคว และทุ่งช้าง จ.น่าน
- 7) อ.แม่สาย เชียงของ เชียงแสน เวียงแก่น แม่ฟ้าหลวง เทิง และแม่จัน จ.เชียงราย
- 8) อ.ท่าลี่ เชียงคาน ป่าชม นาแห้ว ด่านซ้าย และภูเรือ จ.เลย
- 9) อ.แม่สอด ท่าสองยาง แม่ระมาด อู่ช้าง พบพระ จ.ตาก
- 10) อ.บ้านโคก และนาป่าด จ.อุดรดิตถ์
- 11) อ.ภูซาง และเชียงคำ จ.พะเยา
- 12) อ.เมือง ขุนยวม แม่สะเรียง และสบเมย จ.แม่ฮ่องสอน

เว้นแต่จะได้รับหนังสืออนุญาตจากประธานคณะกรรมการส่วนจังหวัดว่าด้วยราคาสินค้าและบริการ หรือผู้ซึ่งประธานคณะกรรมการส่วนจังหวัดว่าด้วยราคาสินค้าและบริการมอบหมาย หรือพาณิชย์จังหวัดสำหรับท้องที่ที่ทำการขนย้ายเข้าหรือออกจากท้องที่นั้น ๆ

**สถานการณ์ในประเทศ**

กระทรวงเกษตรและสหกรณ์ พยากรณ์ผลผลิตข้าวโพดเลี้ยงสัตว์ ปี 2563/64 ณ ธันวาคม 2563 ประมาณ 4.80 ล้านตัน เพิ่มขึ้น 0.27 ล้านตัน คิดเป็นร้อยละ 5.97 เมื่อเทียบกับปีก่อนที่มีปริมาณ 4.53 ล้านตัน ผลผลิตออกสู่ตลาดมากกว่าช่วงเดือน กันยายน-ธันวาคม 2563 ประมาณ 3.68 ล้านตัน คิดเป็นร้อยละ 76.58 ของปริมาณผลผลิตทั้งประเทศ ราคาข้าวโพดเมล็ด ความชื้น 14.5% จ.เพชบูรณ์ สัปดาห์นี้อยู่ที่ 8.70 บาท/กก. ราคาปรับตัวสูงขึ้นจากสัปดาห์ก่อน เนื่องจากปริมาณผลผลิตออกสู่ตลาดน้อยมีผู้ประกอบการที่มีความต้องการใช้และเก็บสต็อกจึงเสนอการรับซื้อสูงขึ้น ขณะนี้ผลผลิตออกสู่ตลาดแล้ว 3.111 ล้านตัน คิดเป็น 73.12%



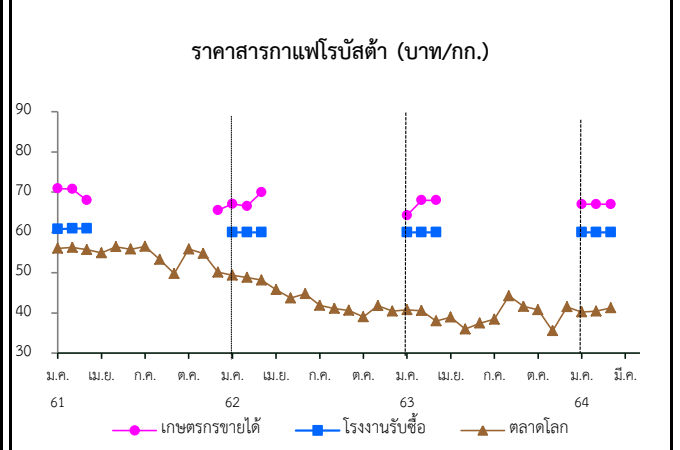
ราคา (บาท/กก.)	มิ.ย.	กค.	สค.	กย.	ตค.	พย.	ธค.	มค.	กพ.	มีค.	เมย.	พค.	เฉลี่ย
เกษตรกรขายได้ (สตก.)	(ณ 12 ก.พ. 64)												
ความชื้น 14.5%	8.33	8.00	8.15	7.59	7.41	7.33	7.49	8.16	7.95	7.56	7.66	7.61	7.73
ปี 58/59	7.84	8.10	7.70	6.94	6.04	6.07	6.17	6.26	6.30	6.45	5.97	6.00	6.86
ปี 59/60	6.40	5.54	6.21	6.00	5.86	6.18	6.92	8.06	8.24	8.30	8.48	8.48	6.25
ปี 60/61	6.63	7.17	6.77	6.56	7.22	8.33	8.78	8.97	8.19	8.05	7.82	7.49	7.96
ปี 61/62	7.82	7.69	7.33	7.42	7.39	7.66	7.86	7.81	7.46	7.42	7.49	7.72	7.60
ปี 62/63	7.92	8.12	7.49	7.60	7.44	7.88	7.90	8.15	8.25				7.84
ปี 63/64													
จ.เพชบูรณ์เมล็ด ความชื้น 14.5%	9.23	9.88	9.69	8.69	8.18	8.18	8.10	8.42	8.23	7.88	7.99	8.00	8.54
ปี 58/59	8.66	8.50	8.00	7.28	6.90	6.75	6.63	6.60	6.60	6.60	6.65	6.80	7.16
ปี 59/60	6.80	6.80	7.24	7.14	7.27	7.49	8.34	8.76	8.90	9.23	9.60	9.60	8.10
ปี 60/61	9.60	8.96	7.83	8.00	8.78	9.24	9.33	9.18	8.99	8.51	8.35	8.10	8.74
ปี 61/62	8.05	8.05	8.27	8.23	8.29	8.43	8.41	8.24	8.10	8.03	8.05	8.14	8.19
ปี 62/63	8.45	8.52	8.36	8.61	8.38	8.28	8.33	8.40	8.70				8.45
ปี 63/64													
จ.เพชบูรณ์เมล็ด ความชื้น 30%	7.25	7.83	7.54	6.69	6.28	6.28	6.26	6.47	6.25	5.88	5.99	6.02	6.56
ปี 58/59	6.66	6.50	6.00	5.31	4.96	4.85	4.81	4.75	4.75	4.75	5.05	5.05	5.29
ปี 59/60	5.05	5.05	5.35	5.29	5.30	5.48	6.37	6.77	6.90	7.23	7.60	7.60	6.17
ปี 60/61	7.60	6.93	5.83	6.02	6.82	7.24	7.33	7.12	6.74	6.40	6.25	6.03	6.69
ปี 61/62	6.00	6.00	6.23	6.25	6.29	6.40	6.41	6.25	6.09	6.03	6.05	6.13	6.18
ปี 62/63	6.40	6.52	6.36	6.61	6.38	6.28	6.33	6.40	6.70				6.44
ปี 63/64													
โรงงานอาหารสัตว์รับซื้อ กทม. ความชื้น 14.5%	9.96	10.63	10.21	9.15	8.59	8.65	8.42	8.86	8.63	8.28	8.34	8.52	9.02
ปี 58/59	9.42	9.16	8.58	8.03	8.03	8.03	8.03	8.03	8.03	8.01	7.96	7.94	8.27
ปี 59/60	8.17	8.36	8.28	8.00	7.94	8.18	9.12	9.58	9.71	10.29	10.50	10.36	9.04
ปี 60/61	10.40	9.46	8.58	8.65	9.62	10.10	10.02	9.87	9.55	9.09	8.94	8.80	9.42
ปี 61/62	8.99	8.96	9.16	8.88	8.83	8.96	8.70	8.18	8.48	8.47	8.75	8.70	8.76
ปี 62/63	9.13	8.90	9.10	9.32	9.03	8.99	9.00	9.18	9.43				9.12
ปี 63/64													
ซื้อขายล่วงหน้าตลาดธัญญา	4.85	5.52	5.13	5.29	5.39	5.16	5.24	5.15	5.09	5.04	5.17	5.47	5.21
ปี 58/59	5.70	4.72	4.42	4.50	4.82	4.79	4.93	5.05	5.08	4.98	4.91	4.98	4.91
ปี 59/60	4.98	5.01	4.62	4.54	4.58	4.45	4.44	4.43	4.52	4.67	4.74	4.99	4.66
ปี 60/61	4.68	4.49	4.67	4.30	4.88	4.53	4.85	4.74	4.61	4.58	4.48	4.79	4.63
ปี 61/62	5.34	5.17	4.55	4.15	4.65	4.44	4.50	4.62	4.65	5.54	4.12	4.03	4.65
ปี 62/63	4.02	4.11	4.00	4.49	4.90	4.98	5.15	5.78	6.29				4.86
ปี 63/64													

กาแฟ

ประจำสัปดาห์ที่ 2 ของเดือนกุมภาพันธ์ 2564 (8 - 11 ก.พ. 64)

รายการ/ปี	2560/61	2561/62	2562/63	2563/64	% Δ
สต็อกโลกต้นปี (ล้านตัน) (* ประมาณการ)	1.862	2.181	2.013	N.A	
ผลผลิตโลก (ล้านตัน)	0.95	10.47	10.02	10.57	5.49
- อาราบิก้า (57.51%)	5.66	6.26	5.63	6.11	8.53
- โรบัสต้า (42.49%)	3.86	4.21	4.39	4.46	1.59
การใช้ของโลก (ล้านตัน)	9.57	9.83	9.84	9.98	1.42
ผลผลิตไทย (ตัน)	23,618	26,424	22,505	24,048	6.86
- อาราบิก้า	10,146	8,895	11,169	11,701	4.76
- โรบัสต้า	13,472	17,528	11,336	12,348	8.93
การใช้ของไทย (ล้านตัน)	0.091	0.081	0.086	0.090	4.65
ช่วงออกสู่ตลาด	เดือน ต.ค.- เม.ย. ออกมาก ม.ค. - ก.พ.				
แหล่งผลิตสำคัญ	- พันธุ์โรบัสต้า (51.35%) ภาคใต้ของไทย : ชุมพร (65.53%) ระนอง (22.31%) - พันธุ์อาราบิก้า (48.65%) ภาคเหนือของไทย : เชียงราย (44.15%) เชียงใหม่ (38.04%)				
เนื้อที่ให้ผล (ไร่)	258,801	246,894	223,690	218,298	-2.41
ผลผลิตต่อไร่ (กก.)	92	107	101	110	8.91
ต้นทุน (บาท/กก.)	67.67	61.28	61.52	N.A	
การนำเข้า - ข้อมูลพืชน WTO เมล็ดกาแฟ ในโควตา 5.25 ตัน ภาษีในโควตา 30% นอกโควตา 90% กาแฟสำเร็จรูป ในโควตา 134 ตัน ภาษีในโควตา 40% นอกโควตา 49%					
- ข้อมูลพืชน AFTA เมล็ดกาแฟ 5% กาแฟสำเร็จรูป 0%					
การนำเข้า (เมล็ดกาแฟ)	2560	2561	2562	2563	
- ปริมาณ (ตัน)	46,084	55,416	62,657	59,650	
- มูลค่า (ล้านบาท)	3,136	4,359	3,882	3,141	
การส่งออก (เมล็ดกาแฟ)					
- ปริมาณ (ตัน)	399	450	469	291	
- มูลค่า (ล้านบาท)	68	61	92	60	
ประเทศคู่ค้า	สหภาพยุโรป สหรัฐอเมริกา ญี่ปุ่น แคนาดา				
ประเทศคู่แข่งสำคัญ	บราซิล เวียดนาม โคลัมเบีย				
ที่มา : (1) ผลผลิตโลก , ความต้องการใช้โลก : USDA (2) ผลผลิตไทย, ต้นทุน : สศก. (3) ใช้ในประเทศ : ยุทธศาสตร์กาแฟ ปี 2560-2564 (4) นำเข้า - ส่งออก : กรมศุลกากร					

ความเคลื่อนไหวของราคา (ราคาเฉลี่ย)	สัปดาห์นี้	สัปดาห์ก่อน	% Δ
เกษตรกรขายได้ (สตก.)	(11 ก.พ.64)	(5 ก.พ.64)	
- สารกาแฟ_โรบัสต้า	68.00	67.83	↑0.25
- สารกาแฟ_อาราบิก้า	137.50	137.50	-
ตลาดโลก (ลอนดอน)			
- เมล็ดกาแฟโรบัสต้า	41.24	40.45	↑1.95



**การเปิดตลาดสินค้ากาแฟตามข้อตกลงเขตการค้าเสรีอาเซียน (AFTA)**  
ภายใต้เงื่อนไขและการกำกับดูแลของคณะอนุกรรมการพืชสวน ดังนี้

- 1) ให้นำเข้าเมล็ดกาแฟเพื่อใช้เป็นวัตถุดิบในการแปรรูปเท่านั้น ห้ามจำหน่าย จ่าย โอน เป็นวัตถุดิบในประเทศ
- 2) ช่วงเวลานำเข้า เดือน เม.ย.-พ.ย. เพื่อใช้ในประเทศและผลิตเป็นผลิตภัณฑ์เพื่อส่งออกภายในเดือนธ.ค.
- 3) ผู้นำเข้าต้องมีประวัติการรับซื้อภายในประเทศตั้งแต่ ปี 2561 มีเอกสารแสดงการเป็นโรงงานแปรรูปเกี่ยวกับกาแฟ และมีส่วนสนับสนุนช่วยเหลือเกษตรกรชาวสวนกาแฟด้วย
- 4) ให้ผู้ที่มีสิทธินำเข้าเมล็ดกาแฟรับซื้อผลผลิตกาแฟในประเทศในฤดูกาลถัดไปเป็นปริมาณไม่น้อยกว่า หรือเท่ากับปริมาณที่นำเข้าจริง หรือตามปริมาณเมล็ดกาแฟที่มีจริงในประเทศ โดยจะต้องรับซื้อตามราคาตลาดโลก หรือหากราคาตลาดโลกตกต่ำให้รับซื้อในราคาไม่น้อยกว่า 60 บาท/กก.
- 5) การพิจารณาปริมาณการนำเข้าทั้งหมด ปี 2563 จะพิจารณาเป็นรายปี ร่วมกับผลการรับซื้อผลผลิตภายในประเทศในฤดูกาลผลิต ปี 2562/63
- 6) ปริมาณที่ได้รับอนุมัติต่ำกว่าปริมาณที่ยื่นขอ ผู้นำเข้าสามารถยื่นขอได้ในการประชุมครั้งต่อไป

ราคา (บาท/กก.)	ปี/เดือน	มค.	กพ.	มีค.	เมย.	พค.	มิย.	กค.	สค.	กย.	ตค.	พย.	ธค.	เฉลี่ย
เกษตรกรขายได้	2561	70.95	70.79	68.00	-	-	-	-	-	-	-	-	65.53	69.35
สารกาแฟ คละ (โรบัสต้า) (สตก.)	2562	67.10	66.54	70.00	-	-	-	-	-	-	-	-	-	67.82
	2563	64.24	68.00	68.00	-	-	-	-	-	-	-	-	62.67	66.54
	2564	64.66	68.00	(11 ก.พ.64)	-	-	-	-	-	-	-	-	-	66.33
	โรงงานรับซื้อ (เกรดคละ) จ.ชุมพร	2561	60.83	61.00	61.00	-	-	-	-	-	-	-	-	-
	2562	60.00	60.00	60.00	-	-	-	-	-	-	-	-	-	60.00
	2563	60.00	60.00	60.00	-	-	-	-	-	-	-	-	-	60.00
	2564	65.50	65.50	(11 ก.พ.64)	-	-	-	-	-	-	-	-	-	65.50
ตลาดโลก (ลอนดอน) (กาแฟโรบัสต้า)	2561	56.01	56.26	55.70	54.89	56.46	55.83	56.53	53.28	49.75	55.86	54.78	50.11	54.62
	2562	49.35	48.80	48.16	45.79	43.67	44.74	41.84	41.10	40.63	38.98	41.78	40.52	43.78
	2563	40.78	40.55	40.44	38.94	38.29	37.45	39.83	44.23	44.41	40.76	42.30	41.49	40.79
	2564	40.52	41.24	(11 ก.พ.64)	-	-	-	-	-	-	-	-	-	-

ปาล์มน้ำมัน

ประจำสัปดาห์ที่ 2 ของเดือนกุมภาพันธ์ 2564 (วันที่ 8 - 11 ก.พ. 64)

สถานการณ์ โลก : USDA (ม.ค.64)	ปี 60/61	ปี 61/62	ปี 62/63	ปี 63/64	%Δ	<p>◆ <b>มาตรการกฎหมาย (กกร.) : คน.</b></p> <p>1. ปิดป้ายแสดงราคาซื้อขายผลปาล์มตั้งแต่ 18% ขึ้นไป และห้ามปิดป้ายแสดงราคาซื้อขายผลปาล์มร่วง</p> <p>2. แจกปริมาณ สถานที่เก็บ และจัดทำบัญชีทุกวันสิ้นเดือน 3. ขออนุญาตขนย้าย CPO ตั้งแต่ 25 กค. ขึ้นไป</p> <p>◆ <b>มาตรฐานโรงงานสกัดน้ำมันปาล์ม :</b> อก.ออกประกาศฯ (9 เม.ย.62) กำหนดอัตราน้ำมันขั้นต่ำที่โรงสกัดฯ ต้องผลิตได้ (โรงเอ ไม่ต่ำกว่า 18% โรงบี ไม่ต่ำกว่า 30%) มีผลบังคับใช้ 22 มี.ย.62</p> <p>◆ <b>มาตรการ ปี 2562 - 2563 (ครม. ทราบ 27 ส.ค.62 ตาม มติ กนป. 19 ส.ค.62 และ ครม. เห็นชอบ 25 ส.ค.63 ตามมติ กนป. 19 ส.ค.63)</b></p> <p>- โครงการประกันรายได้เกษตรกรชาวสวนปาล์มน้ำมัน ปี 2562 - 2563 จ่ายเงินชดเชยให้เกษตรกรแล้ว (1 ต.ค.62 - 30 ธ.ค.63) จำนวน 378,892 ครัวเรือน วงเงิน 7,221.21 ล้านบาท</p> <p>- โครงการประกันรายได้เกษตรกรชาวสวนปาล์มน้ำมัน ปี 2564 มติคณะรัฐมนตรี (9 ก.พ.64) อนุมัติการดำเนินโครงการ และวงเงินงบประมาณ 4,613.04 ล้านบาท จากวงเงิน 8,807.54 ล้านบาท ตามที่ กนป. ได้มีมติเห็นชอบแล้ว (19 ส.ค.63) ระยะเวลาดำเนินการ ม.ค. -ก.ย.64 โดยใช้หลักเกณฑ์เช่นเดียวกับโครงการฯ ปี 62 - 63 ได้แก่</p> <ul style="list-style-type: none"> <li>● เกษตรกรที่ขึ้นทะเบียนกับ กสก. ไม่เกินครัวเรือนละ 25 ไร่ ได้รับปาล์มให้ผลผลิตแล้วอายุ ≥ 3 ปี</li> <li>● ราคาเป้าหมาย ผลปาล์ม(18%) กก.ละ 4 บาท</li> <li>● ผลผลิตเฉลี่ยต่อไร่ต่อปี = 2,948 กก.ต่อไร่ต่อปี (36 เดือน ก.ย.60 - ส.ค.63)</li> </ul> <p>กนป. แต่งตั้งคณะกรรมการบริหารโครงการประกันรายได้เกษตรกรชาวสวนปาล์มน้ำมัน ทำหน้าที่พิจารณาหลักเกณฑ์ เงื่อนไขวิธีการระยะเวลาจ่ายเงิน รวมทั้งกำหนดราคาตลาดอ้างอิง</p> <p>◆ <b>มาตรการคู่ขนาน</b></p> <p>- การปรับสมดุลน้ำมันปาล์มในประเทศ</p> <ul style="list-style-type: none"> <li>● ส่งเสริมการใช้ไบโอดีเซล พน. กำหนดให้ B10 เป็นน้ำมันดีเซลหมุนเร็วธรรมดา และให้ B7 และ B20 เป็นทางเลือก โดยมีผลบังคับใช้ตั้งแต่วันที่ 1 ต.ค.63 เป็นต้นไป</li> <li>● โครงการผลักดันการส่งออกน้ำมันปาล์มเพื่อลดผลผลิตส่วนเกิน ปี 2564 (เป้าหมาย 300,000 ตัน)</li> </ul> <p>คพท. มีมติ (18 ก.ย.63) เห็นชอบโครงการและอนุมัติเงินจ่ายขาดวงเงิน 618 ล้านบาท และคณะกรรมการบริหารกำกับดูแลโครงการฯ ออกประกาศหลักเกณฑ์ เงื่อนไข วิธีการในการขอรับการสนับสนุนการบริหารจัดการการส่งออกน้ำมันปาล์มดิบและ/หรือน้ำมันเนื้อในเมล็ดปาล์ม เมื่อวันที่ 21 ต.ค.63 ส่งออกตั้งแต่ 22 ต.ค.63 ถึง 31 มี.ค.64</p> <ul style="list-style-type: none"> <li>- มติคณะอนุกรรมการฯ (23 ธ.ค.63, 25 ม.ค.64 และ 4 ก.พ. 64) เห็นชอบเอกสารหลักฐานและจัดสรรวงเงินสนับสนุนฯ ให้กับผู้ส่งออก 5 ราย ปริมาณการส่งออกรวม 39,115 ตัน ในอัตรา กก.ละ 2 บาท คิดเป็นวงเงินรวม 78,230 ล้านบาท</li> <li>- มติคณะอนุกรรมการฯ (4 ก.พ. 64) เห็นชอบให้ชะลอการจัดสรรเงินสนับสนุนการบริหารจัดการการส่งออกน้ำมันปาล์มดิบ และ/หรือน้ำมันเนื้อในเมล็ดปาล์มดิบ ตามโครงการผลักดันการส่งออกน้ำมันปาล์มเพื่อลดผลผลิตส่วนเกิน ปี 2564 และออกประกาศฯ ชะลอการจัดสรร (มีผลบังคับใช้ 5 ก.พ. 64)</li> <li>- การบริหารจัดการปริมาณน้ำมันปาล์มทั้งระบบ ครม. มีมติ (11 ก.พ.63) เห็นชอบดำเนินการโครงการติดตั้งเครื่องวัดปริมาณน้ำมันปาล์มดิบเพื่อบริหารจัดการและควบคุมสต็อก งบประมาณ 372.512 ล้านบาท โดยให้ พณ. (คน.) ติดตั้งเครื่องวัดปริมาณ CPO ที่ถังเก็บของผู้ประกอบการ แต่เนื่องจากผลกระทบจาก Covid-19 จึงมีการให้ชะลอการใช้งบประมาณออกไป ล่าสุดมติ กนป. (4 มี.ย.63) ให้สำนักงบประมาณพิจารณาจัดสรรงบประมาณดังกล่าวให้ คน. เพื่อดำเนินการโครงการฯ</li> </ul> <p>เนื่องจากมีผู้ถือหุ้นผลการพิจารณาจัดจ้าง ทั้งนี้ กรมบัญชีกลางได้พิจารณาผลอุทธรณ์แล้ว และแจ้ง คน. (22 ธ.ค.63) ดำเนินการจัดซื้อจัดจ้างใหม่ให้ถูกต้อง โดยใช้เกณฑ์ราคาในการพิจารณา</p> <p>- <b>การบริหารการนำเข้าโดย</b> (1) กำหนดด้านศุลกากร (การนำเข้าปกติ) : นำเข้าได้เฉพาะด่านมาบตาพุด กรุงเทพฯ และแหลมฉบัง (2) กำหนดด่านนำผ่าน : นำผ่านด่านทางที่ด่านกรุงเทพฯเพียงด่านเดียว สำหรับด้านปลายทางกำหนดไว้ 3 ด่าน ได้แก่ ด่านจันทบุรี (ไปกัมพูชา) ด่านหนองคาย (ไปสปป.ลาว) และด่านแม่สอด (ไปเมียนมา)</p> <p>- <b>มาตรการปาล์มยั่งยืน</b> เร่งรัด กษ. ผลักดันร่าง พรบ.ปาล์มน้ำมันและน้ำมันปาล์ม พ.ศ. ... ให้มีผลบังคับใช้โดยเร็ว และทุกหน่วยงานเร่งขับเคลื่อนยุทธศาสตร์ฯ</p>																																																																																																																																																																																																																					
<p>● น้ำมันพืช (ล้านตัน)</p> <table border="1"> <tr><td>198.28</td><td>203.56</td><td>207.2</td><td>209.14</td><td>0.94</td></tr> <tr><td>- การผลิต</td><td>70.48</td><td>74.06</td><td>73.18</td><td>75.46</td><td>3.13</td></tr> <tr><td>- การใช้</td><td>66.96</td><td>72.72</td><td>72.31</td><td>75.07</td><td>3.81</td></tr> <tr><td>- สต็อก</td><td>11.13</td><td>11.28</td><td>10.99</td><td>10.20</td><td>-7.12</td></tr> </table> <p>&gt; แหล่งผลิตสำคัญ : อินโดนีเซีย (57.65%), มาเลเซีย (26.37%), ไทย (4.12%), อื่น ๆ (11.86%)</p>	198.28	203.56	207.2	209.14	0.94		- การผลิต	70.48	74.06	73.18	75.46	3.13	- การใช้	66.96	72.72	72.31	75.07	3.81	- สต็อก	11.13	11.28	10.99	10.20	-7.12	<table border="1"> <tr><th>ปี 61</th><th>ปี 62</th><th>ปี 63</th><th>ปี 64</th><th>%Δ</th></tr> <tr><td>15.484</td><td>16.408</td><td>16.171</td><td>16.645</td><td>2.93</td></tr> <tr><td>2.787</td><td>2.954</td><td>2.911</td><td>2.996</td><td>2.93</td></tr> <tr><td>2.778</td><td>3.034</td><td></td><td></td><td></td></tr> <tr><td>53,418</td><td>50,046</td><td>77,296</td><td></td><td></td></tr> <tr><td>3.02</td><td>3.01</td><td></td><td></td><td></td></tr> <tr><td>235,356</td><td>296,662</td><td>360,650</td><td></td><td>21.57</td></tr> <tr><td>5.340</td><td>5.660</td><td>5.870</td><td>6.090</td><td>3.75</td></tr> <tr><td>2,902</td><td>2,897</td><td>2,749</td><td>2,734</td><td>-0.55</td></tr> <tr><td>0.377</td><td>0.319</td><td>0.298</td><td></td><td></td></tr> </table>	ปี 61	ปี 62	ปี 63	ปี 64	%Δ	15.484	16.408	16.171	16.645	2.93	2.787	2.954	2.911	2.996	2.93	2.778	3.034				53,418	50,046	77,296			3.02	3.01				235,356	296,662	360,650		21.57	5.340	5.660	5.870	6.090	3.75	2,902	2,897	2,749	2,734	-0.55	0.377	0.319	0.298			<p>สถานการณ์ ไทย : สศก. (พยากรณ์ ต.ค. 63)</p> <p>● ผลปาล์ม (ล้านตัน)</p> <p>● CPO (ล้านตัน)</p> <p>(CPO ตามแจ้ง กกร. : ล้านตัน)</p> <p>● มูลค่าผลผลิตผลปาล์ม (ล้านบาท)</p> <p>● ต้นทุนการผลิต (บาท/กก.)</p> <p>● ครัวเรือนเกษตรกร (สศก.)</p> <p>● เนื้อที่ให้ผล (ล้านไร่)</p> <p>● ผลผลิตเฉลี่ย (กก./ไร่)</p> <p>● สต็อก CPO (ล้านตัน) แจ้ง กกร.</p>	<p>กรมศุลกากร (ตัน)</p> <p>● ส่งออก - น้ำมันดิบ (1511.10)</p> <p>● ส่งออก - น้ำมันบริสุทธิ์ (1511.90)</p> <p>● นำเข้า รวม ดิบ และบริสุทธิ์</p> <p>● จับกุมลักลอบน้ำมันปาล์ม</p>	<p>หมายเหตุ</p> <p>- ปี 63 ส่งออกน้ำมันปาล์มดิบ : อินเดีย (92%), เกาหลี (7%), อื่นๆ (1%)</p> <p>ส่งออกน้ำมันปาล์มบริสุทธิ์ : เมียนมา (77%), กัมพูชา (10%), จีน (8%), ลาว (5%)</p> <p>- ปี 63 นำเข้าน้ำมันปาล์มดิบ : อินโดนีเซีย (65%), มาเลเซีย (35%)</p> <p>นำเข้าน้ำมันปาล์มบริสุทธิ์ : มาเลเซีย (100%)</p>	<p>◆ <b>คณะกรรมการที่เกี่ยวข้อง</b></p> <p>- คณะกรรมการนโยบายปาล์มน้ำมันแห่งชาติ (กนป.) :</p> <p>ร.นรม. (พลเอก ประวิตร วงษ์สุวรรณ) เป็นประธาน และ รว.พณ. เป็นรองประธาน</p> <p>- คณะอนุกรรมการเพื่อการบริหารจัดการปาล์มน้ำมันและน้ำมันปาล์มด้านการตลาด : รว.พณ. เป็นประธาน และอธิบดี คน. เป็นเลขานุการ</p> <p>- คณะอนุกรรมการบริหารโครงการประกันรายได้เกษตรกรชาวสวนปาล์มน้ำมัน ปี 2562-2563 : อธิบดี คน. เป็นประธานและ ผอ.กษ.1 เป็นเลขานุการ</p>	<p><b>ความเคลื่อนไหวของราคา (บาท/กก.)</b></p> <table border="1"> <tr><th>5 ก.พ.64</th><th>11 ก.พ.64</th></tr> <tr><td>6.70 - 7.50</td><td>7.00 - 7.60 ↑</td></tr> <tr><td>39.50 - 40.00</td><td>39.50 - 40.00</td></tr> <tr><td>28.19</td><td>29.54 ↑ (10 ก.พ. 64)</td></tr> </table> <p>- <b>ในประเทศ :</b> ผลปาล์มยังคงออกสู่ตลาดลดลงเมื่อเทียบกับเดือนก่อน ในขณะที่โรงงานสกัดมีการแข่งขันรับซื้อผลปาล์มตามความต้องการใช้อย่างต่อเนื่อง ส่งผลให้ราคาผลปาล์มปรับสูงขึ้น ด้านราคาน้ำมันปาล์มดิบยังคงทรงตัวอยู่ในเกณฑ์สูง ตามความต้องการใช้น้ำมันปาล์มทั้งด้านอุปโภคบริโภค และด้านพลังงาน ในช่วงเทศกาลตรุษจีนประกอบกับปริมาณสต็อกน้ำมันปาล์มดิบยังคงมีปริมาณลดลง</p> <p>- <b>สต็อก ณ ธ.ค. 63 ตามแบบแจ้งตามประกาศ กกร. = 0.209 ล้านตัน</b> ลดลงจาก พ.ย. 63 จำนวน 0.09 ล้านตัน หรือลดลงร้อยละ 29.82 และจากการตรวจสอบของคณะทำงานระดับจังหวัด เดือน ม.ค.64 ปริมาณสต็อกลดลงอยู่ที่ 0.141 ล้านตัน จาก 0.208 ล้านตัน ในเดือน ธ.ค.63</p> <p>- <b>แนวโน้ม</b> การคาดการณ์ปริมาณผลผลิตในช่วงต้นปี 64 ยังคงมีผลผลิตออกสู่ตลาดน้อยเป็นผลมาจากภัยแล้งและขาดการบำรุงรักษาโดยเฉพาะการใส่ปุ๋ยในช่วงปลายปี 2562 และความต้องการใช้ด้านบริโภคและพลังงานมีแนวโน้มเพิ่มขึ้น เนื่องจากการแพร่ระบาดของเชื้อโควิด-19 ระลอกใหม่ที่ผ่อนคลายในระดับหนึ่ง</p>	5 ก.พ.64	11 ก.พ.64	6.70 - 7.50	7.00 - 7.60 ↑	39.50 - 40.00	39.50 - 40.00	28.19	29.54 ↑ (10 ก.พ. 64)	<p><b>ราคา (บาท/กก.)</b></p> <table border="1"> <tr><th>ม.ค.</th><th>ก.พ.</th><th>มี.ค.</th><th>เม.ย.</th><th>พ.ค.</th><th>มิ.ย.</th><th>ก.ค.</th><th>ส.ค.</th><th>ก.ย.</th><th>ต.ค.</th><th>พ.ย.</th><th>ธ.ค.</th><th>เฉลี่ย</th></tr> <tr><td>2.79</td><td>2.85</td><td>2.36</td><td>2.22</td><td>2.28</td><td>3.26</td><td>3.09</td><td>2.77</td><td>2.79</td><td>3.15</td><td>3.94</td><td>5.14</td><td>3.05</td></tr> <tr><td>6.93</td><td>5.74</td><td>4.59</td><td>3.18</td><td>3.14</td><td>3.20</td><td>3.31</td><td>3.58</td><td>4.31</td><td>5.39</td><td>6.94</td><td>7.06</td><td>4.78</td></tr> <tr><td>6.55</td><td>7.30 (11 ก.พ. 64)</td><td></td><td></td><td></td><td></td><td></td><td></td><td></td><td></td><td></td><td></td><td>6.93</td></tr> </table> <p><b>น้ำมันปาล์มดิบ กทม.</b></p> <table border="1"> <tr><td>17.04</td><td>16.32</td><td>14.76</td><td>15.31</td><td>16.48</td><td>19.84</td><td>18.22</td><td>16.24</td><td>16.16</td><td>17.13</td><td>21.48</td><td>29.75</td><td>18.23</td></tr> <tr><td>37.56</td><td>34.75</td><td>29.41</td><td>23.35</td><td>21.17</td><td>21.47</td><td>19.34</td><td>19.80</td><td>23.43</td><td>29.90</td><td>38.24</td><td>38.76</td><td>28.10</td></tr> <tr><td>38.63</td><td>39.75 (11 ก.พ. 64)</td><td></td><td></td><td></td><td></td><td></td><td></td><td></td><td></td><td></td><td></td><td>39.19</td></tr> </table> <p><b>น้ำมันปาล์มดิบ มาเลเซีย</b></p> <table border="1"> <tr><td>16.06</td><td>16.15</td><td>15.36</td><td>15.77</td><td>15.10</td><td>14.71</td><td>14.20</td><td>15.57</td><td>15.41</td><td>15.65</td><td>18.60</td><td>20.85</td><td>16.12</td></tr> <tr><td>22.61</td><td>20.64</td><td>18.25</td><td>17.39</td><td>16.14</td><td>18.11</td><td>19.62</td><td>21.42</td><td>22.54</td><td>24.87</td><td>26.03</td><td>27.77</td><td>21.28</td></tr> <tr><td>27.63</td><td>29.54 (10 ก.พ. 64)</td><td></td><td></td><td></td><td></td><td></td><td></td><td></td><td></td><td></td><td></td><td>29.13</td></tr> </table>	ม.ค.	ก.พ.	มี.ค.	เม.ย.	พ.ค.	มิ.ย.	ก.ค.	ส.ค.	ก.ย.	ต.ค.	พ.ย.	ธ.ค.	เฉลี่ย	2.79	2.85	2.36	2.22	2.28	3.26	3.09	2.77	2.79	3.15	3.94	5.14	3.05	6.93	5.74	4.59	3.18	3.14	3.20	3.31	3.58	4.31	5.39	6.94	7.06	4.78	6.55	7.30 (11 ก.พ. 64)											6.93	17.04	16.32	14.76	15.31	16.48	19.84	18.22	16.24	16.16	17.13	21.48	29.75	18.23	37.56	34.75	29.41	23.35	21.17	21.47	19.34	19.80	23.43	29.90	38.24	38.76	28.10	38.63	39.75 (11 ก.พ. 64)											39.19	16.06	16.15	15.36	15.77	15.10	14.71	14.20	15.57	15.41	15.65	18.60	20.85	16.12	22.61	20.64	18.25	17.39	16.14	18.11	19.62	21.42	22.54	24.87	26.03	27.77	21.28	27.63	29.54 (10 ก.พ. 64)											29.13
198.28	203.56	207.2	209.14	0.94																																																																																																																																																																																																																							
- การผลิต	70.48	74.06	73.18	75.46	3.13																																																																																																																																																																																																																						
- การใช้	66.96	72.72	72.31	75.07	3.81																																																																																																																																																																																																																						
- สต็อก	11.13	11.28	10.99	10.20	-7.12																																																																																																																																																																																																																						
ปี 61	ปี 62	ปี 63	ปี 64	%Δ																																																																																																																																																																																																																							
15.484	16.408	16.171	16.645	2.93																																																																																																																																																																																																																							
2.787	2.954	2.911	2.996	2.93																																																																																																																																																																																																																							
2.778	3.034																																																																																																																																																																																																																										
53,418	50,046	77,296																																																																																																																																																																																																																									
3.02	3.01																																																																																																																																																																																																																										
235,356	296,662	360,650		21.57																																																																																																																																																																																																																							
5.340	5.660	5.870	6.090	3.75																																																																																																																																																																																																																							
2,902	2,897	2,749	2,734	-0.55																																																																																																																																																																																																																							
0.377	0.319	0.298																																																																																																																																																																																																																									
5 ก.พ.64	11 ก.พ.64																																																																																																																																																																																																																										
6.70 - 7.50	7.00 - 7.60 ↑																																																																																																																																																																																																																										
39.50 - 40.00	39.50 - 40.00																																																																																																																																																																																																																										
28.19	29.54 ↑ (10 ก.พ. 64)																																																																																																																																																																																																																										
ม.ค.	ก.พ.	มี.ค.	เม.ย.	พ.ค.	มิ.ย.	ก.ค.	ส.ค.	ก.ย.	ต.ค.	พ.ย.	ธ.ค.	เฉลี่ย																																																																																																																																																																																																															
2.79	2.85	2.36	2.22	2.28	3.26	3.09	2.77	2.79	3.15	3.94	5.14	3.05																																																																																																																																																																																																															
6.93	5.74	4.59	3.18	3.14	3.20	3.31	3.58	4.31	5.39	6.94	7.06	4.78																																																																																																																																																																																																															
6.55	7.30 (11 ก.พ. 64)											6.93																																																																																																																																																																																																															
17.04	16.32	14.76	15.31	16.48	19.84	18.22	16.24	16.16	17.13	21.48	29.75	18.23																																																																																																																																																																																																															
37.56	34.75	29.41	23.35	21.17	21.47	19.34	19.80	23.43	29.90	38.24	38.76	28.10																																																																																																																																																																																																															
38.63	39.75 (11 ก.พ. 64)											39.19																																																																																																																																																																																																															
16.06	16.15	15.36	15.77	15.10	14.71	14.20	15.57	15.41	15.65	18.60	20.85	16.12																																																																																																																																																																																																															
22.61	20.64	18.25	17.39	16.14	18.11	19.62	21.42	22.54	24.87	26.03	27.77	21.28																																																																																																																																																																																																															
27.63	29.54 (10 ก.พ. 64)											29.13																																																																																																																																																																																																															





# ถั่วเหลือง

## ประจำปี 2564

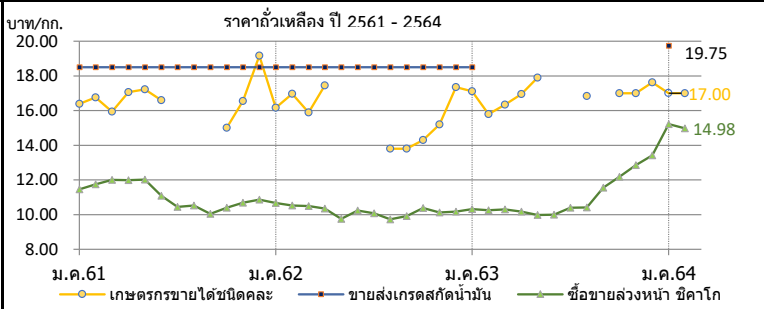
	ปี 61	ปี 62	ปี 63	ปี 64	% Δ
<b>ผลิต (ล้านตัน)</b>					
พืชไร่ - โลก (USDA)	582.640	600.040	576.290	595.090	3.26
ถั่วเหลือง - โลก (USDA)	342.929	361.036	336.458	361.079	7.32
- ไทย (สกค.) (ตัน)	41,165	27,822	28,653	28,803	0.52
- ถั่วฤดูแล้ง	21,383	11,765	12,461	12,803	
- ถั่วฤดูฝน	19,782	16,057	16,192	16,000	
มูลค่าผลผลิต (ล้านบาท)	674	444	486	488	
<b>ส่งออก (ล้านบาท)</b>					
ข้าวเรณูเกรดแรก (มี.ค.-เม.ย.) 54% - ถั่วฤดูฝน (ก.ย.-พ.ย.) 46%					
ครัวเรือนเกษตรกร	27,955	27,257	27,257	27,257	
พื้นที่ปลูก (ล้านไร่)	0.151	0.104	0.105	0.106	0.95
ผลผลิตเฉลี่ย/ไร่ (กก./ไร่)	272	270	269	271	
ต้นทุนการผลิต (บาท/กก.)	15.11	15.52	15.86	15.89	0.19
การใช้ (ล้านตัน)					
- โลก (USDA)	338.570	344.100	354.750	369.840	4.25
- ไทย	2.764	3.237	4.074	3.829	-6.01
สต็อก (ล้านตัน)					
- โลก (USDA)	98.992	112.879	94.852	83.360	-12.12
<b>นำเข้า-ส่งออก (กรมศุลกากร)</b>					
- นำเข้า (ล้านตัน)	2.723	3.209	4.045	3.800	
(ล้านบาท)	37,325	39,513	50,493	49,400	
(บาท/กก.)	13.71	12.31	12.48	13.00	
- ส่งออก (ตัน)	3,183	3,199	1,718	2,000	
<b>ประเทศคู่ค้า (ปี 63)</b>					
ไทยนำเข้าจาก	บราซิล 69% สหรัฐฯ 30% แคนาดา 1%				
ไทยส่งออกไป	ลาว 85% กัมพูชา 6% มัลดีฟ 3% จีน 2% สิงคโปร์ 1% มาเลเซีย 1%				

**1. สถานการณ์ ปี 2564**  
 โลก ผลผลิตสูงขึ้นจากปีก่อนร้อยละ 7.32 ขณะที่สต็อกคงเหลือลดลงร้อยละ 12.12  
 ไทย คาดว่าพื้นที่เพาะปลูกสูงขึ้นร้อยละ 0.95 เมื่อเทียบกับปีก่อน และปริมาณผลผลิตสูงขึ้นร้อยละ 0.52 แต่ยังคงไม่เพียงพอต่อความต้องการใช้จึงต้องมีการนำเข้า

**2. นโยบายและมาตรการนำเข้าเมล็ดถั่วเหลือง ปี 2563-2565**  
 มติคณะกรรมาธิการพืชไร่และน้ำมันพืช (20 พ.ย.62) และมติคณะรัฐมนตรี (3 ธ.ค.62) ดังนี้  
 2.1 WTO เปิดตลาดคราวละ 3 ปี ไม่จำกัดปริมาณ ในโควตาร้อยละ 0 นอกโควตาร้อยละ 80 และให้มีการบริหารการนำเข้าต่อไป (ตามข้อมูลพื้นที่ ไร่ถั่วเหลืองนำเข้าขั้นต้น 10,922 ไร่ ภาษีในโควตา 20% นอกโควตา 80%) โดยการบริหารการนำเข้า ปี 2564 ดังนี้  
 - ผู้มีสิทธินำเข้าในโควตา 8 สมาคม (ผู้ผลิตน้ำมันถั่วเหลืองและรำข้าว ผู้ผลิตอาหารสัตว์ไทย ส.ส่งเสริมผู้ใช้วัตถุดิบอาหารสัตว์ ส.ปศุสัตว์ไทย ส.ผู้ค้าสินค้าเกษตรกับประเทศเพื่อนบ้าน ส.การค้าสินค้าเกษตรและอุตสาหกรรมแปรรูป ส.ผู้ผลิตอาหารสำเร็จรูป และ ส.การค้าผู้ผลิตอาหารจากถั่วเหลืองไทย) กรณีมีผู้ขอเป็นผู้มีสิทธินำเข้ารายใหม่และตัดสิทธิผู้นำเข้ารายเดิมในกรณีผิดสัญญาให้คณะกรรมการกำกับ ดูแล เมล็ดถั่วเหลือง ปี 2563-2565 พิจารณา  
 - ให้ผู้มีสิทธินำเข้าร่วมมือรับซื้อถั่วเหลืองในประเทศทั้งหมด โดยราคารับซื้อขั้นต่ำ ปี 2564 ดังนี้  
 (1) สกค.น้ำมัน ไม่ต่ำกว่า กก.ละ 18.75 บาท ณ ไร่นาหรือ กก.ละ 19.50 บาท ณ กทม.  
 (2) ผลิตภัณฑ์สัตว์ ไม่ต่ำกว่า กก.ละ 19.00 บาท ณ ไร่นาหรือ กก.ละ 19.75 บาท ณ กทม.  
 (3) แปรรูปอาหาร ไม่ต่ำกว่า กก.ละ 21.00 บาท ณ ไร่นาหรือ กก.ละ 21.75 บาท ณ กทม.  
 - ผู้มีสิทธินำเข้าสนับสนุนค่าใช้จ่ายในการรวบรวมเมล็ดถั่วเหลืองให้สหกรณ์การเกษตรวิสาหกิจชุมชน (ตาม พ.ร.บ.สหกรณ์ พ.ศ.2542 และ พ.ร.บ.ส่งเสริมวิสาหกิจชุมชน พ.ศ.2548 กก.ละ 1 บาท  
 2.2 AFTA ไทย-ออสเตรเลีย ไทย-นิวซีแลนด์ ภาษีร้อยละ 0  
 2.3 ไทย-ญี่ปุ่น อาเซียน-เกาหลี ไทย-ชิลี ปริมาณ 10,922 ไร่ ในโควตา ภาษีร้อยละ 0 นอกโควตา ภาษีร้อยละ 80  
 2.4 การนำเข้าทั่วไป ภาษีร้อยละ 6 หรือ กก.ละ 0.30 บาท และต้องขออนุญาต

**3. นโยบายการส่งออก ส่งออกได้เสรี ไม่เสียภาษีส่งออก**

**สถานการณ์ปัจจุบัน**  
 ในประเทศ สกค.รายงานราคาเกษตรกรขายได้ถั่วเหลืองชนิดคละทางท่าเรือล่วงหน้าก่อนที่ กก.ละ 17.00 บาท ส่วนราคาตลาด กทม. ไม่มีรายงานราคา  
 ต่างประเทศ ราคาตลาดจากต้นละ 502.13 US\$ ในลัปดาห์ก่อนเหลือต้นละ 497.52 US\$ เนื่องจากความวิตกเกี่ยวกับปริมาณผลผลิตของบราซิลที่จะทยอยออกสู่ตลาดมากขึ้น ประกอบกับเป็นช่วงวันหยุดตรุษจีน จีนที่เป็นผู้ใช้รายใหญ่หยุดทำการซื้อขาย  
 แนวโน้ม คาดว่าราคาเมล็ดถั่วเหลืองในตลาดโลกจะโน้มสูงขึ้น จากปริมาณความต้องการใช้ของตลาดโลกที่สูงขึ้น ในขณะที่ปริมาณสต็อกถั่วเหลืองโลกยังคงตึงตัว นอกจากนี้สภาพอากาศในแหล่งปลูกถั่วเหลืองในแถบอเมริกาใต้ยังเป็นปัจจัยสำคัญต่อราคาในช่วงนี้



ราคา บาท/กก.	ม.ค.	ก.พ.	มี.ค.	เม.ย.	พ.ค.	มิ.ย.	ก.ค.	ส.ค.	ก.ย.	ต.ค.	พ.ย.	ธ.ค.	เฉลี่ย
<b>1. เกษตรกรขายได้ชนิดคละ</b>													
ปี 2561	16.39	16.75	15.94	17.06	17.23	16.60	-	-	-	15.00	16.54	19.16	16.38
2562	16.16	16.96	15.89	17.44	-	-	-	13.80	13.80	14.30	15.20	17.35	15.97
2563	17.11	15.80	16.34	16.95	17.90	-	-	16.83	-	17.00	17.00	17.63	16.95
2564	17.00	17.00	(11 ก.พ.64)										
<b>2. ขายส่ง กทม. เกรดแปรรูปอาหาร</b>													
ปี 2561	21.26	21.50	21.50	21.50	21.21	20.50	20.50	20.41	19.50	19.50	19.50	19.50	20.53
2562	19.50	19.50	19.50	19.50	19.95	20.50	20.50	20.50	20.50	20.50	20.50	20.50	20.12
2563	20.50	-	-	-	-	-	-	-	-	-	-	-	20.50
2564	-	-	(11 ก.พ.64)										-
<b>3. ขายส่ง กทม. เกรดผลิตภัณฑ์</b>													
ปี 2561	19.26	19.50	19.50	19.50	19.21	18.50	18.50	18.41	18.50	18.50	18.50	18.50	18.87
2562	18.50	18.50	18.50	18.50	18.50	18.50	18.50	18.50	18.50	18.50	18.50	18.50	18.50
2563	18.50	-	-	-	-	-	-	-	-	-	-	-	18.50
2564	21.00	-	(11 ก.พ.64)										21.00
<b>4. ขายส่ง กทม. เกรดสกัดน้ำมัน</b>													
ปี 2561	18.50	18.50	18.50	18.50	18.50	18.50	18.50	18.50	18.50	18.50	18.50	18.50	18.50
2562	18.50	18.50	18.50	18.50	18.50	18.50	18.50	18.50	18.50	18.50	18.50	18.50	18.50
2563	18.50	-	-	-	-	-	-	-	-	-	-	-	18.50
2564	19.75	-	(11 ก.พ.64)										19.75
<b>5. ซื้อขายล่วงหน้าตลาดชิคาโก (US\$ : ton , 1 ton = 36.743 Bushel)</b>													
ปี 2561	356.84	371.20	381.85	381.23	374.81	339.93	312.53	316.62	306.41	315.82	322.25	330.45	342.50
2562	333.75	334.46	329.20	324.22	305.27	326.58	325.43	314.60	322.42	339.84	332.93	334.92	326.97
2563	337.05	325.40	319.30	309.96	309.30	318.61	328.90	332.10	366.79	387.54	419.55	443.62	349.84
2564	504.27	497.52	(10 ก.พ.64)										500.90
<b>6. ซื้อขายล่วงหน้าตลาดชิคาโก</b>													
ปี 2561	11.46	11.75	12.01	11.98	12.02	11.09	10.45	10.52	10.05	10.40	10.68	10.86	11.11
2562	10.67	10.52	10.50	10.35	9.76	10.23	10.08	9.73	9.91	10.38	10.13	10.18	10.20
2563	10.31	10.25	10.30	10.17	9.98	9.99	10.40	10.42	11.56	12.18	12.86	13.42	10.99
2564	15.22	14.98	(10 ก.พ.64)										15.10

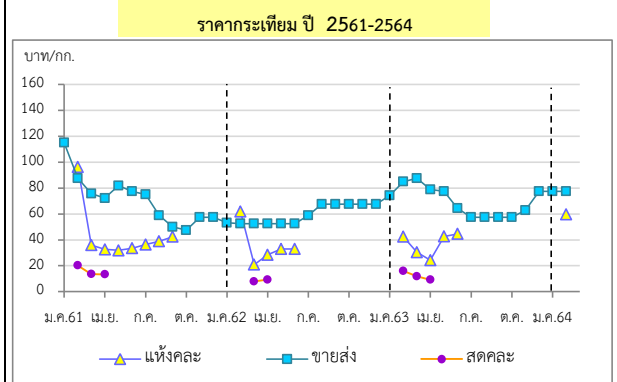
## กระเทียม

ประจำสัปดาห์ที่ 2 ของเดือนกุมภาพันธ์ 2564 (8 - 11 ก.พ. 64)

รายการ/ปี	2560/61	2561/62	2562/63	2563/64*	% r
ผลผลิต (ตัน)	90,982	84,039	76,839	77,525	0.89
ผลผลิตต่อไร่ (กก.)	ม.ค.-เม.ย. ออกมาก - ก.พ. : 21.33% มี.ค. : 66.88%				
จังหวัดแหล่งผลิตสำคัญ เชียงใหม่ (43.70%) แม่ฮ่องสอน (33.04%)					
ลำปาง (5.32%) พะเยา (3.79%) ลำพูน (4.16%)					
พื้นที่ปลูก (ไร่)	85,914	81,941	70,161	69,973	-0.27
ผลผลิตต่อไร่ (กก.)	1,059	1,026	1,095	1,108	1.19
ต้นทุนกระเทียมแห้ง (บาท/กก.)	30.91	30.51	29.01	28.78	-0.79
จำนวนครัวเรือน	27,613	25,560	na	na	
การใช้ (ตัน)	186,473	169,092	130,000	na	
<b>นำเข้า (พิกัด 0703 20 90 000)</b>	<b>ปี 2560</b>	<b>ปี 2561</b>	<b>ปี 2562</b>	<b>ปี 2563</b>	
ปริมาณ (ตัน)	41,675	74,986	92,393	78,784	
มูลค่า (ล้านบาท)	981.76	1,307.45	1,448.53	1,315.50	
<b>ส่งออก (พิกัด 0703 20 90 000)</b>	<b>ปี 2560</b>	<b>ปี 2561</b>	<b>ปี 2562</b>	<b>ปี 2563</b>	
ปริมาณ (ตัน)	36.04	245.23	32.63	1,070.00	
มูลค่า (ล้านบาท)	6.52	8.62	5.32	66.95	
ประเทศคู่ค้าที่สำคัญ	ไต้หวัน กัมพูชา อเมริกาใต้				
ประเทศคู่แข่งที่สำคัญ	จีน อินเดีย				
<b>การจับกุมลักลอบนำเข้า</b>	<b>ปี 2560</b>	<b>ปี 2561</b>	<b>ปี 2562</b>	<b>ปี 2563</b>	
- จำนวน (ราย)	134	155	193	111	
- ปริมาณ (ตัน)	339.94	153.89	165.98	92.22	
- มูลค่า (ล้านบาท)	13.81	4.72	4.45	2.98	

### ความเคลื่อนไหวราคา (บาท/กก.) สัปดาห์นี้ (11 ก.พ.64) สัปดาห์ก่อน (5 ก.พ.64) เพิ่ม/ลด

กระเทียมสดคละ (สดก.)	-	-	-
แห้งใหญ่คละ (สดก.)	64.21	59.62	4.59
<b>กระเทียมแห้งมัดजूหัวใหญ่ ตลาด กทม.</b>			
ราคาขายส่ง	77.50	77.50	0.00
ราคาขายปลีก	95.00	95.00	0.00
<b>กระเทียมเงินเบอร์กลาง</b>			
ราคาขายส่ง	37.50	37.50	0.00
ราคาขายปลีก	65.00	65.00	0.00



**1. สถานการณ์การผลิต ปี 2563/64**  
 สศก. คาดการณ์ (7 ม.ค.64) พื้นที่เพาะปลูก 69,973 ไร่ ลดลงจากปี 2563 เนื่องจากเกษตรกรยังกังวลเรื่องสถานการณ์การระบาดของเชื้อไวรัสโควิด-19 ซึ่งทำให้ไม่มีผู้ซื้อและไม่สามารถขายผลผลิตได้ ประกอบกับต้นทุนสูง และบางพื้นที่ยังประสบปัญหาเรื่องภัยแล้งไม่เพียงพอสำหรับการเพาะปลูก จึงเปลี่ยนไปปลูกพืชอื่นแทนเช่น ข้าวโพดหวาน ผักกาดขาว และหอมแขก ส่วนผลผลิตต่อไร่คาดว่าจะเพิ่มขึ้นจากสภาพอากาศที่หนาวเย็น เหมาะต่อการเจริญเติบโต รวมทั้งไม่มีโรคและแมลงรบกวน

**2. การนำเข้าตามพันธกรณีความตกลงระหว่างประเทศ**  
 • WTO มติ ครม. เมื่อวันที่ 29 ธ.ค. 63 เห็นชอบการเปิดตลาดกระเทียม ปี 2564-2566 ตามข้อผูกพันองค์การการค้าโลก (WTO) โดยปริมาณโควตา 65 ตัน ภาษี 27% (ให้ อคส. เป็นผู้นำเข้า แต่เพียงผู้เดียว) นอกโควตาภาษี 57%  
 • AFTA ตั้งแต่ 1 ม.ค.53 ภาษีนำเข้าลดลงจากร้อยละ 5 เหลือ 0 โดยกรมการค้าต่างประเทศ (คต.) กำหนดหลักเกณฑ์การออกหนังสือรับรองและเงื่อนไขการนำเข้าดังนี้ (1) เป็นนิติบุคคลที่ขึ้นทะเบียนเป็นผู้นำเข้ากระเทียมไว้กับ คต. เป็นรายปี (ตามแบบ ทอ.7 และทอ.8) (2) ให้นำเข้าเฉพาะกรณีที่นำเข้ามาเพื่อใช้ในกิจการตนเอง ในปริมาณที่ไม่เกินปริมาณที่ระบุไว้ในแผนการนำเข้าและใช้ในกิจการของตนเอง (3) ต้องนำเข้าช่วงเดือน.ค.-เดือนต.ค.ของแต่ละปี และ (4) ให้นำเข้าทางด่านศุลกากรที่มีด่านตรวจพืชและด่านอาหารและยาหรือมีเจ้าหน้าที่ที่มีอำนาจของด่านดังกล่าวปฏิบัติหน้าที่

### 3. มาตรการและแนวทางแก้ไขปัญห ปี 2563

**3.1 กำหนดให้กระเทียมเป็นสินค้าควบคุม** โดยคณะกรรมการกลางว่าด้วยราคาสินค้าและบริการ (กรร.) ได้ออกประกาศ (1 ก.ค 63) ดังนี้  
 (1) ควบคุมการขนย้ายกระเทียมที่นำเข้าจากต่างประเทศ ปี 2562 ตั้งแต่ 400 กก. ขึ้นไป โดยทางบกหรือทางทะเล เข้าหรือออกจากจังหวัดที่กำหนด 52 จังหวัด ต้องขออนุญาตขนย้าย  
 (2) ให้แจ้งปริมาณ สถานที่เก็บและจัดทำบัญชีสินค้ากระเทียมที่นำเข้าจากต่างประเทศ  
**3.2 กำหนดให้กระเทียมเป็นสินค้าที่ต้องแสดงราคารับซื้อและราคาจำหน่ายขายปลีก**  
**3.3 คณะอนุกรรมการจัดการการผลิตและการตลาด กระเทียม หอมแดง หอมหัวใหญ่ และมันฝรั่ง** ได้มีมติให้ดำเนินการ ดังนี้

(1) กรมศุลกากรดำเนินการติดตาม ตรวจสอบ และปราบปรามการลักลอบการนำเข้ากระเทียม หอมแดง หอมหัวใหญ่และมันฝรั่ง อย่างเข้มงวด และให้นำแบบแจ้งตามประกาศ กรร. เป็นเอกสารประกอบการตรวจปล่อยสินค้าออกจากด่านฯ  
 (2) กรมส่งเสริมสหกรณ์สนับสนุนเงินทุนหมุนเวียนจากกองทุนพัฒนาสหกรณ์ เพื่อช่วยระบายนผลผลิตผ่านเครือข่ายสหกรณ์  
 (3) กรมการค้าภายในตรวจสอบของผู้ประกอบการว่านำเข้าถูกต้องหรือไม่ รวมทั้งประสานห้างสรรพสินค้าและโมเดิร์นเทรด เพื่อช่วยสถาบันเกษตรกรในการกระจายผลผลิตออกนอกแหล่งผลิต

### 3.4 แนวทางการแก้ไขปัญห

(1) โครงการชดเชยดอกเบี้ยเพื่อชะลอการจำหน่ายกระเทียม วงเงิน 29.82 ล้านบาท ระยะเวลา 6 เดือน ให้เกษตรกรและผู้ประกอบการ ที่กู้เงินในอัตราร้อยละ 3 เป้าหมาย 143,000 ตันสด  
 (2) เชื่อมโยงผู้ประกอบการโรงงานแปรรูป ผู้ใช้กระเทียมรายใหญ่ รวมทั้งห้างค้าปลีก-ค้าส่ง ให้เข้ามารับซื้อผลผลิตจากเกษตรกรโดยใช้สัญญาข้อตกลงมาตรฐานของกรมฯ 7,000 ตันสด ราคา กก.13.50 บาท มูลค่า 110 ล้านบาท  
 (3) โครงการบริหารจัดการพืชหัว (สป.) สนับสนุนเงินช่วยเหลือ วงเงิน 24.33 ล้านบาท เพื่อชดเชยดอกเบี้ยดอกเบี้ยในอัตราร้อยละ 3 จากเกษตรกรเก็บสต็อกในท้องถิ่น ค่าคัดคุณภาพและกระจายผลผลิต (กระเทียม หอมหัวใหญ่และหอมแดง)

**สถานการณ์**  
 - ผลผลิตกระเทียมภาคเหนือเริ่มทยอยออกสู่ตลาดในพื้นที่เชียงใหม่และพะเยา โดยมีพ่อค้าเข้าไปรับซื้อผลผลิตในพื้นที่ เพื่อรวบรวมเข้าโรงตอและแขวนรอจำหน่ายเป็นกระเทียมแห้ง ราคากระเทียมสด จ.เชียงใหม่ กก.ละ 12-13 บาท และ จ.พะเยา กก.ละ 15-16 บาท ปรับตัวสูงขึ้นจากสัปดาห์ก่อนที่ 11-12 บาท ร้อยละ 8.69 และ 14-16 บาท ร้อยละ 6.89  
 - สำหรับราคากระเทียมแห้งใหญ่คละของ สศก.เป็นราคาของกระเทียมภาคตะวันออก-เฉียงเหนือ ซึ่งมีปริมาณน้อยและบริโภคในพื้นที่ ราคาเฉลี่ย กก.ละ 64.21 บาท ปรับตัวสูงขึ้นจากสัปดาห์ก่อนที่ 59.62 บาท ร้อยละ 7.69

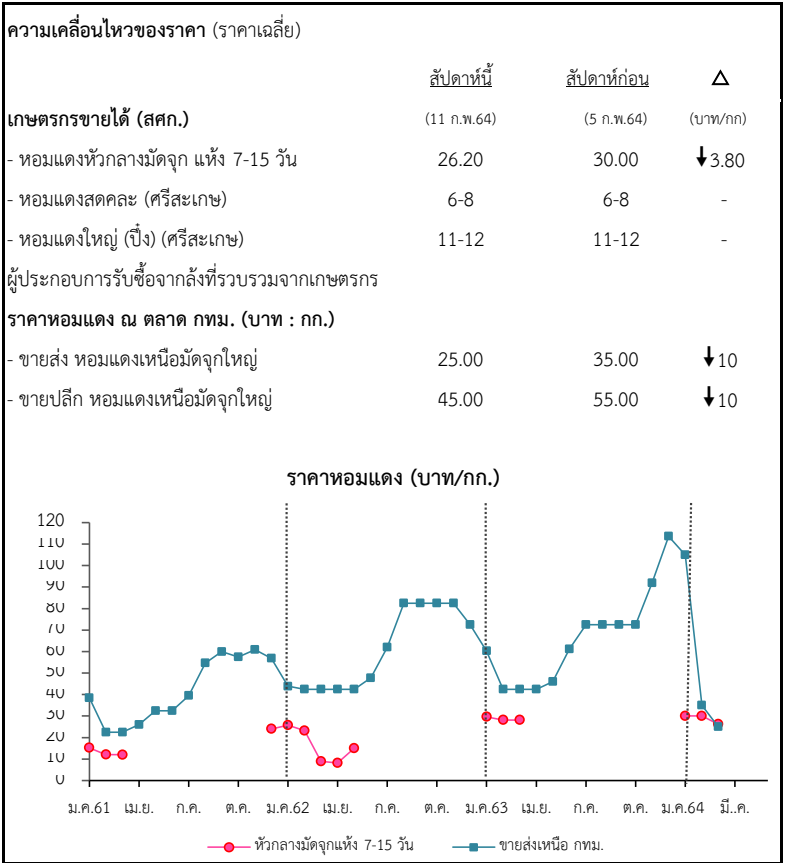
ราคากระเทียม (บาท/กก.)	ปี/เดือน	ม.ค.	ก.พ.	มี.ค.	เม.ย.	พ.ค.	มิ.ย.	ก.ค.	ส.ค.	ก.ย.	ต.ค.	พ.ย.	ธ.ค.	เฉลี่ย
<b>สดคละ เกษตรกรขายได้ (สดก.)</b>	2561	-	20.27	13.64	13.35	-	-	-	-	-	-	-	-	15.08
	2562	-	-	7.90	10.05	-	-	-	-	-	-	-	-	8.11
	2563	-	16.04	11.83	9.18	-	-	-	-	-	-	-	-	12.35
	2564	-	-	-	-	-	-	-	-	-	-	-	-	-
<b>- แห้งใหญ่คละ (สดก.)</b>	2561	-	96.31	35.98	32.65	31.90	33.52	36.34	39.60	42.39	-	-	-	57.81
	2562	-	61.92	20.97	28.43	32.91	32.91	-	-	-	-	-	-	36.44
	2563	-	42.44	30.48	24.28	42.70	44.62	-	-	-	-	-	-	34.47
	2564	-	64.21	11 ก.พ.64	-	-	-	-	-	-	-	-	-	61.91
<b>แห้งมัดजूใหญ่ขายส่ง ตลาด กทม.</b>	2561	115.00	96.88	75.60	72.21	81.79	77.50	75.00	58.86	50.00	47.50	57.50	57.50	72.11
	2562	53.18	52.50	52.50	52.50	52.50	52.50	58.80	67.50	67.50	67.50	67.50	67.50	59.33
	2563	74.32	84.87	87.50	78.93	77.50	64.32	57.50	57.50	57.50	57.50	62.76	77.50	77.91
	2564	77.50	77.50	11 ก.พ.64	-	-	-	-	-	-	-	-	-	77.50

\*สำนักงานเศรษฐกิจการเกษตรคาดการณ์

## หอมแดง

ประจำสัปดาห์ที่ 2 ของเดือนกุมภาพันธ์ 2564 (8 - 11 ก.พ.64)

รายการ	2560/61	2561/62	2562/63	2563/64	% Δ
ผลผลิต <sup>(1)</sup> (ตัน)	166,662	118,056	134,655	157,604	17.04
แหล่งผลิต <sup>(1)</sup>	ศรีสะเกษ (50.59%) เชียงใหม่ (18.41%) พะเยา (7.76%) ลำพูน (6.89%) อุตรดิตถ์ (4.34%) เพชรบูรณ์ (3.31%)				
ช่วงผลผลิตออกมาก	ธ.ค.-ม.ย. ผลผลิตออกมาก ม.ค. - มี.ค.				
พื้นที่ปลูก <sup>(1)</sup> (ไร่)	66,795	61,203	51,924	60,047	15.64
ผลผลิตเฉลี่ย/ไร่ <sup>(1)</sup> (กก./ไร่)	2,495	1,929	2,593	2,625	1.23
ต้นทุนหอมแดงแห้ง <sup>(1)</sup> (บ./กก.)	11.36	14.38	10.86	10.76	
ใช้ในประเทศ <sup>(2)</sup> (ตัน)	157,712	109,116	134,316	155,109	
การนำเข้า-ส่งออก <sup>(3)</sup>	<b>ปี 2560</b>	<b>ปี 2561</b>	<b>ปี 2562</b>	<b>ปี 2563</b>	
ปริมาณนำเข้า (ตัน)	3,526	4,577	8,824	13,941	
มูลค่านำเข้า (ล้านบาท)	155.04	158.82	301.49	413.98	
ปริมาณส่งออก (ตัน)	10,168	13,517	9,163	16,667	
มูลค่าส่งออก (ล้านบาท)	225.27	249.30	257.33	482.66	
ประเทศคู่ค้า (ส่งออก)	อินโดนีเซีย มาเลเซีย สิงคโปร์				
ประเทศคู่แข่ง	ฟิลิปปินส์ เวียดนาม				
ที่มา : <sup>(1)</sup> = สศก. <sup>(2)</sup> = ใช้ในประเทศ : คำนวณจากปริมาณผลผลิต + นำเข้า - ส่งออก <sup>(3)</sup> = นำเข้า - ส่งออก : กรมศุลกากร					



**สถานการณ์**

ผลผลิตออกสู่ตลาดมาก ส่วนใหญ่เป็นหอมแดง จ.ศรีสะเกษ และ จ.ยโสธร โดยพ่อค้าส่วนใหญ่รับซื้อเป็นหอมแห้ง 7-15 วัน ภาวะการค้าตลาดปลายยังคงคั่งตัว ราคาทรงตัวอยู่ในเกณฑ์ดี สำหรับหอมแดงภาคเหนือคาดว่าจะเริ่มทยอยออกสู่ตลาดในช่วงกลางเดือนก.พ.64 นี้

- ราคาหอมแดงหัวกลางมัดจุกแห้ง 7-15 วัน เกษตรกรขายได้ (สศก.) เฉลี่ย กก.ละ 26.20 บาท ปรับตัวลดลงจากสัปดาห์ก่อน

**แนวทางการบริหารจัดการ ปี 2562/63 (คณะอนุกรรมการจัดการ การผลิต และการตลาด กระเทียม หอมแดง หอมหัวใหญ่ และมันฝรั่ง) ดังนี้**

- กรมศุลกากร : ขอให้เข้มงวดปราบปรามการลักลอบการนำเข้า และ พิจารณาราคาประเมินเพื่อเสียภาษีนำเข้าให้สอดคล้องกับต้นทุนที่แท้จริง
- กรมส่งเสริมสหกรณ์ : สนับสนุนเงินทุนหมุนเวียนจากกองทุนพัฒนาสหกรณ์ เพื่อช่วยระบายผลผลิตผ่านเครือข่ายสหกรณ์ รวมถึงชะลอการจำหน่ายผลผลิตของ เกษตรกรในช่วงผลผลิตออกสู่ตลาด
- กรมการค้าภายใน : ตรวจสอบสต็อกสินค้าของผู้ประกอบการว่ามีการนำเข้า ถูกต้องหรือไม่ ป้องกันไม่ให้เกิดการกักตุนเพื่อเก็งกำไร รวมทั้งประสานห้างสรรพสินค้า และโมเดิร์นเทรดเพื่อช่วยกระจายผลผลิตออกนอกแหล่งผลิต
- กรมเจรจาการค้าระหว่างประเทศ : เจรจากับประเทศอินโดนีเซียเพื่อลด ข้อจำกัดในการนำเข้าหอมแดงจากประเทศไทย

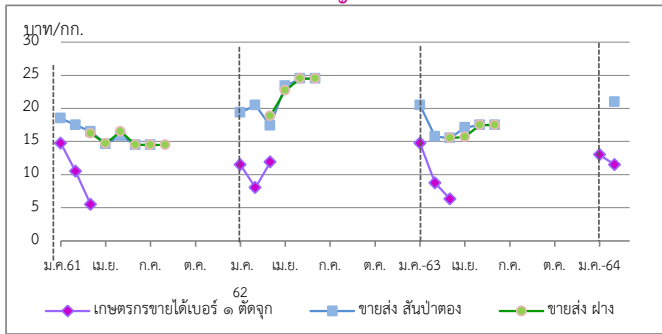
ราคา (บาท/กก.)	ปี/เดือน	ม.ค.	ก.พ.	มี.ค.	เม.ย.	พ.ค.	มิ.ย.	ก.ค.	ส.ค.	ก.ย.	ต.ค.	พ.ย.	ธ.ค.	เฉลี่ย
หอมแดงหัวกลางมัดจุกแห้ง 7-15 วัน	2561	15.25	12.03	12.00	-	-	-	-	-	-	-	-	24.00	15.15
	2562	25.75	23.25	8.90	8.15	15.00	-	-	-	-	-	-	-	15.00
	2563	29.65	28.19	28.15	-	-	-	-	-	-	-	-	-	28.52
	2564	42.27	26.20	(11 ก.พ.64)	-	-	-	-	-	-	-	-	-	34.24
หอมแดงหัวใหญ่มัดจุก	2561	22.86	19.00	19.00	-	-	-	-	-	-	-	-	28.50	22.34
	2562	29.18	28.63	-	-	-	-	-	-	-	-	-	-	28.91
	2563	34.12	28.79	31.50	-	-	-	-	-	-	73.50	57.50	-	45.08
	2564	33.29	18.50	(10 ก.พ.64)	-	-	-	-	-	-	-	-	-	25.90
หอมแดงศรีสะเกษ มัดจุกใหญ่	2561	38.45	22.50	22.50	25.63	-	-	-	-	-	-	-	51.94	32.20
	2562	43.18	42.50	42.50	37.50	32.50	-	-	-	-	-	-	72.50	45.11
	2563	60.28	42.50	42.50	42.50	46.00	-	-	-	-	-	-	-	46.76
	2564	70.50	25.00	(11 ก.พ.64)	-	-	-	-	-	-	-	-	-	47.75
หอมแดงภาคเหนือ มัดจุกใหญ่	2561	38.45	22.50	22.50	26.03	32.50	32.50	39.50	54.67	60.00	57.50	60.91	56.94	42.00
	2562	43.86	42.50	42.50	42.50	42.50	47.50	62.00	82.50	82.50	82.50	82.50	76.94	60.86
	2563	60.28	42.50	42.50	42.50	46.00	61.14	72.50	72.50	72.50	72.50	91.90	113.64	65.87
	2564	70.50	25.00	(11 ก.พ.64)	-	-	-	-	-	-	-	-	-	47.75

หอมหัวใหญ่

ประจำปี 2 ของเดือนกุมภาพันธ์ 2564 (8 - 11 ก.พ. 64)

รายการ	2560/61	2561/62	2562/63	2563/64*	% r
ผลผลิต (ตัน)	36,838	34,244	42,626	33,950	-20.35
ช่วงผลผลิตออกสู่ตลาด	ธ.ค.-เม.ย. (ออกมาก ก.พ. : 35.11% , มี.ค. : 48.43%)				
จังหวัดแหล่งผลิตสำคัญ	เชียงใหม่ (72.54%) เชียงราย (18.89%) นครสวรรค์ (5.93%)กาญจนบุรี (1.79%)แม่ฮ่องสอน (0.87%)				
พื้นที่ปลูก (ไร่)	10,430	10,275	10,549	8,647	-18.03
ผลผลิตเฉลี่ย/ไร่ (กก)	3,532	3,333	4,041	3,926	-2.85
ผลผลิตเนื้อที่เก็บเกี่ยว/ไร่ (กก)	3,570	3,422	4,055	3,960	-2.34
ต้นทุนหอมตัดจุก (บาท/กก.)	7.73	8.21	6.98	7.20	3.15
การใช้ (ตัน)	124,308	165,217	120,000	na	
นำเข้า (หอมสด พิกัด 0703 10 90 000)	ปี 2560	ปี 2561	ปี 2562	ปี 2563	
- ปริมาณ (ตัน)	36,490	89,201	143,811	92,940	
- มูลค่า (ล้านบาท)	386.12	541.17	861.97	635.79	
ส่งออก (หอมสด พิกัด 0703 10 90 000)	ปี 2560	ปี 2561	ปี 2562	ปี 2563	
- ปริมาณ (ตัน)	5,176	2,850	2,763	2,736	
- มูลค่า (ล้านบาท)	89.77	64.22	57.57	57.13	
ประเทศคู่ค้า	ญี่ปุ่น มาเลเซีย ศรีลังกา				
การจับกุมการลักลอบนำเข้า	ปี 2560	ปี 2561	ปี 2562	ปี 2563	
- จำนวน (ราย)	98	104	188	105	
- ปริมาณ (ตัน)	143.21	60.80	274.71	46.92	
- มูลค่า (ล้านบาท)	2.70	0.96	3.46	0.88	
ความเคลื่อนไหวของราคา (บาท/กก.)	สัปดาห์นี้ (11 ก.พ.64)	สัปดาห์ก่อน (5 ก.พ.64)	เพิ่ม/ลด		
ราคาเกษตรกรขายได้เบอร์ ๑ (สดก.)	8.00	10.00	2.00		
ราคาขายส่ง-ขายปลีกตลาด กทม. เบอร์ 0-1					
ขายส่ง- หอมฯ สั้นปาดอง	21.00	21.00			
ขายส่ง- หอมฯ ฝาง	-	-			
ขายปลีก-หอมฯ สั้นปาดอง	35.00	35.00			
ขายปลีก-หอมฯ ฝาง	-	-			

ราคาหอมหัวใหญ่ ปี 2561-2564



**1. สถานการณ์หอมหัวใหญ่ ปี 2563/64**  
 สดก. คาดการณ์ (7 ม.ค.64) เนื้อที่เพาะปลูกหอมหัวใหญ่ลดลงจากปี 2563 เนื่องจากแปลงเพาะพันธุ์กล้าเสียหายจากฝนตกเมื่อเดือนตุลาคม 2563 ทำให้ไม่มีกล้าพันธุ์ไปเพาะปลูก ประกอบกับเกษตรกรบางแหล่งผลิตในจังหวัดเชียงใหม่ยังคงเร่งเรื่องสถานการณ์ระบาดของเชื้อไวรัสโคโรนา 2019 ซึ่งทำให้ไม่สามารถขยายผลผลิตได้ จึงเก็บเมล็ดพันธุ์บางส่วนไว้ปลูกปีหน้า และบางแหล่งผลิตในจังหวัดเชียงรายเปลี่ยนไปปลูกมันฝรั่งแทนเพราะมีต้นทุนการปลูกที่ต่ำกว่า และยังมีบริษัทรับซื้อแน่นอนทำให้เนื้อที่เพาะปลูกลดลง ส่วนผลผลิตต่อไร่คาดว่าจะลดลง เนื่องจากต้นกล้าที่นำไปปลูกไม่สมบูรณ์ทำให้เป็นโรคได้ง่าย ผลผลิตไม่ได้ขนาดตามความต้องการของตลาด และเกษตรกรลดต้นทุนในการดูแล เพราะปีที่ผ่านมามีผลผลิตน้อยจึงไม่มีทุนในการบำรุงดูแล ผลให้ผลผลิตทั้งประเทศลดลง

**2. การนำเข้าตามพันธกรณีระหว่างประเทศ**  
 • WTO มติ ครม. เมื่อวันที่ 29 ธ.ค.63 เห็นชอบการเปิดตลาดหอมหัวใหญ่ ปี 2564-66 ตามข้อผูกพัน (WTO) สำหรับหอมหัวใหญ่ ในโควตา (เฉพาะหอมม่วง) 764 ตัน ภาษี 27% นอกโควตา 142% และเมล็ดพันธุ์ ในโควตา ปริมาณ 3.15 ตัน ภาษี 30% (เก็บจริง 0) นอกโควตา 218% (ให้ขุมนุมสหกรณ์หอมหัวใหญ่แห่งประเทศไทยจำกัด เป็นผู้บริหารการนำเข้า ภายใต้การกำกับดูแลของคณะกรรมการจัดการการผลิตและการตลาดกระเทียมฯ)  
 • AFTA ตั้งแต่ 1 ม.ค.53 ภาษีนำเข้าทั้งหมดหัวใหญ่และเมล็ดพันธุ์ลดลงจาก ร้อยละ 5 เหลือ 0 ไม่จำกัดปริมาณนำเข้า โดยกรมการค้าต่างประเทศ (ศต.) ได้กำหนดหลักเกณฑ์การออกหนังสือรับรองและเงื่อนไขการนำเข้า ดังนี้ (1) เป็นนิติบุคคลที่ขึ้นทะเบียนเป็นผู้นำเข้าหอมหัวใหญ่และเมล็ดพันธุ์หอมหัวใหญ่ไว้กับ ศต. เป็นรายปี (2) ให้นำเข้าเฉพาะกรณีให้นำเข้ามาเพื่อใช้ในกิจการตนเองในปริมาณที่ไม่เกินปริมาณที่ระบุไว้ในแผนการนำเข้าและการใช้ในกิจการของตนเอง (3) ต้องนำเข้าช่วงเดือน ส.ค.-ต.ค. ของแต่ละปี และ (4) ให้นำเข้าทางด้านศุลกากรที่มีด่านตรวจพืชและด่านอาหารและยาหรือมีเจ้าหน้าที่ที่มีอำนาจของด่านดังกล่าวปฏิบัติหน้าที่

**3. มาตรการและแนวทางแก้ไขปัญหา ปี 2563**  
 3.1 กำหนดให้หอมหัวใหญ่เป็นสินค้าควบคุม โดยคณะกรรมการกลางว่าด้วยราคาสินค้าและบริการ (กรร.) ได้ออกประกาศ (1 ก.ค. 63) ควบคุมการขนย้ายหอมหัวใหญ่ที่นำเข้าจากต่างประเทศ ปี 2563 ตั้งแต่ 400 กก.ขึ้นไป โดยทางบกหรือทางทะเล เข้าหรือออกจากจังหวัดที่กำหนด 52 จังหวัด ต้องขออนุญาตขนย้าย  
 3.2 จัดส่งเจ้าหน้าที่สายตรวจลงตรวจแหล่งจำหน่ายขนาดใหญ่ รวมทั้งตั้งด่านตรวจสอบการลักลอบนำเข้ร่วมกับหน่วยงานที่เกี่ยวข้อง โดยดำเนินการอย่างต่อเนื่องและเพิ่มความเข้มงวดในช่วงผลผลิตออกสู่ตลาด  
 3.3 สนับสนุนการบริหารจัดการในการกระจายผลผลิตพืชหัว (กระเทียม หอมหัวใหญ่ หอมแดง) และชดเชยดอกเบี้ยในอัตราร้อยละ ๓ ต่อปี ให้แก่เกษตรกรผู้ปลูกสินค้าพืชหัวที่กู้เงินจาก ธ.ก.ส. วงเงิน 24.23 ล้านบาท  
 3.5 จัดหาสถานที่ให้เกษตรกรนำผลผลิตมาจำหน่ายโดยไม่ผ่านพ่อค้าคนกลาง  
 3.6 ขอความร่วมมือกรมศุลกากรเข้มงวดตรวจสอบการนำเข้า การประเมินราคาและการตรวจปล่อยสินค้า รวมทั้งให้นำแบบแจ้งตามประกาศ กรร.เป็นเอกสารประกอบการตรวจปล่อยสินค้าออกจากด่านฯ

**สถานการณ์**  
 - ผลผลิตในพื้นที่จังหวัดเชียงใหม่และกาญจนบุรีออกสู่ตลาดมากขึ้น โดยเกษตรกรเก็บเกี่ยวผลผลิตและจำหน่ายให้กับพ่อค้าท้องถิ่นที่เข้ามารวบรวมรับซื้อในพื้นที่  
 - ราคาหอมหัวใหญ่ที่เกษตรกรขายได้ เบอร์ 1 (สดก.) เฉลี่ย กก. ละ 8.00 บาท ราคาปรับตัวลดลงจากสัปดาห์ก่อนที่ กก.ละ 10.00 บาท ร้อยละ 20 ส่วนราคาหอมหัวใหญ่ (คละ) เกษตรกรขายได้จังหวัดเชียงใหม่ กก.ละ 8.00 บาท ปรับตัวลดลงจากสัปดาห์ก่อนที่ 11.00 บาท ร้อยละ 27.27

ราคา (บาท/กก.)		ม.ค.	ก.พ.	มี.ค.	เม.ย.	พ.ค.	มิ.ย.	ก.ค.	ส.ค.	ก.ย.	ต.ค.	พ.ย.	ธ.ค.	เฉลี่ย
เกษตรกรขายได้ * เบอร์ 1 (สดก.)	2561	14.75	10.50	5.50	-	-	-	-	-	-	-	-	-	9.46
	2562	11.50	8.03	11.89	-	-	-	-	-	-	-	-	-	10.24
	2563	14.75	8.74	6.30	-	-	-	-	-	-	-	-	-	9.06
	2564	13.00	8.00	11 ก.พ.64	-	-	-	-	-	-	-	-	-	9.00
เกษตรกรขายได้ * คละ (สดก.)	2561	13.75	-	6.50	7.50	-	-	-	-	-	-	-	-	7.93
	2562	-	-	9.00	9.70	-	-	-	-	-	-	-	-	9.35
	2563	-	-	-	-	-	-	-	-	-	-	-	-	-
	2564	-	-	11 ก.พ.64	-	-	-	-	-	-	-	-	-	-
ขายส่งตลาด กทม. เบอร์ 0-1 สั้นปาดอง	2561	18.50	17.50	16.50	14.62	15.83	14.50	14.50	-	-	-	-	-	15.99
	2562	19.39	15.50	17.40	24.50	24.50	24.50	-	-	-	-	-	-	20.97
	2563	20.50	15.76	15.50	17.12	17.50	17.50	-	-	-	-	-	-	17.31
	2564	-	21.00	11 ก.พ.64	-	-	-	-	-	-	-	-	-	21.00
ขายส่งตลาด กทม. เบอร์ 0-1 ฝาง	2561	-	-	16.21	14.68	16.50	14.50	14.50	14.50	-	-	-	-	15.15
	2562	-	-	18.83	24.50	24.50	24.50	-	-	-	-	-	-	23.08
	2563	-	-	15.50	15.69	17.50	17.50	-	-	-	-	-	-	16.55
	2564	-	-	11 ก.พ.64	-	-	-	-	-	-	-	-	-	-

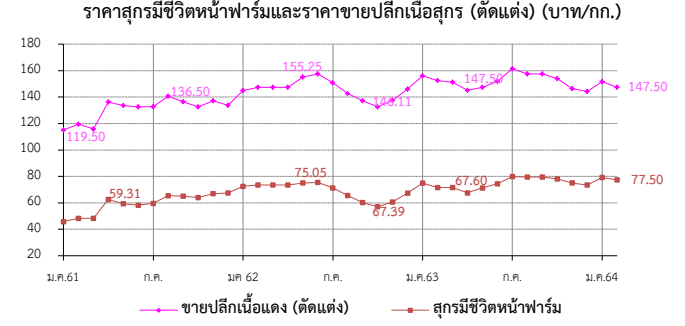
สุกร

ประจำสัปดาห์ที่ 2 ของเดือนกุมภาพันธ์ (วันที่ 8-11 กุมภาพันธ์ 64)

	2560	2561	2562	2563	2564	% Δ
คาดการณ์						
<b>ผลผลิตไทย</b>						
- สุกรมีชีวิต (ล้านตัว)	20.63	22.90	22.53	22.09	22.66	
- เนื้อสุกร (ล้านตัน)	1.51	1.70	1.69	1.66		
จำนวนเกษตรกร (ราย)	180,606	184,717	185,688	177,908		
<b>ใช้ในประเทศ (ล้านตัว)</b>	15.05	16.81	18.29	19.29		
<b>ส่งออก</b>						
- เนื้อสุกร (ตัน)	10,905	10,340	15,155	34,637		(ม.ค.-ธ.ค.63)
มูลค่า (ล้านบาท)	2,100	2,095	2,836	4,966		
- สุกรมีชีวิต (ตัว)	415,865	815,385	750,061	2,424,004		(ม.ค.-ธ.ค.63)
มูลค่า (ล้านบาท)	1,912	3,188	3,571	15,862		
<b>ประเทศคู่ค้า</b>	สุกรมีชีวิต : กัมพูชา ลาว พม่า เวียดนาม / เนื้อสุกร : ญี่ปุ่นฮ่องกง กัมพูชา					
<b>นำเข้า</b>						
- เนื้อสุกร (ตัน)	501	391	408	1,801		(ม.ค.-ธ.ค.63)
มูลค่า (ล้านบาท)	112	106	104	287		
<b>ต้นทุนการผลิต (บาท/กก.)</b>	62.87	61.24	66.66	68.86	78.34	(ก.พ.64)
<b>มูลค่าผลผลิต (ล้านบาท)</b>	105,311	130,981	154,890	167,300	14,909	(ม.ค.64)
<b>แหล่งผลผลิตสำคัญ</b>	1.ราชบุรี (32.12%) 2.ชลบุรี (7.30%) 3.ปราจีนบุรี (7.28%) 4.นครราชสีมา (3.49%) 5.ฉะเชิงเทรา (2.82%)					
<b>ที่มา</b>	(1) ผลผลิตไทย/ใช้ในประเทศ : กรมปศุสัตว์ (2) นำเข้า - ส่งออก : กรมศุลกากร (3) ต้นทุนการผลิต / แหล่งผลผลิตสำคัญ : สศก. (4) มูลค่าผลผลิต : ปริมาณผลผลิต x ราคาเฉลี่ยรายปี					

สถานการณ์	
-	ความต้องการบริโภคเนื้อหมูเพิ่มขึ้นบางส่วน (สามชั้น/สะโพกติดหนัง) เพื่อจัดชุดไหว้ในช่วงเทศกาลตรุษจีน ทำให้เนื้อหมูชิ้นส่วนอื่น (เนื้อแดง) คงเหลือในระบวมากขึ้นส่งผลให้ราคาเนื้อแดงลดลง ทั้งนี้กรมฯ ได้ทำโครงการ "หมูธงฟ้าลดราคา ช่วยประชาชน" จำหน่ายเนื้อแดง ราคาไม่เกินกิโลกรัมละ 130 บาท เพื่อช่วยลดภาระค่าครองชีพของผู้บริโภค (8-14 ก.พ.64)
-	ราคาเฉลี่ยสุกรมีชีวิตหน้าฟาร์มและเนื้อสุกร (ตัดแต่ง) ลดลงจากสัปดาห์ก่อนที่ กก.ละ 79.50 บาท เป็น กก.ละ 77.50 บาท และกก. ละ 152.50 บาท เป็น 147.50 บาท ตามลำดับ
แนวโน้ม	
-	คาดว่า ปริมาณผลผลิตที่ออกสู่ตลาดจะเพียงพอต่อความต้องการของตลาดทั้งในประเทศและต่างประเทศ
-	ราคาสุกรมีชีวิตหน้าฟาร์มและราคาขายปลีกเนื้อสุกร (ตัดแต่ง) มีแนวโน้มทรงตัว

ความเคลื่อนไหวของราคา	สัปดาห์นี้	สัปดาห์ก่อน	เพิ่ม/ลด
ราคาสุกร ณ ตลาด กทม. (บาท/กก.)	(11 ก.พ. 64)	(5 ก.พ. 64)	(บาท/กก.) %
- สุกรมีชีวิตหน้าฟาร์ม	77.50	79.50	-2.0 -2.5
- ส่งสุกรชำแหละ (ผ่าซีก)	89.50	91.50	-2.0 -2.2
- ขายปลีกเนื้อสุกร (ไม่ตัดแต่ง)	137.50	142.50	-5.0 -3.5
- ขายปลีกเนื้อสุกร (ตัดแต่ง)	147.50	152.50	-5.0 -3.3



- แนวทาง/มาตรการกำกับดูแล และแก้ไขปัญหา**
  - **แนวทาง/มาตรการ - คน :** ประชุมวันที่ 12 ม.ค.64
  - ตรึงราคาจำหน่ายสุกร เพื่อลดค่าครองชีพผู้บริโภค ดังนี้
    - สมาคมผู้เลี้ยงสุกรแห่งชาติตรึงราคาขายสุกรมีชีวิตหน้าฟาร์มที่จำหน่ายในประเทศไม่เกิน กก.ละ 80 บาท
    - ห้างค้าปลีกค้าส่งขนาดใหญ่จำหน่ายเนื้อสุกร (สะโพก/ไหล่) ไม่เกิน กก.ละ 150 บาท เนื้อสันนอกไม่เกิน กก.ละ 160 บาท สันนอก กก.ละ 128-138 บาท
    - สมาคมตลาดสดไทย แจ้งสมาชิกตลาดสดในกทม-ปริมณฑล เพื่อขอความร่วมมือผู้ค้าปลีกขายเนื้อสุกร (สะโพก/ไหล่) ไม่เกินกก.ละ 150 บาท เนื้อสันนอกไม่เกิน กก.ละ 160 บาท
    - เชื่อมโยง สพจ. จำหน่ายหมู 76 จังหวัด โครงการ "หมูธงฟ้า ลดราคา ช่วยประชาชน" (8-14 ก.พ.64)
- กลไกคณะกรรมการ** ร่วมเป็นกรรมการในคณะกรรมการนโยบายพัฒนาสุกรและผลิตภัณฑ์ โดยมี รมว.กษ. เป็นประธาน อธ.คน. เป็นกรรมการ ปศ. เป็นเลขานุการ มติ (20ส.ค.63) เห็นชอบให้ตั้งคณะทำงานร่วมระหว่าง พณ. กษ. สมาคมผู้เลี้ยงสุกรแห่งชาติ สมาคมผู้ผลิตและแปรรูปสุกรเพื่อการส่งออก และสมาคมพัฒนาธุรกิจสุกรไทย รวมทั้งสนับสนุนให้ตั้งกองทุนพัฒนาธุรกิจสุกรไทย โดยให้สมาคมพัฒนาสุกรไทยเป็นผู้ดำเนินการ 29 ก.ย. 63 ประชุมคณะทำงานเพื่อติดตามควบคุมสถานการณ์ผลผลิตราคาสุกรและผลิตภัณฑ์ ให้มีความสมดุลครั้งที่ 1/2563 13 พ.ย. 63 ประชุม Pig Board มีมติให้ จร. ประสานทูตพาณิชย์ เจรจาเกี่ยวกับการขอเพิ่มจำนวนผู้ประกอบการที่สามารถส่งออกสุกรมีชีวิตไปประเทศกัมพูชา 21 ธ.ค.63 รมว.กษ.สั่งให้ ปศ. ออกหนังสือรับรองสุขอนามัยสัตว์ (HC) และให้ทุกด่านส่งออกสุกรไปกัมพูชาได้

ราคา (บาท/กก.)	ปี	ม.ค.	ก.พ.	มี.ค.	เม.ย.	พ.ค.	มิ.ย.	ก.ค.	ส.ค.	ก.ย.	ต.ค.	พ.ย.	ธ.ค.	เฉลี่ย
สุกรมีชีวิตหน้าฟาร์ม (คน.)	2560	60.80	58.66	57.85	63.75	68.83	62.95	58.03	62.14	61.60	50.24	52.68	44.66	58.52
	2561	45.79	48.30	48.26	62.56	59.31	58.17	59.60	65.41	65.10	63.98	66.95	65.17	59.05
	2562	72.50	73.50	73.50	73.50	75.05	75.50	71.30	65.50	60.26	56.55	60.66	67.39	68.77
	2563	74.86	70.45	71.50	67.60	71.28	74.45	79.82	79.50	79.50	78.10	75.08	73.50	74.64
	2564	79.20	77.50											78.35
			(11 ก.พ. 64)											
ขายปลีกเนื้อแดง (ตัดแต่ง) ตลาด กทม. (คน.)	2560	125.75	123.29	123.37	132.81	140.83	130.68	123.82	131.36	129.40	115.92	122.27	111.45	125.91
	2561	115.12	119.50	115.83	136.32	133.69	132.50	132.75	140.68	136.50	132.50	137.27	133.89	130.55
	2562	145.00	147.50	147.50	147.50	155.25	157.50	150.75	142.74	137.26	133.45	138.29	146.11	145.74
	2563	156.14	152.50	147.50	145.12	147.50	152.02	161.35	157.50	157.50	154.00	146.45	144.25	151.82
	2564	151.75	147.50											149.63
			(11 ก.พ. 64)											

# ไข่ไก่

ประจำสัปดาห์ที่ 2 ของเดือนกุมภาพันธ์ (วันที่ 8 - 11 ก.พ. 64)

	2560	2561	2562	2563	2564	% Δ	ความเคลื่อนไหวของราคา			
<b>ผลผลิต</b>	(คาดการณ์)						<b>ราคาเฉลี่ยไข่ไก่ ตลาด กทม.</b>			
- แม่ไก่ยืนกรง (ล้านตัว)	55.64	56.96	48.66	49.57	49.57	0.00	<b>สัปดาห์นี้</b>			
- ปริมาณไข่ไก่ (ล้านฟอง)	16,470	16,598	14,742	15,019	15,019	0.00	<b>สัปดาห์ก่อน</b>			
<b>จำนวนเกษตรกร</b> (ราย)	104,903	117,683	132,996	132,996	132,996	-	<b>เพิ่ม/ลด</b>			
<b>ใช้ในประเทศ</b> (ล้านฟอง)	13,770	13,822	14,520	14,520	14,520	-	(บาท/ฟอง) %			
<b>ส่งออก</b>							ราคาไข่ไก่คละหน้าฟาร์ม และราคาขายปลีก เบอร์ 3 (บาท/ฟอง)			
- ปริมาณ (ล้านฟอง)	127	301	271	221	N/A					
- มูลค่า (ล้านบาท)	381	997	705	656	N/A					
<b>ประเทศคู่ค้า :</b> ฮองกง สิงคโปร์ ลาว										
<b>นำเข้า</b>										
- ปริมาณ (ล้านฟอง)	0.006	-	-	-	N/A					
- มูลค่า (ล้านบาท)	0.69	-	-	-	N/A					
<b>ต้นทุนการผลิต</b> (บาท/ฟอง)	2.86	2.86	2.62	2.58	2.58 (f)	(F ก.พ. 64)				
<b>มูลค่าผลผลิต</b> (ล้านบาท)	40,410	42,625	43,588	40,285	N/A					
<b>แหล่งผลิตสำคัญ</b>	1.ฉะเชิงเทรา (14%) 2.นครนายก (10%) 3.ชลบุรี (11%) 4.นครปฐม (7%) 5.อยุธยา (6%)									
<b>ที่มา</b> (1) ผลผลิตไทย/ใช้ในประเทศ : กรมปศุสัตว์ (2) นำเข้า - ส่งออก: กรมศุลกากร (3) ต้นทุนการผลิต / แหล่งผลิตสำคัญ : สศก. (4) มูลค่าผลผลิต : ปริมาณผลผลิต x ราคาเฉลี่ยรายปี										

สถานการณ์	มาตรการ
<ul style="list-style-type: none"> <li>- ความต้องการบริโภคของประชาชนลดลง จากสถานการณ์ Covid-19 ระลอกใหม่ที่ยังไม่คลี่คลาย ทำให้การท่องเที่ยวในประเทศชะงัก ร้านอาหารเปิดตามเวลาที่กำหนด และการปิดสถานศึกษาในช่วงที่ผ่านมา ส่งผลให้ปริมาณผลผลิตสะสมในระบบค่อนข้างมาก</li> <li>- แต่เนื่องจากการผ่อนคลายมาตรการรัฐทำให้สถานศึกษาเปิดการเรียน ประกอบกับเข้าสู่เทศกาลตรุษจีนทำให้ประชาชนออกมาจับจ่ายมากขึ้น</li> <li>- ราคาไข่ไก่คละหน้าฟาร์มทรงตัวที่ฟองละ 2.50 บาท และราคาขายปลีกเบอร์ 3 ในตลาดสดเขตกรุงเทพมหานคร อยู่ที่ ฟองละ 3.00-3.10 บาท</li> </ul>	<p><b>การดำเนินงานของ คน.</b></p> <ul style="list-style-type: none"> <li>- ดำเนินโครงการรักษาเสถียรภาพราคาไข่ไก่ ปี 2563 โดยสนับสนุนเงินค่าบริหารจัดการในการรวบรวมไข่ไก่เพื่อส่งออก อัตราฟองละ 0.50 บาท เป้าหมายไข่ไก่รวมจำนวน 200 ล้านฟอง โดยขอรับเงินจากกองทุนรวมเพื่อช่วยเหลือเกษตรกร วงเงิน 50 ล้านบาท <b>ผล</b> ปริมาณการส่งออกไข่ไก่ 137.36 ล้านฟอง จำนวนเงิน 33.99 ล้านบาท</li> <li>- โครงการไข่ไก่ธงฟ้าลดราคาเพื่อประชาชน จัดจำหน่ายไข่ไก่ราคาถูก เพื่อลดภาระค่าครองชีพให้แก่ประชาชน โดยจำหน่ายแผงละ 60 บาท</li> <li>- กำกับดูแลการค้าปลีก ติดตามภาวะการค้าปลีกและราคาขายปลีกในตลาดสด ให้สอดคล้องกับราคาผลผลิตหน้าฟาร์ม รวมทั้งตรวจสอบกำกับดูแลด้านเครื่องชั่ง และการปิดป้ายแสดงราคา</li> </ul> <p><b>การดำเนินงานของ Egg Board</b></p> <ul style="list-style-type: none"> <li>- กำหนดโควตาการนำเข้าเลี้ยงปู่ย่าพันธุ์ไข่ (GP) และแม่พันธุ์ไข่ (PS) ปี 2563 ดังนี้ <ol style="list-style-type: none"> <li>1. แผนการเลี้ยง GP จำนวน 3,800 ตัว</li> <li>2. แผนการเลี้ยง PS จำนวน 460,000 ตัว และกั้นไว้ที่กรมปศุสัตว์อีก 40,000 ตัว กรณีเกิดปัญหาขาดแคลนพันธุ์สัตว์</li> </ol> </li> <li>- มอบ ปศ. เตรียมความพร้อมเพื่อรองรับการปรับมาตรฐานฟาร์มไข่ไก่เป็นมาตรฐานบังคับ</li> <li>- จัดทำยุทธศาสตร์ไข่ไก่ ฉบับที่ 3 (พ.ศ.2562 - 2566) โดยเน้นความสามารถในการแข่งขัน การลดต้นทุนการผลิต การเพิ่มการบริโภค และการสร้างมูลค่าเพิ่ม</li> </ul>

ราคา (บาท/ฟอง)	ปี	ม.ค.	ก.พ.	มี.ค.	เม.ย.	พ.ค.	มิ.ย.	ก.ค.	ส.ค.	ก.ย.	ต.ค.	พ.ย.	ธ.ค.	เฉลี่ย
ไข่ไก่คละหน้าฟาร์ม (คน.)	2560	2.52	2.36	2.24	2.24	2.57	2.60	2.58	2.73	2.71	2.35	2.33	2.20	2.45
	2561	2.21	2.40	2.27	2.54	2.79	2.80	2.80	2.80	2.78	2.38	2.45	2.55	2.56
	2562	2.60	2.47	2.31	2.51	2.75	2.84	2.94	3.00	3.00	2.99	2.81	2.72	2.75
	2563	2.70	2.60	2.61	2.71	2.44	2.40	2.75	2.90	2.80	2.75	2.90	2.59	2.68
	2564	2.60	2.50	(11 ก.พ. 64)										
ขายปลีกไข่ไก่ เบอร์ 3 ตลาด กทม. (คน.)	2560	2.97	2.81	2.69	2.69	3.02	3.05	3.03	3.18	3.16	2.80	2.78	2.65	2.90
	2561	2.66	2.85	2.72	2.99	3.24	3.25	3.25	3.25	3.23	2.83	2.90	3.00	3.01
	2562	3.05	2.92	2.76	2.96	3.2	3.29	3.39	3.15	3.45	3.44	3.26	3.15	3.17
	2563	3.15	3.05	3.09	3.26	2.99	2.95	3.30	3.45	3.35	3.30	3.45	3.14	3.21
	2564	3.14	3.05	(11 ก.พ. 64)										

## เกลือทะเล

ประจำสัปดาห์ที่ 2 ของเดือนกุมภาพันธ์ 2564 (วันที่ 8 - 11 ก.พ. 64)

		2560	2561	2562 (f)	2563 (f)	2564 (f)	ความเคลื่อนไหวของราคา					
<b>ผลผลิต</b>	(ตัน)	632,970	632,970	992,000	900,000	900,000	ราคาเกลือทะเล ณ แหล่งผลิต					
สต็อกยกมา	(ตัน)	339,345	N/A	N/A	25,000	25,000	<b>สัปดาห์ที่ 2</b>		<b>สัปดาห์ที่ 1</b>		<b>เพิ่ม/ลด</b>	
รวม	(ตัน)	972,315	632,970	992,000	925,000	925,000	(11 ก.พ.64)		(5 ก.พ.64)		(บาท/ตัน) (%)	
ใช้ในประเทศ	(ตัน)	634,919	658,888	N/A	N/A	N/A	- เพชรบุรี	438	438	-	-	-
ต้นทุนการผลิต (บาท/ตัน)		1,400	1,500	1,276			- สมุทรสาคร	563	563	-	-	-
<b>การส่งออก</b>							- สมุทรสงคราม	594	594	-	-	-
- ปริมาณ	(ตัน)	132,423	135,085	162,989	151,578			<b>531</b>	<b>531</b>	-	-	-
- มูลค่า	(ล้านบาท)	492.97	537.81	599.71	561							
<b>การนำเข้า (รวมเกลือทะเล เกลือบริโภค เกลืออื่น ๆ)</b>							<b>ราคาเกลือทะเลที่เกษตรกรขายได้ ณ แหล่งผลิต (บาท/ตัน)</b>					
- ปริมาณ	(ตัน)	153,079	343,498	243,481	173,762							
- มูลค่า	(ล้านบาท)	236.04	476.01	337.39	256,819							
ประเทศที่นำเข้า : อินเดีย (89%)												
<b>มูลค่าผลผลิต</b>												
ที่มา (1) ผลผลิต (ล้านบาท)		1,093.69	1,602.57	1,360.30	553							
(2) ส่งออก - นำเข้า : กรมศุลกากร สำหรับต้นทุนการผลิตปี 2562 จาก สศก.												
(3) มูลค่าผลผลิต : คำนวณจากปริมาณผลผลิต x ราคาเฉลี่ยรายปี												

<p><b>สถานการณ์</b></p> <ul style="list-style-type: none"> <li>- ผลผลิตเกลือทะเลฤดูกาลใหม่เริ่มทยอยออกสู่ตลาด</li> <li>- ราคาเฉลี่ยเกลือจังหวัดเพชรบุรี สมุทรสาคร และสมุทรสงคราม ยังทรงตัวเท่ากับสัปดาห์ก่อน</li> </ul> <p><b>แนวโน้ม</b></p> <ul style="list-style-type: none"> <li>- ราคามีแนวโน้มปรับลดลงอย่างต่อเนื่อง เนื่องจากผลผลิตฤดูกาลใหม่เริ่มออกสู่ตลาด ประกอบกับยังมีเกลือเก่าค้างอยู่ในสต็อก</li> </ul>	<p><b>มาตรการภาครัฐ</b></p> <ul style="list-style-type: none"> <li>- คณะกรรมการสงเคราะห์เกษตรกร อนุมัติเงินจำนวน 52.50 ล้านบาท (31 มี.ค. 58) ให้สหกรณ์ในจังหวัดเพชรบุรี สมุทรสาคร สมุทรสงคราม ใช้เป็นทุนหมุนเวียนในการบริหารจัดการผลผลิตเกลือทะเล (ระยะเวลาโครงการ ๕ ปี พ.ศ. ๒๕๕๘ - ๒๕๖๓)</li> <li>- กษ. แต่งตั้งคณะทำงานทบทวนแผนงานโครงการ และงบประมาณภายใต้ยุทธศาสตร์เกลือทะเลไทย พ.ศ. 2562 - 2565 เพื่อจัดทำแผนปฏิบัติการการบริหารจัดการเกลือทะเลไทย ปี 2562 - 2565 (ระยะที่ 1)</li> <li>- แผนปี 2563 มติ คณะกรรมการบริหารกองทุนรวมเพื่อช่วยเหลือเกษตรกร (25 ก.ค. 62) เห็นชอบกรอบวงเงินจากกองทุนรวมเพื่อช่วยเหลือเกษตรกร จำนวน 50 ล้านบาท โดยการสนับสนุนเงินยืมเพื่อเป็นค่าใช้จ่ายในการบริหารจัดการ และเงินทุนหมุนเวียนเพื่อชะลอการจำหน่ายในช่วงที่ผลผลิตที่ออกสู่ตลาดมาก ระยะเวลาดำเนินการ ต.ค.62 - ต.ค. 64</li> </ul> <p><b>แนวทางการแก้ไขปัญหา</b></p> <ul style="list-style-type: none"> <li>- เชื่อมโยงการจำหน่ายผลผลิตให้กับผู้ใช้โดยตรง อาทิ โรงงานน้ำปลา โรงงานผักผลไม้ดอง และการเพาะเลี้ยงปลาน้ำจืด</li> </ul>
---	--

ราคาเกลือทะเล ที่เกษตรกรขายได้เฉลี่ย 3 จังหวัด (บาท/ตัน)													
ปี	ม.ค.	ก.พ.	มี.ค.	เม.ย.	พ.ค.	มิ.ย.	ก.ค.	ส.ค.	ก.ย.	ต.ค.	พ.ย.	ธ.ค.	เฉลี่ย
2560	1,013	1,131	1,083	1,325	1,522	1,947	2,119	2,167	2,189	2,038	2,100	2,100	1,728
2561	3,082	2,864	2,231	2,165	2,149	2,208	2,644	2,600	2,647	2,644	2,644	2,644	2,544
2562	2,354	2,220	1,931	908	821	1,147	1,309	1,264	1,255	1,219	1,053	974	1,371
2563	833	719	672	629	519	490	502	514	516	568	615	615	599
2564	615	531											573

(11 ก.พ. 64)



กากถั่วเหลือง

ประจำสัปดาห์ที่ 2 ของเดือนกุมภาพันธ์ 2564 (8 - 11 ก.พ.64)

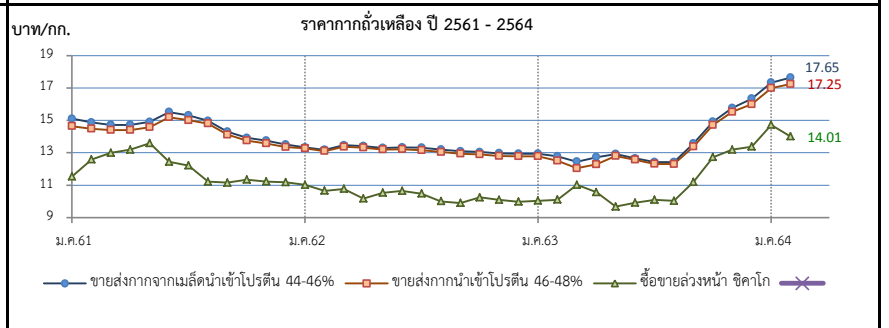
	ปี 61	ปี 62	ปี 63	ปี 64	% Δ
<b>1. ผลผลิต (ล้านตัน)</b>					
1.1 วัตถุดิบอาหารสัตว์					
หมวดโปรตีน - โลก	330.800	332.780	344.520	352.620	2.35
1.2 กากถั่วเหลือง - โลก	232.326	233.678	242.921	252.917	4.11
1.3 กากถั่วเหลือง - ไทย	1.394	1.562	2.025	2.040	0.74
- จากเมล็ดในประเทศ	0.016	0.015	0.011	0.010	
- จากเมล็ดนำเข้า	1.378	1.547	2.014	2.030	
2. มูลค่าผลผลิตไทย (ล้านบาท)	20,173	20,446	27,186	27,402	
<b>3. การใช้ (ล้านตัน)</b>					
3.1 โลก	228.886	230.033	240.948	251.027	4.18
3.2 ไทย	4.760	4.893	4.882	4.912	0.63
<b>4. สต็อก - โลก (ล้านตัน)</b>					
	14.520	13.253	10.876	9.133	-16.03
<b>5. นำเข้า-ส่งออก (ประมาณการ)</b>					
- นำเข้า (ล้านตัน)	2.952	3.208	2.645	3.000	
(ล้านบาท)	40,479	38,771	31,579	45,000	
(บาท/กก.)	13.71	12.09	11.86	15.00	
- ส่งออก (ตัน)	44,596	51,658	50,843	50,000	
<b>ประเทศไทย (ปี 63)</b>					
ไทยนำเข้าจาก : บราซิล 84% อาร์เจนตินา 13% ปารากวัย 3%					
ไทยส่งออก : ลาว 49% กัมพูชา 49% เมียนมาร์ 3%					
ที่มา : 1.1, 1.2, 3.1, 4. กระทรวงเกษตรสหรัฐฯ (USDA)					
: 1.3 โรงงานสกัดน้ำมันถั่วเหลืองที่กักขังวัตถุดิบรับซื้อกากถั่วเหลือง					
: 3.2 สมาคมผู้ผลิตอาหารสัตว์ไทย					
: 5. กรมศุลกากร					

**1. สถานการณ์ ปี 2564**  
 โลก ผลผลิตสูงขึ้นจากปีก่อนร้อยละ 4.11 ความต้องการใช้เพิ่มขึ้นร้อยละ 4.18 ขณะที่สต็อกโลกลดลงร้อยละ 16.03  
 ไทย ผลผลิตมีแนวโน้มเพิ่มขึ้นใกล้เคียงกับปีที่ผ่านมา โดยความต้องการใช้สูงขึ้นจากปีก่อนร้อยละ 0.63

**2. นโยบายและมาตรการนำเข้า** พิกัด 2304.00.90 รหัสสถิติ 001 เพื่อใช้ในอุตสาหกรรมผลิตเป็นวัตถุดิบอาหารสัตว์ ปี 2564-2566 มติ ครม. 6 ต.ค.63 มติคณะ กก.นโยบายอาหาร 27 ส.ค.63  
 ไม่จำกัดปริมาณและช่วงเวลานำเข้า ดังนี้  
 (1) WTO (ตามข้อผูกพัน ปริมาณโควตานำเข้า 230,559 ตัน ภายในโควตา 20% นอกโควตา 133%)  
 - ในโควตา ภาษีร้อยละ 2 ผู้มีสิทธินำเข้าในโควตารวมทั้งสิ้น 11 ราย (ส.ผู้ผลิตอาหารสัตว์ไทย ส.ผู้ผลิตไก่เพื่อส่งออกไทย ส.ผู้เลี้ยงไก่เนื้อเพื่อการส่งออก ส.ผู้เลี้ยงเป็ดเพื่อการค้าและการส่งออก ส.ปศุสัตว์ไทย ส.ส่งเสริมการเลี้ยงไก่ฯ ส.ผู้เลี้ยงสุกรแห่งชาติ ส.ส่งเสริมผู้ใช้วัตถุดิบอาหารสัตว์ ชมรมสหกรณ์โคนมแห่งประเทศไทย ส.พ่อค้าพืชผลไทย และ ส.การค้าสินค้าเกษตรและอุตสาหกรรมแปรรูป) และให้ผู้มีสิทธินำเข้าสนับสนุนรับซื้อกากถั่วเหลืองที่ผลิตจากเมล็ดถั่วเหลืองในประเทศของโรงงานสกัดน้ำมันพืชทั้งหมดในราคาไม่ต่ำกว่าขั้นต่ำที่กำหนด กก.ละ 15.46 บาท (ปี 63 ซึ่งสอดคล้องกับราคาซื้อขั้นต่ำเมล็ดถั่วเหลืองเกรดสกัดน้ำมัน ที่คณะกรรมการพืชน้ำมันและน้ำมันพืช กำหนด กก.ละ 19.50 บาท)  
 - นอกโควตา ภาษีร้อยละ 119  
 (2) อาเซียน (AFTA) , ไทย-ออสเตรเลีย (TAFTA) , ไทย-นิวซีแลนด์ (TNZCEP) ภาษีร้อยละ 1  
 (3) ไทย-ญี่ปุ่น (JTEPA) , อาเซียน-เกาหลี (AKFTA) , ไทย-ชิลี (TCFTA)  
 ในโควตา ภาษีร้อยละ 0 นอกโควตา ภาษีร้อยละ 119  
 (4) การนำเข้าจากประเทศนอกความตกลง ภาษีร้อยละ 6 ค่าธรรมเนียมพิเศษต้นละ 2,519 บาท

**3. นโยบายการส่งออก** ครม.มีมติ (12 เม.ย.59) และระเบียบ พณ. ( 5 ต.ค.59) ให้ส่งออกกากถั่วเหลืองได้ 20% ของปริมาณกากถั่วเหลืองที่ผลิตได้จากเมล็ดถั่วเหลืองนำเข้า ตามมติคณะกรรมการพิจารณาการส่งออกกากถั่วเหลืองไปนอกราชอาณาจักร (รองอธิบดี ศค.ที่กำกับดูแลกองบริหารสินค้าคงคลัง เป็นประธาน)  
**ยอดการจัดสรรส่งออก** ปี 2563 จำนวน 4 รายการรวม 299,603.20 ตัน และช่วงปี 63 ส่งออกกากถั่วเหลืองแล้ว 50,843 ตัน คิดเป็น 16.69% และยอดจัดสรร ปี 2564 จำนวน 4 รายการรวม 309,249.77 ตัน

**สถานการณ์ปัจจุบัน**  
**ในประเทศ** ราคาจากเมล็ดนำเข้าและกากนำเข้าทรงตัวเท่าสัปดาห์ก่อน ที่ กก.ละ 17.65 บาท และ 17.25 บาทตามลำดับ  
**ต่างประเทศ** ราคาจากถั่วเหลืองตลาดต่างประเทศลดลงจากสัปดาห์ก่อนจากต้นละ 474.54 US\$ เหลือต้นละ 465.5 US\$ เนื่องจากเป็นช่วงวันหยุดของจีน ที่เป็นผู้ใช้รายใหญ่ หยุดทำการซื้อขาย และคาดว่าปริมาณผลผลิตจากประเทศแถบอเมริกาใต้จะทยอยออกสู่ตลาดมากขึ้น  
**แนวโน้ม** คาดว่าภาวะการค้ำกากถั่วเหลืองตลาดโลกจะมีแนวโน้มผันผวน ซึ่งการปรับตัวของราคาจะขึ้นอยู่กับความต้องการใช้ของจีนซึ่งเป็นผู้ใช้รายใหญ่ของโลก



ราคา (บาท/กก.)	ม.ค.	ก.พ.	มี.ค.	เม.ย.	พ.ค.	มิ.ย.	ก.ค.	ส.ค.	ก.ย.	ต.ค.	พ.ย.	ธ.ค.	เฉลี่ย
1. ขายส่ง กทม.กากจากเมล็ดในประเทศ โปรตีน 44-48%													
ปี 2561	20.50	20.50	-	-	-	-	-	-	-	-	-	-	20.50
2562	-	-	-	-	-	-	-	-	-	-	18.38	18.38	18.38
2563	-	-	-	-	-	-	-	-	-	-	-	-	-
2564	-	-	(11 ก.พ.64)	-	-	-	-	-	-	-	-	-	-
2. ขายส่ง กทม.กากจากเมล็ดนำเข้า โปรตีน 44-46%													
ปี 2561	15.11	14.88	14.73	14.73	14.91	15.52	15.31	14.98	14.31	13.92	13.76	13.51	14.64
2562	13.33	13.18	13.47	13.42	13.30	13.34	13.31	13.20	13.09	13.05	12.97	12.95	13.22
2563	12.95	12.78	12.45	12.73	12.93	12.66	12.43	12.43	13.58	14.92	15.77	16.35	13.50
2564	17.34	17.65	(11 ก.พ.64)	-	-	-	-	-	-	-	-	-	17.50
3. ขายส่ง กทม.กากนำเข้า โปรตีน 46-48%													
ปี 2561	14.65	14.49	14.40	14.40	14.59	15.20	15.01	14.81	14.12	13.75	13.58	13.35	14.36
2562	13.27	13.10	13.37	13.32	13.20	13.22	13.16	13.05	12.94	12.90	12.80	12.78	13.09
2563	12.78	12.51	12.04	12.28	12.80	12.57	12.31	12.30	13.38	14.72	15.53	16.00	13.27
2564	17.00	17.25	(11 ก.พ.64)	-	-	-	-	-	-	-	-	-	17.13
4. ซื้อขายล่วงหน้าตลาดชิคาโก (US\$ : ton , 1 ton = 1.1023 shortton)													
ปี 2561	359.30	397.39	413.49	419.73	423.84	381.34	365.13	337.45	340.17	344.18	338.75	340.21	371.75
2562	344.73	338.04	337.61	337.09	328.86	350.18	337.74	323.35	322.16	335.33	331.59	327.96	334.55
2563	327.98	320.64	341.45	321.81	313.98	316.10	319.06	319.54	355.36	405.21	430.23	442.10	351.12
2564	488.24	465.50	(10 ก.พ.64)	-	-	-	-	-	-	-	-	-	476.87
5. ซื้อขายล่วงหน้าตลาดชิคาโก													
ปี 2561	11.54	12.58	13.00	13.19	13.60	12.44	12.21	11.21	11.15	11.33	11.22	11.18	12.05
2562	11.02	10.65	10.77	10.17	10.52	10.64	10.47	10.00	9.90	10.24	10.09	9.97	10.37
2563	10.04	10.10	11.02	10.56	9.67	9.91	10.09	10.03	11.20	12.73	13.19	13.38	10.07
2564	14.73	14.01	(10 ก.พ.64)	-	-	-	-	-	-	-	-	-	14.37

# ปลาป่น

## ประจำสัปดาห์ที่ 2 ของเดือนกุมภาพันธ์ 2564 (8 - 11 ก.พ.64)

ผลผลิต (ล้านตัน)	ปี 61	ปี 62	ปี 63	ปี 64	% Δ	
- โลก	4.76	4.76	4.63	4.87	5.18	
- ไทย (ส.ผู้ผลิตปลาป่นไทย)	0.28	0.25	0.28	0.28		
แหล่งวัตถุดิบ : ปลาเป็ด (เรือ) 32% รังทูนา/ซูริมิ 43% เศษเหลืออื่น 25%						
สัดส่วนการผลิต : โปรตีน 60% ขึ้นไป ร้อยละ 45						
โปรตีนต่ำกว่า 60% ร้อยละ 55						
การใช้ (ล้านตัน)						
- โลก	5.17	5.21	5.16	5.28	2.33	
- ไทย (ส.ผู้ผลิตอาหารสัตว์)	0.78	0.79	0.79	0.80	2.08	
สต็อกโลก (ล้านตัน)	0.26	0.27	0.22	0.20	-9.09	
มูลค่าผลผลิตไทย (ล้านบาท)	9.435	7.196	8.151	8.151		
นำเข้า-ส่งออก (ตัน)					(ประมาณการ)	
- นำเข้า	62,912	50,664	52,979	52,000		
- ส่งออก	105,922	107,680	152,147	130,000		
ประเทศคู่ค้า (ม.ค. - พ.ย.63)						
- นำเข้า	เมียนมาร์ 52%	เวียดนาม 16%	สหรัฐฯ 7%	ชิลี 5%	อินเดีย 5%	ฟิลิปปินส์ 4%
- ส่งออก	จีน 54%	เวียดนาม 20%	ญี่ปุ่น 15%	บังคลาเทศ 8%	ไต้หวัน 2%	

1. การผลิต ปี 2564

- โลก USDA คาดการณ์เทียบกับปีก่อน โดยผลผลิตสูงขึ้นร้อยละ 5.18 ในขณะที่ความต้องการใช้สูงขึ้นร้อยละ 2.33 และสต็อกลดลงร้อยละ 9.09
- ไทย ปี 2564 ส.ผู้ผลิตปลาป่นไทย คาดการณ์ปริมาณผลผลิตจะใกล้เคียงเมื่อเทียบกับปีก่อน เนื่องจากจำเป็นต้องบริหารจัดการวัตถุดิบอย่างยั่งยืนจากการทำประมงที่ถูกกฎหมาย มีการรายงานและการควบคุมที่ดี (Non-IUU) ใช้เครื่องมือทำประมงที่เป็นมิตรกับสิ่งแวดล้อม ตรวจสอบย้อนกลับได้

2. นโยบายและมาตรการนำเข้า กำหนดคราวละ 3 ปี โดยปี 2564-2566 นำเข้าได้ไม่จำกัด ปริมาณ ตามมติ คกก.นโยบายอาหาร (27 ส.ค.63) และ มติ ครม. (6 ต.ค.63) ดังนี้

- 2.1 AFTA / FTA ไทย-นิวซีแลนด์ ไทย-ออสเตรเลีย ภาษี 0% โปรตีน 60% ขึ้นไป และ โปรตีนต่ำกว่า 60%
- อาเซียน-จีน (เว้นพม่า) อาเซียน-ออสเตรเลีย-นิวซีแลนด์ ภาษี 0%
- ไทย-ชิลี ไทย-ญี่ปุ่น สิทธิพิเศษ(DFQF) ภาษี 5%
- 2.2 AKFTA อาเซียน-เกาหลี โปรตีน 60% ขึ้นไป ปี 64-65 ภาษี 10% ปี 66 ภาษี 8%
- 2.3 FTA อาเซียน-ฮ่องกง โปรตีนต่ำกว่า 60% ปี 64-65 ภาษี 7% ปี 66 ภาษี 5%
- 2.4 จากประเทศนอกความตกลง โปรตีน 60% ขึ้นไป ภาษี 15%
- โปรตีนต่ำกว่า 60% ภาษี 6%

การนำเข้าปลาป่นโปรตีน 60% ↑ ไม่จำกัดปริมาณนำเข้า ส่วนโปรตีน 60% ↓ ต้องขออนุญาตนำเข้า

3. นโยบายส่งออก เป็นสินค้าที่กำหนดมาตรฐานและด่านส่งออก โดยต้องจดทะเบียนผู้ส่งออก สินค้ามาตรฐานกับกรมการค้าต่างประเทศ

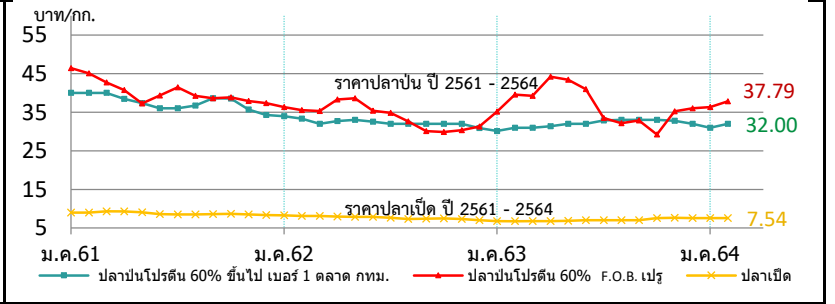
สถานการณ์

ในประเทศ ราคาปลาเป็ดและปลาป่นทรงตัวเท่าสัปดาห์ก่อนทุกเกรด

คุณภาพ

ต่างประเทศ ราคาปลาป่นตลาดเปรูทรงตัวเท่าสัปดาห์ก่อน ภาวะการค้าชะลอตัว คาดว่าราคาตลาดเปรูจะยังคงทรงตัวไปจนถึงหลังช่วงตรุษจีน

แนวโน้ม คาดว่าในระยะยาวราคาปลาป่นในประเทศมีแนวโน้มสูงขึ้นตามตลาดต่างประเทศจากภาวะอุปทานตึงตัว



ราคา (บาท/กก.)	ม.ค.	ก.พ.	มี.ค.	เม.ย.	พ.ค.	มิ.ย.	ก.ค.	ส.ค.	ก.ย.	ต.ค.	พ.ย.	ธ.ค.	เฉลี่ย
<b>1. ปลาเป็ด (สด) : โรงงานปลาป่นรับซื้อ</b>													
2561	8.95	8.98	9.31	9.28	9.09	8.56	8.53	8.53	8.61	8.64	8.48	8.37	8.78
2562	8.30	8.14	8.12	7.98	7.86	7.87	7.65	7.31	7.38	7.50	7.30	7.02	7.70
2563	6.75	6.73	6.74	6.80	6.85	6.97	6.97	6.97	6.99	7.59	7.64	7.55	7.05
2564	7.54	7.54	(11 ก.พ.64)										7.54
<b>2. ปลาป่น โปรตีน 60% ขึ้นไป เบอร์ 1</b>													
2561	40.00	40.00	40.00	38.47	37.38	36.00	36.00	36.73	38.65	38.57	35.68	34.28	37.65
2562	34.00	33.32	32.00	32.67	33.00	32.58	32.00	32.00	32.00	32.00	32.00	30.89	32.37
2563	30.14	31.00	31.00	31.33	32.00	32.00	32.86	33.00	33.00	33.00	32.79	32.00	31.48
2564	31.00	32.00	(11 ก.พ.64)										31.50
<b>3. ปลาป่น โปรตีน ต่ำกว่า 60% เบอร์ 1</b>													
2561	37.00	37.00	37.00	35.47	34.38	33.00	33.00	33.73	35.00	34.71	32.59	31.28	34.51
2562	31.00	30.32	29.00	29.67	30.00	29.58	29.00	29.00	29.00	29.00	29.00	27.89	29.37
2563	27.14	28.00	28.00	28.33	29.00	29.00	29.86	30.00	30.00	30.00	29.79	29.00	29.01
2564	28.00	29.00	(11 ก.พ.64)										28.50
<b>4. ปลาป่น โปรตีน 60% ขึ้นไป เบอร์ 2</b>													
2561	36.00	36.00	36.00	34.47	33.38	32.00	32.00	32.73	34.65	34.71	32.59	31.28	33.82
2562	31.00	30.32	29.00	29.67	30.00	29.58	29.00	29.00	29.00	29.00	29.00	27.89	29.37
2563	27.14	28.00	28.00	28.33	29.00	29.00	29.86	30.00	30.00	30.00	30.00	30.00	29.11
2564	29.00	30.00	(11 ก.พ.64)										29.50
<b>5. ปลาป่น โปรตีน 65% F.O.B. ตลาดเปรู (เหรียญสหรัฐ/ตัน)</b>													
2561	1,569	1,545	1,472	1,403	1,257	1,304	1,343	1,280	1,275	1,278	1,240	1,230	1,350
2562	1,230	1,223	1,200	1,295	1,307	1,290	1,275	1,142	1,060	1,060	1,077	1,112	1,189
2563	1,242	1,360	1,437	1,460	1,460	1,415	1,148	1,111	1,130	1,209	1,246	1,290	1,292
2564	1,305	1,360	(11 ก.พ.64)										1,333
<b>6. ปลาป่น โปรตีน 60% F.O.B. ตลาดเปรู (คิดเป็นเงินบาท)</b>													
2561	46.43	45.12	42.71	40.77	37.31	39.31	41.44	39.26	38.60	38.84	37.94	37.39	40.43
2562	36.31	35.52	35.32	38.27	38.58	35.40	34.86	32.61	30.08	29.88	30.30	31.22	34.03
2563	35.11	39.54	39.23	44.21	43.42	40.95	33.52	32.18	32.88	29.22	35.24	36.03	36.79
2564	36.35	37.79	(11 ก.พ.64)										37.07

ที่มา : 1. สมาคมผู้ผลิตปลาป่นไทย 2-4 กรมการค้าภายใน, 5-6 www.cmegroup.com